



Govern d'Andorra

Creació de l'Agència Tributària Andorrana Fiscal i de Fronteres

CREACIÓ DE L'AGÈNCIA ANDORRANA FISCAL I DE FRONTERES

CONDICIONS TÈCNIQUES PARTICULARS



1. INTRODUCCIÓ	4
1.1 ANTECEDENTS	4
1.2 ASPECTES GENERALS	5
1.3 DESCRIPCIÓ DE LA PLATAFORMA TECNOLÒGICA ACTUAL	7
1.3.1 MAPA D'INFRAESTRUCTURA TECNOLOGIA ACTUAL	7
1.3.2 MAPA DE SISTEMES ACTUAL	7
1.3.3 MAPA D'INFRAESTRUCTURA TECNOLOGIA PROJECTE VIATOR	8
2. SERVEIS D'ANÀLISI, DISSENY I DESPLEGAMENT DE L'AGÈNCIA TRIBUTÀRIA ANDORRANA	10
OBJECTIUS	10
2.2.FASES DEL PROJECTE	10
2.3 REQUERIMENTS PER LA GESTIÓ TRIBUTÀRIA	14
2.3.1 REQUERIMENTS PER LA GESTIÓ DELS OBLIGATS TRIBUTARIS	14
2.3.2 REQUERIMENTS PER LA GESTIÓ DELS TIPUS D'IMPOSTOS	15
2.3.3 REQUERIMENTS PER LA GESTIÓ DELS IMPOSTOS BASATS EN FORMULARIS	15
2.3.4 REQUERIMENTS PER LA GESTIÓ DELS IMPOSTOS BASATS EN OBJECTES	15
2.3.5 REQUERIMENTS PER LA GESTIÓ DEL PROCÉS DE CÀLCUL	16
2.3.6 REQUERIMENTS PER LA GESTIÓ DEL PROCÉS DE FACTURACIÓ	17



2.3.7 REQUERIMENTS PER LA GESTIÓ DE LA RECAPTACIÓ	19
2.3.7.1 GESTIÓ DE COBRAMENTS	19
2.3.7.2 GESTIÓ DE DOMICILIACIONS	19
2.3.7.3 GESTIÓ DE FRACCIONAMENTS	19
2.3.7.4 GESTIÓ DE DEVOLUCIONS	20
2.3.7.5 GESTIÓ DE SUSPENSIONS	21
2.3.7.6 GESTIÓ DE BAIXES	22
2.3.7.7 AGRUPACIÓ DEL DEUTE	22
2.3.7.8 GENERACIÓ DE DOCUMENTS DE PAGAMENT	22
2.3.7.9 GENERACIÓ DE CERTIFICATS I JUSTIFICANTS DE PAGAMENT	23
2.3.7.10 RECAPTACIÓ EN VIA EXECUTIVA	23
2.3.8 PROCÉS PER LA GESTIÓ DE LA CORRESPONDÈNCIA	24
2.3.9 COMPTABILITAT	25
2.3.10 INSPECCIÓ I CONTROL	25
2.3.11 EXPLOTACIÓ DE LA INFORMACIÓ	26



1. Introducció

El Ministeri de Finances i Funció Pública del Govern d'Andorra, amb l'objectiu de crear la nova Agència Andorrana Fiscal i de Fronteres procedeix a la licitació i posterior adjudicació del present concurs per els serveis d'anàlisi, disseny i desplegament de l'Agència Andorrana Fiscal i de Fronteres.

1.1 Antecedents

Dins del marc de creació de la nova Agència Andorrana Fiscal i de Fronteres, el Ministeri de Finances i Funció Pública del Govern d'Andorra ha iniciat un procés de revisió dels seus sistemes de gestió de la informació amb l'objectiu de millorar la seva productivitat optimitzant els seus processos de negoci, eliminant dades i operacions innecessàries i reduint el temps i els costos.

Al llarg del document ens referirem al sistema de gestió tributaria, al conjunt format per l'Agència Andorrana Fiscal i de Fronteres (en endavant AAFF), com dels propis sistemes d'informació que donen suport a l'activitat ordinària de l'entitat.

Aquest document té per finalitat establir les bases, únicament, de la sol·licitud de proposta per l'anàlisi, disseny i implementació funcional de l'AAFF. La implementació d'un sistema integrat d'informació que contempli el mòdul de gestió tributario **és objecte d'aquesta contractació** pròpiament dita. No obstant això, es valorarà positivament que en la proposta es donin les indicacions estratègiques necessàries per la implementació d'un sistema d'informació de gestió tributaria que suporti el model de AAFF definit, així com les implicacions que la definició de l'AAFF pugui tenir sobre els sistemes d'informació ja existents.

Aquest sistema igualment donarà suport en un futur als mòdul Econòmic Financer, el de gestió Pressupostària i Comptabilitat pública i el de gestió de la Contractació pública i RRHH.

Amb l'objectiu de facilitar la definició i treballs, es mostraran a mode d'annex els diferents requeriments funcionals que l'AAFF haurà de suportar, ja sigui amb el suport d'un sistema d'informació o sense ell.



1.2 Aspectes generals

Les quatre àrees principals del Ministeri de Finances i Funció Pública del Govern d'Andorra que es veuen afectades per la implantació del nou sistema integrat d'informació són les següents:

- El departament d'Intervenció General
- El departament de Pressupost i Patrimoni
- El departament de Tributs
- La Duana Andorrana

La missió del **departament d'Intervenció General** és la fiscalització dels actes de l'Administració tot vetllant per a que es compleixin les normes establertes en el marc de la comptabilitat pública. Mitjançant la interrelació amb tots el departaments de l'Administració revisa els registres comptables d'ingressos i despeses, forma i redacta els comptes generals i sotmet a Govern el pla general de comptabilitat pública que determina l'estructura, la justificació, la tramitació i l'obligació de retre comptes que han de ser aprovats al Consell General. El departament és titular dels controls de legalitat, d'oportunitat econòmica i financer i en relació a la contractació d'obres, serveis, subministraments i adquisicions dictamina sobre els projectes de contractes i adquisicions de tota mena.

La missió del **departament de Pressupost i Patrimoni** és coordinar i gestionar l'elaboració del Pressupost de despeses i ingressos del Govern d'Andorra, així com el control de la seva execució, la gestió de les assegurances de Govern, el manteniment de l'inventari dels béns de l'Administració i la coordinació de la comptabilització del Patrimoni de Govern. El departament està organitzat en dues àrees, la pressupostària i la patrimonial, cadascuna de les quals té atribuïdes diverses funcions.

La missió del **departament de Tributs** és la gestió i el control dels tributs estatals que conformen els ingressos de l'Administració a excepció de l'IMI i la taxa de consum i els impostos especials que es gestionen des del departament de Duana.

Les funcions del departament es defineixen al decret de creació del departament del 26-1-2005, i queden distribuïdes en diversos àmbits com pot ser l'àmbit tributari, l'àmbit del finançament comunal o l'àmbit del Joc.

La **Duana andorrana** té tres principals missions: una missió fiscal, protecció i una missió econòmica. La seva acció s'exerceix en tot el territori nacional. La missió fiscal reprèn el control i percepció dels drets i impostos sobre mercaderies. La



Govern d'Andorra

Duana s'encarrega de la recaptació dels drets de duana com la taxa sobre el consum, la tarifa exterior comuna i els drets antidumpings, així com de la percepció dels impostos de fiscalitat interna com l'impost de mercaderies indirecte, l'impost d'activitats comercials, i els impostos especials. En aquest sentit té com a objectiu la prevenció i la repressió del frau.

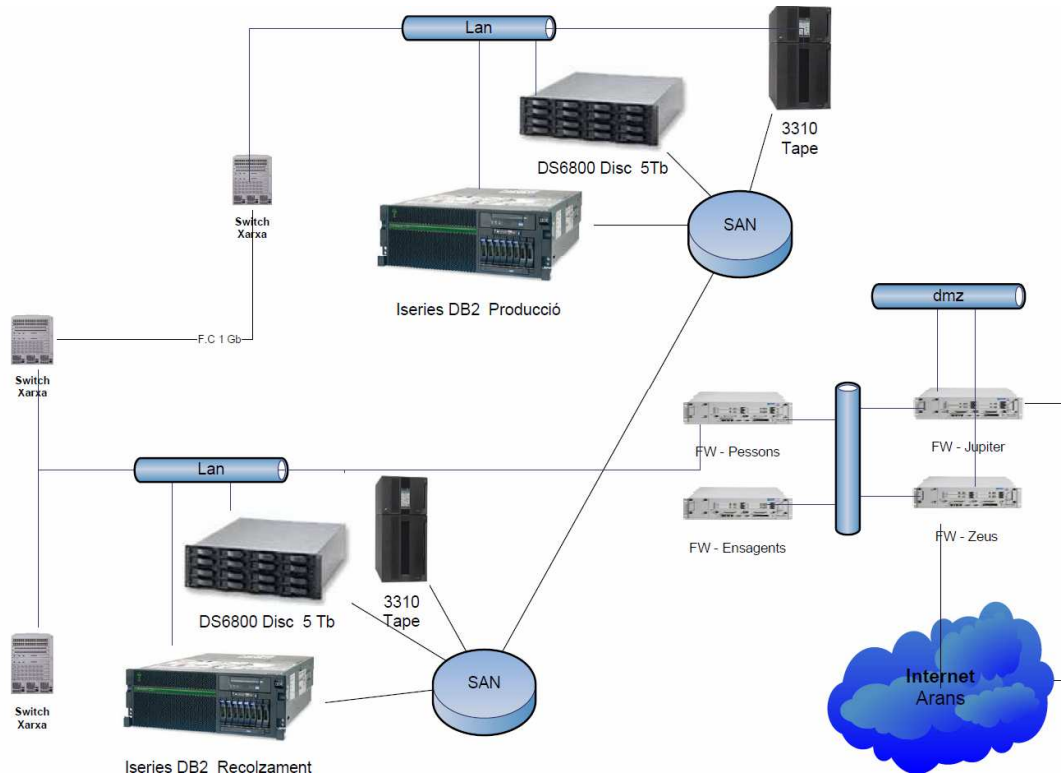
La missió econòmica consisteix en garantir el respecte dels compromisos internacionals (ATA, Conveni de Viena, ...), en aplicar les disposicions de política comercial i en controlar, facilitar i promoure els intercanvis internacionals.

La Duana també ha d'afavorir el desenvolupament i la diversificació de l'economia nacional adaptant els seus procediments i donant fluïdesa als intercanvis tot i respectant els seus compromisos internacionals. Atesa la seva situació privilegiada col·labora també amb altres Ministeris i departaments de l'Administració en àmbits sanitaris, culturals, de propietat intel·lectual, de seguretat industrial etc.. En aquest sentit la tercera de les missions de la Duana és una missió de protecció. La Duana contribueix en la protecció del consumidor (falsificacions, pirateria, normes tècniques,...), en la protecció de la sanitat pública (control de medicaments, estupefaents,...) en la seguretat pública (control d'armes,...), protecció del patrimoni (control d'obres d'art) lluita contra el frau i tràfic internacionals (mercaderies sensibles,...).



1.3 Descripció de la plataforma tecnològica actual

1.3.1 Mapa d'infraestructura tecnològica actual



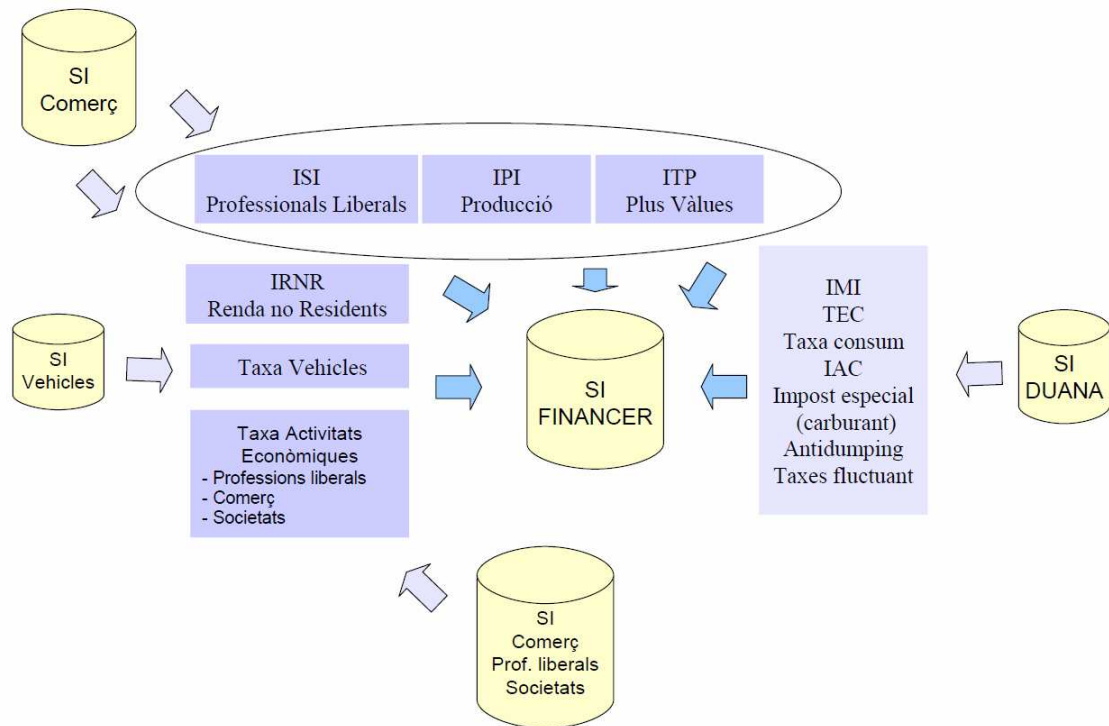
El personal del Ministeri de Finances i Funció Pública del Govern d'Andorra disposa d'un ordinador connectat al sistema amb usuari personalitzat amb els permisos adequats al seu lloc de treball.

Els informes elaborats amb les eines ofimàtiques [Microsoft Office i/o Open Office] es guarden en servidors de fitxers connectats a la xarxa LAN del Govern d'Andorra i accessibles per les persones autoritzades. La xarxa LAN per a compartir aquesta informació és suficientment potent i la xarxa WAN, entre les diferents oficines del Govern permet una connexió segura i amb característiques idèntiques a la xarxa local.

1.3.2 Mapa de sistemes actual



Govern d'Andorra



Els sistemes actuals del Ministeri de Finances i Funció Pública del Govern d'Andorra estan desenvolupats sobre la plataforma iSeries IBM, eina informàtica realitzada en l'entorn 5250 d'IBM, Visual-Lansa i J2EE; i una base de dades relacional iSeries DB2 d'IBM.

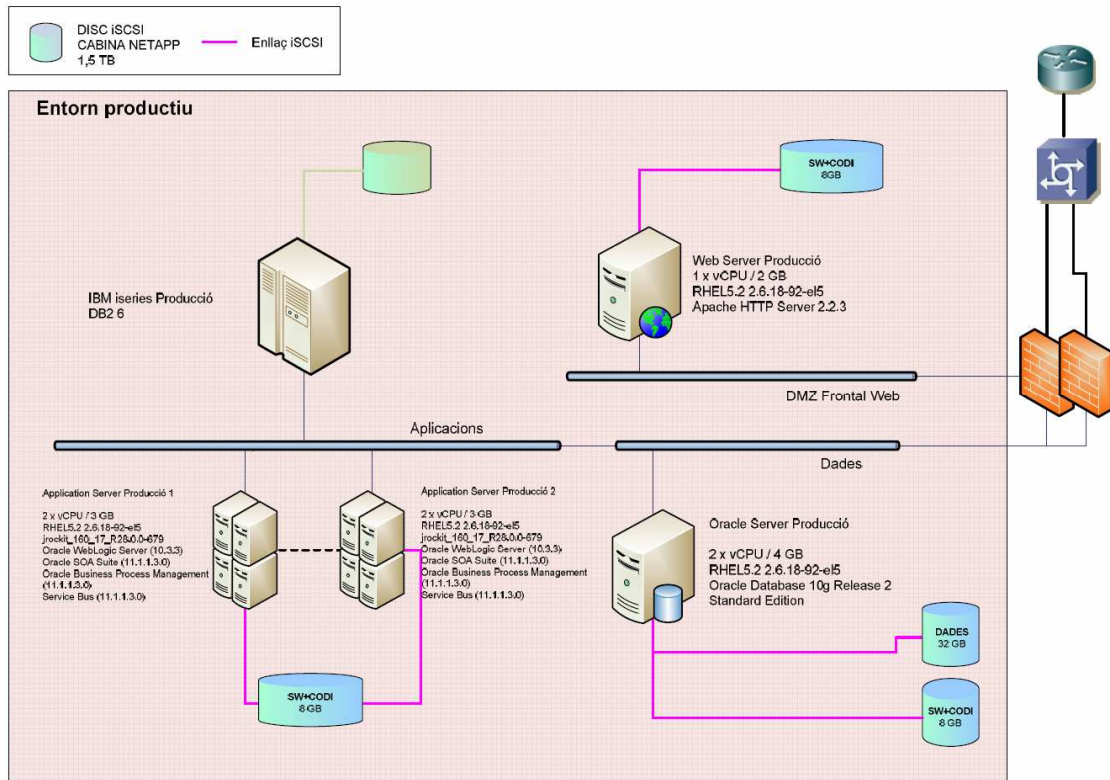
A nivell de mestre de dades de tercers hi ha una BBDD d'identificació de persones (contribuents o no) transversal al Govern.

El volum d'usuaris dels sistemes informàtics actuals són:

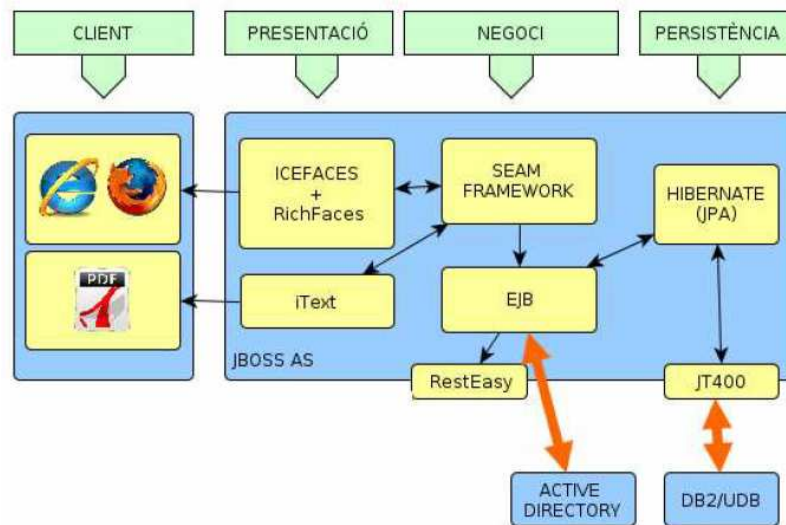
- Econòmic-financer: 405 usuaris aproximadament
- Tributs: 8 usuaris aproximadament
- Duanes: 100 usuaris aproximadament
- Tràmits (Front Office i BO 1º nivell): 15 usuaris aproximadament
- Tràmits (Back Office i BO 2º nivell): 250 usuaris aproximadament

1.3.3 Mapa d'infraestructura tecnologia projecte VIATOR

Entorn de producció pel projecte VIATOR de la Duana



Esquema d'entorn desenvolupament SOA



2. Serveis d'anàlisi, disseny i desplegament de l'AAFF

Objectius

A continuació es llisten els **objectius principals** que es persegueixen amb la realització del projecte de *Anàlisi, disseny i desplegament de l'AAFF i suport a la quantificació econòmica de la posada en marxa*.

1. **Definir l'estructura organitzativa de l'Agència Andorrana Fiscal i de Fronteres Andorrana (AAFF)** que integri les funcions, unitats i estructures de les dues Administracions que actualment realitzen les funcions de la futura AAFF
2. **Definir el nou model de processos** a partir dels processos existents i dels nous tributs que haurà d'operar l'AAFF
3. **Dimensionar el nombre de recursos necessaris** per a l'execució de les funcions de l'AAFF
4. **Quantificar econòmicament la posada en marxa de l'AAFF**
5. **Definir y dissenyar el pla de desplegament i implementació de l'AAFF**
6. **Donar suport a la implementació del nou model** i assegurar-ne la correcta posada en marxa

2.2.Fases del projecte

El projecte s'haurà de desenvolupar en les cinc fases que es detallen a continuació:



2.2.1 Anàlisi de la situació actual

Per a una correcta definició del model objectiu que ha de perseguir la nova AAFF, caldrà, en primera instància, analitzar les organitzacions que s'integraran a l'AAFF, les seves volumetries actuals d'activitat i el dimensionament actual dels recursos humans. Serà necessari determinar quin és l'univers d'actuació de l'AAFF un cop s'hagin definit i concretat el conjunt de nous tributs a aplicar.

L'empresa adjudicatària haurà d'identificar i diagramar tots els processos estratègics, de servei i de suport afectats per la posada en marxa de l'AAFF identificant millores en l'eficiència dels mateixos.

Com a part de l'anàlisi de situació actual, caldrà que l'empresa adjudicatària realitzi un estudi de benchmarking internacional d'altres organitzacions tributàries o no tributàries per tal de poder-ne extreure millors pràctiques d'aplicació a la posada en marxa l'AAFF.

Tanmateix, caldrà analitzar les fortaleses i debilitats de les dues Administracions que actualment realitzen les funcions de la futura AAFF per tal de poder mantenir els punts forts i corregir les ineficiències.

Per a la correcta realització d'aquesta fase, s'estima una duració de quatre setmanes.

2.2.2 Definició d'alternatives organitzatives i selecció del nou model objectiu de l'AAFF

Un cop realitzada aquesta primera fotografia de l'AAFF, serà necessari realitzar una aproximació a l'estructura organitzativa de l'AAFF, tot determinant els recursos, processos, eines, aplicatius i normatives a aplicar necessaris pel seu correcte funcionament.

Aquesta aproximació es realitzarà a partir de la identificació de diferents escenaris organitzatius. L'empresa adjudicatària haurà de proposar al Govern alternatives i ajudar a seleccionar-ne la més adequada tenint en compte les necessitats a cobrir.

Donada la realitat andorrana, caldrà definir com s'articula el pas de la situació actual a la nova estructura, tot contemplant els diferents escenaris de transferència de recursos humans, logístics, tècnics, pressupostària i tecnològics.

En aquesta primera aproximació, serà necessari establir els objectius estratègics als que cal donar compliment les funcions i competències de la



Govern d'Andorra

nova AAFF, definir les grans àrees organitzatives, així com determinar els models de relació i encaix amb els òrgans de govern.

Per a la correcta realització d'aquesta segona fase, s'estima una duració de dues setmanes.

2.2.3 Detall de l'organització i processos de l'AAFF i quantificació econòmica detallada

Un cop realitzat l'anàlisi de la situació actual, caldrà definir i detallar el nou organigrama i els perfils de la futura AAFF. Caldrà, en aquest sentit, dimensionar cada unitat de la nova estructura organitzativa i de cada perfil, així com quantificar econòmicament el cost de la posada en marxa de l'AAFF.

Pel que fa als processos, caldrà definir tots els processos estratègics, de servei i de suport de la nova AAFF buscant la màxima eficiència i la cerca de sinèrgies entre les unitats organitzatives de l'AAFF.

Caldrà, doncs, realitzar un anàlisi dels efectius actuals, determinar les competències assignades, estudiar l'encaix del personal transferit i realitzar una aproximació a una possible distribució territorial. En base al conjunt de variables analitzades, caldrà dissenyar possibles escenaris, analitzant els diferents impactes que produeixen i quantificant, econòmicament, el seu cost. Caldrà contemplar la Definició de l'evolució del creixement de la futura AAFF.

Per a la correcta realització d'aquesta tercera fase, s'estima una duració de quatre setmanes.



2.2.4 Definir i dissenyar el pla de desplegament i implementació de l'AFF

Una vegada definida la proposta òptima (model objectiu) i identificades les principals implicacions per a les polítiques de recursos humans i el seu impacte en el pressupost, caldrà definir la quarta fase del projecte: la implementació de la nova AFF.

Caldrà, en aquest sentit presentar la metodologia que es proposarà per dissenyar i executar el pla d'implementació i crear un sistema de seguiment de les accions, costos i l'impacte de la gestió dels nous tributs i del personal.

Caldrà, tanmateix, definir quina ha de ser la prioritització d'accions a desenvolupar per gestionar la transició del model actual vers la nova estructura. Serà, també, necessari, planificar una gestió del canvi que doni resposta a la nova situació.

Per últim, es considera rellevant disposar de les eines necessàries que permetin el seguiment i planificació exhaustiva del compliment de les metes i fites del nou model proposat.

Per gestionar la transició del model actual al nou model, doncs, caldrà treballar en tres blocs: 1) definició, prioritització i comunicació del Pla d'Implementació, 2) creació del quadre de comandament integral que permeti a l'organització fer un correcte seguiment de la implementació i, 3) execució de la implementació a través de la millora contínua.

La duració prevista per aquesta fase s'estima en dues setmanes.

2.2.5 Suport a la implementació i posada en marxa de l'AFF

Una vegada definida la nova AFF, l'empresa adjudicatària haurà de donar suport a la posada en marxa de l'AFF.

Es constituirà un equip d'implantació integrat per persones de les diferents unitats implicades en la nova organització i l'equip de l'empresa adjudicatària. Seran els encarregats d'executar les accions a les seves respectives unitats i anar reportant l'avenç de les mateixes.

La cinquena i última fase constarà de 12 setmanes de duració.



2.3 Requeriments per la gestió tributària

Durant el servei d'anàlisi, disseny i desplegament caldrà tenir present els següents requeriments d'àmbit tributari que es detallen a continuació.

Cal implementar els processos per a la generació de liquidacions que inclou des de l'obtenció de les dades, càlcul, emissió, notificació, recaptació i publicació al BOPA, si s'escau.

2.3.1 Requeriments per la gestió dels obligats tributaris

El ciutadà haurà de poder presentar, mitjançant el portal de Tràmits o presencialment, la sol·licitud per obtenir el NRT (número de registre tributari). Una vegada presentada i registrada la sol·licitud, el departament de Tributs realitzarà les validacions corresponents, com ara comprovar la documentació requerida accedint informàticament als registres de l'Administració i enregistrant de les dades al sistema, retornant un identificador únic (NRT) per sol·licitant, generant en aquest mateix moment un document acreditatiu.

En l'annex II "Requeriments Funcionals Detallats" es recull el formulari de sol·licitud del número de registre tributari.

S'entén per mestre d'obligats tributaris les dades personals i de correspondència, preferències en mètodes de pagament i qualsevol altra dada particular de caràcter general (és a dir, no associada a un objecte o tribut concret) que sigui necessària per a la gestió tributària del mateix.

En el cas de la Duana la gestió dels obligats tributaris s'inicia amb la presentació d'una declaració a la Duana. Aquests poden ser comerços amb o sense NRT o persones físiques, anomenats tercers.

Les accions que es poden realitzar a nivell d'obligats tributaris són les següents:

- Alta d'obligat tributari (en cas de no existir)
- Modificació d'alguna de les dades associada als obligats tributaris
- Baixa d'obligat tributari
- Consulta recuperació d'obligats tributaris

A nivell d'obligats tributaris el mestre i la funcionalitat pròpia es mantindran en els sistemes actuals, tot i que per a un correcte funcionament de la nova aplicació s'entén que també hauran d'estar replicats en aquesta, això sí com a esclau de la primera.



2.3.2 Requeriments per la gestió dels tipus d'impostos

El marc legal estableix les obligacions tributàries de cadascun dels tributs, és per això que el nou sistema haurà de disposar d'un troncal comú de gestió tributària i una part parametrizable amb les particularitats de cada tipus de tribut implantat on indicar els barems, valors percentuals, que vinguin marcats pel Reglament de cada tribut.

2.3.3 Requeriments per la gestió dels impostos basats en formularis

S'entén impostos basats en formularis les autoliquidacions i liquidacions que es presenten presencialment o telemàticament al departament de Tributs o a la Duana andorrana, on el subjecte passiu realitza la declaració del fet imposable.

Sol·licitud telemàtica:

Per sol·licituds d'autoliquidacions o liquidacions presentades via telemàtica es sol·licitaran mitjançant formularis dinàmics habilitats en el portal de tràmits. Les dades introduïdes s'emmagatzemaran de manera online en el sistema un cop s'hagin validat les dades introduïdes en el formulari.

A banda, el sol·licitant haurà d'ajuntar a través del portal de tràmits la documentació requerida en format digital per tal de classificar-la en l'expedient electrònic corresponent.

Sol·licitud presencial:

En cas d'autoliquidacions o liquidacions presentades presencialment al Departament de Tributs o a la Duana andorrana, seran els tècnics del departament les persones responsables d'introduir les dades en el sistema.

Si alguna dada és incorrecte o bé manca alguna documentació requerida, se li requerirà al ciutadà que presenti la sol·licitud omplerta correctament i presenti tota la documentació requerida per a poder donar d'alta el tràmit. En cap cas, si les dades presentades són incorrectes o bé manca documentació es realitzarà l'alta de la declaració.

En cas que es presenti la sol·licitud sense cap dada incorrecte i tota la documentació requerida adjunta, el tècnic de departament introduirà les dades en el sistema.

2.3.4 Requeriments per la gestió dels impostos basats en objectes

Aquest tipus de gestió és pròpia dels tributs periòdics. L'administració calcula la quota dels subjectes obligats i no requereix notificació individualitzada.



Amb la periodicitat establerta i segons el calendari fiscal, es realitzen les consultes necessàries per tal de localitzar els subjectes i objectes susceptibles de liquidar, sempre i quan tant l'objecte com el subjecte mantinguin una relació tributària i estiguin vigents.

Tots els moviments d'altres i baixes dels diferents registres de l'administració han de mantenir actualitzades les bases de dades, per tal de disposar d'una informació real en el moment de generar la liquidació periòdica.

2.3.5 Requeriments per la gestió del procés de càlcul

Per fer el càlcul de l'import de la liquidació es tindran en compte dades rellevants com poden ser:

- Tarifes
- Recàrrecs i interessos
- Bonificacions i exempcions
- Descomptes
- Períodes de vigència

El sistema haurà de guardar un històric de tarifes, recàrrecs, interessos, bonificacions i descomptes amb data inici i data fi de vigència per tal de poder generar liquidacions d'exercicis anteriors. A banda també podrà informar períodes de vigència a futur, per a poder realitzar simulacions.

En cas de liquidacions basats en formularis, el càlcul de la quota es realitzarà en base al reglament vigent i a partir de les dades rellevants que conté el formulari presentat.

En cas de liquidacions periòdiques, el càlcul de la quota es realitzarà en base al reglament vigent i a partir de les dades emmagatzemades en els registres d'alta d'objectes de l'administració.

La gestió i parametrització del mòdul de càlcul serà responsabilitat d'alguns perfils d'usuaris en concret, qui tindrà els permisos suficients per afegir o modificar tarifes, bonificacions, recàrrecs i interessos.



2.3.6 Requeriments per la gestió del procés de facturació

Un cop realitzat el procés de càlcul de la quota es genera automàticament els rebuts per poder-los emetre a notificar i iniciar el procés de cobrament.

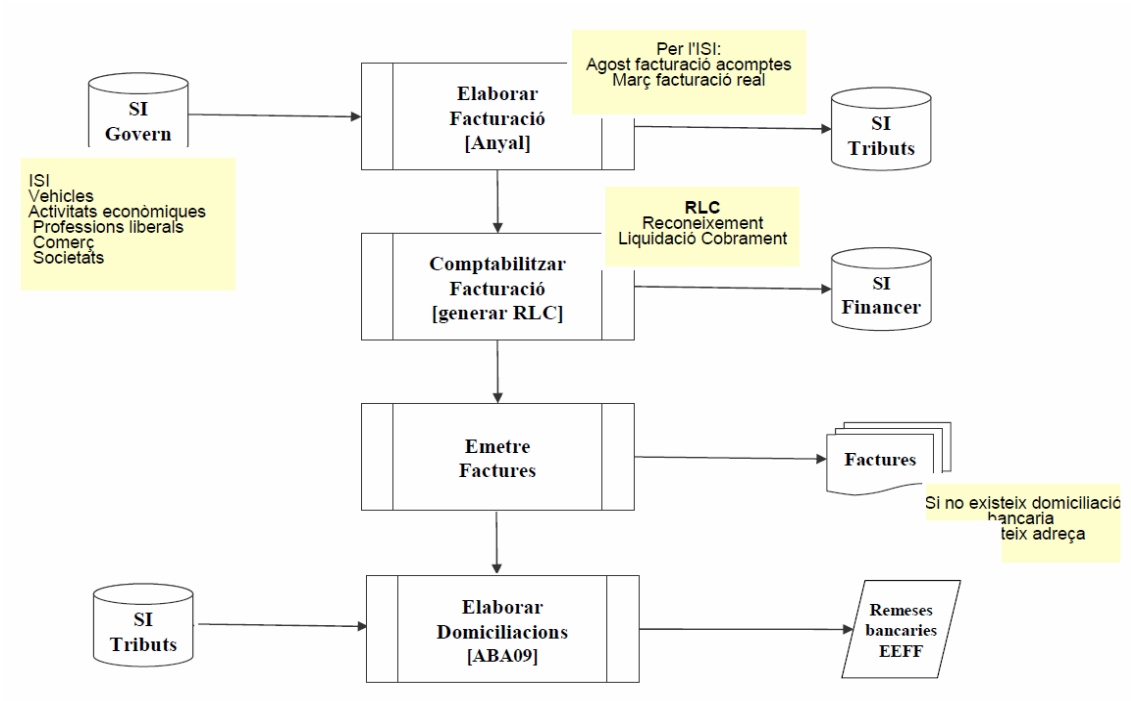
Hi ha una sèrie de funcionalitats relacionades amb la facturació que es repeteixen a tots els mòduls on hi participen i que són les següents:

- Generació / Impressió liquidacions
- Notificació liquidacions (registre de sortida, SICER, data notificació, data fi voluntària)
- Notificació/Renotificació del deute
- Reimpressió liquidacions
- Anul·lació total o parcial de liquidacions

Per als rebuts a cobrar mitjançant domiciliacions bancàries caldrà generar les trameses bancàries necessàries per entitat bancària i enviar-les mitjançant la plataforma telemàtica establerta de cada banc. En el cas dels rebuts no domiciliats caldrà imprimir-los i enviar-los per correu ordinari.

A banda de la emissió dels rebuts caldrà generar automàticament els fitxers necessaris per la comptabilització.

A continuació es mostra a alt nivell el procés de facturació:





2.3.7 Requeriments per la gestió de la recaptació

2.3.7.1 Gestió de cobraments

Els impostos, taxes, preus públics, multes i altres ingressos de dret públic es paguen a l'Administració amb un rebut. Els rebuts només admetran formats compatibles amb les normes bancàries que els regulen i que estiguin vigents.

Els rebuts no domiciliats s'han de poder pagar tant de manera presencial, com no presencial, amb o sense certificació digital (pels no presencials telemàtics), mitjançant la factura emesa per l'Administració.

En l'annex I "Requeriments Funcionals Detallats" es recullen els requisits detallats del procés de gestió de cobraments.

2.3.7.2 Gestió de domiciliacions

El pagament dels càrrecs periòdics (padrons fiscals, liquidacions,...) tenen la possibilitat de ser domiciliats perquè es faci efectiu el pagament mitjançant el compte senyalat.

La sol·licitud de domiciliació bancària de càrrecs s'ha de poder sol·licitar des dels següents orígens:

- Omplint les dades de domiciliació en les autoliquidacions i en les liquidacions.
- A través d'Internet mitjançant el portal de tràmits.

En l'annex I "Requeriments Funcionals Detallats" es recullen els requisits detallats del procés de gestió de domiciliacions.

2.3.7.3 Gestió de fraccionaments

Els contribuents tenen l'opció de sol·licitar el pagament d'un o més càrrecs de forma fraccionada, això implica que el pagament s'ha de desglossar en "n" pagaments parcials que han de totalitzar el global a pagar més els interessos de demora corresponent.

Es poden fraccionar càrrecs pendents, de manera individualitzada o bé de forma agrupada.



En el moment de sol·licitar el pla de fraccionament, els càrrecs seleccionats per fraccionar quedaran en suspensió fins que l'Administració realitzi la resolució de la sol·licitud del fraccionament (aprovar o denegar).

El contribuent podrà sol·licitar el fraccionament del/s deute/s mitjançant els següents canals:

Sol·licitud presencial

L'interessat sol·licitarà el fraccionaments del/s càrrec/s pendents al operador responsable del departament. Prèvia negociació entre l'interessat i l'operador, aquest podrà realitzar simulacions de fraccionaments que no tindran cap efecte comptable, fins que aquesta proposta de fraccionament deixi de ser una proposta.

Sol·licitud telemàtica

A través del portal de tràmits, l'interessat podrà seleccionar els càrrecs pendents de pagament per a poder desglossar tot el deute seleccionat en pagaments parcials. L'interessat realitzarà les simulacions que siguin necessàries però finalment serà el pla de fraccionament definitiu el que tindrà validesa. La implementació d'aquesta sol·licitud no està inclosa a l'abast d'aquest plec.

En l'annex I "Requeriments Funcionals Detallats" es recullen els requisits detallats del procés de gestió de fraccionaments.

2.3.7.4 Gestió de devolucions

Quan un càrrec s'ha cobrat indegudament, pel motiu que sigui (cobraments duplicats, embargaments improcedents, fraccionaments, ...), l'import pot ser retornat a petició del obligat tributari o interessat, via sol·licitud a l'Administració o d'ofici per part de l'Administració.

Es donen diferents casuístiques de devolucions:

- Cobraments duplicats: devolució dels rebuts cobrats més d'un cop o de rebuts que tenen el mateix deute i import.
- Romanent: devolució del saldo a favor del contribuent produït per embargaments que han resultat improcedents o per fraccionaments.

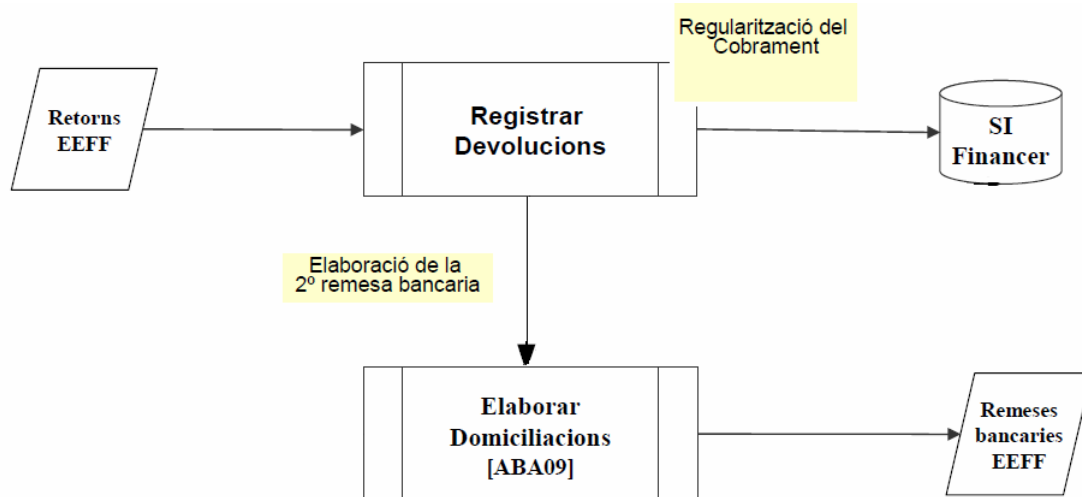
El canals pels quals es realitzarà la devolució dels ingressos indeguts són:

- Per xec bancari en la majoria de casos
- Per transferència bancària en casos concrets



- Per compensació d'altres deutes que tingui el beneficiari de la devolució, si aquest ho sol·licita.

A continuació es mostra a alt nivell el procés de devolucions:



En l'annex I "Requeriments Funcionals Detallats" es recullen els requisits detallats del procés de gestió de les devolucions.

2.3.7.5 Gestió de suspensions

L'operació de suspensió sobre un càrrec o agrupació de càrrecs ha d'inhabilitar que sobre els mateixos es pugui executar cap operació a excepció feta de l'anul·lació i el cobrament.

La suspensió es produirà, sempre que s'interposi un recurs contra un tribut. En el moment d'aplicar la suspensió d'un càrrec caldrà actualitzar el seu estat identificant-lo com a suspès interrompent la prescripció del càrrec.

En el cas de sol·licitar el pla de fraccionament, els càrrecs seleccionats per fraccionar quedaran en suspensió fins que l'Administració realitzi la resolució de la sol·licitud del fraccionament (aprovar o denegar).

L'aixecament de la suspensió es podrà produir de manera automàtica i manual i tornarà els càrrecs a la situació anterior a la suspensió recalculant els interessos corresponents.

En l'annex I "Requeriments Funcionals Detallats" es recullen els requisits detallats del procés de gestió de suspensions.



2.3.7.6 Gestió de baixes

La baixa d'un càrrec inhabilita qualsevol operació sobre el mateix i té el reflex corresponent sobre la comptabilitat i la recaptació. Hi ha tres tipus de baixes, les anul·lacions, prescripció i insolvència.

L'anul·lació és el procés de baixa d'un o més càrrecs, en voluntària o executiva, i pot ser deguda a múltiples motivacions que hauran de quedar recollides en el sistema.

La insolvència suposa una baixa d'un o més càrrecs en executiva.

En cas que el deutor es consideri fallit s'hauran de poder donar de baixa tots els seus càrrecs i generar les comunicacions als registres públics corresponents.

En tots els casos sempre que no hagi prescrit el dret, s'ha de poder restaurar el deute anul·lat.

Tot càrrec que es trobi en el nou sistema de recaptació haurà de disposar d'un camp amb la data de prescripció permanentment actualitzada.

La data de prescripció de cada tipus de càrrec es calcularà segons la norma corresponent i com que hi poden haver canvis en aquestes normes hi haurà d'haver un mòdul d'administració dels paràmetres i condicions de càlcul per a cada tipus de tribut i sanció.

En l'annex I "Requeriments Funcionals Detallats" es recullen els requisits detallats del procés de gestió de baixes.

2.3.7.7 Agrupació del deute

Ha d'existir la possibilitat d'agrupar deute en voluntària amb l'objectiu principal de poder notificar-la en un sol document als contribuents que es consideri sense haver de generar notificacions individuals per a cadascun dels deutes.

Com a document a notificar s'ha de poder generar una carta de pagament que s'haurà d'enviar a notificar amb acusament de recepció.

2.3.7.8 Generació de documents de pagament

S'entén per document de pagament aquell que conté la informació necessària perquè el contribuent pugui fer efectiu el pagament dels càrrecs associats indicant l'import principal, recàrrecs, interessos, costes i descomptes que correspongui.



En tot moment s'ha de poder generar un document de pagament a un contribuent, bé sigui per lliurar-lo en mà o per enviar-lo per correu. En funció de la situació en què es trobi el deute es generarà un document o altre:

- Una notificació, si el càrrec està pendent de que se li'n generi una.
- Una carta de pagament, que es generarà quan es vol donar un document per fer efectiu el pagament però no correspon obrir un altre període de presentació de recursos. S'haurà de generar amb els imports i terminis que pertocin.
- Un duplicat, si el termini de pagament no ha vençut i encara no s'ha cobrat l'original. L'entrega d'aquest duplicat pot comportar la notificació del deute si és lliurat en mà.

Es podran generar documents de pagament que poden ser duals, és a dir, amb dos imports i dos terminis en una única ràfega de pagament, quan la normativa corresponent així ho exigeixi.

2.3.7.9 Generació de certificats i justificants de pagament

Els certificats de pagament donen fe del deute pagat i es generen o bé massivament per determinats tipus de càrrecs o individualment quan ho sol·licita el contribuent. L'única condició que s'ha de complir és que el deute estigui pagat i no té cap implicació a nivell de recaptació ni de comptabilitat.

Els justificants de pagament s'han de generar en el moment de fer efectiu el pagament i acrediten el total pagat i per quin canal s'ha realitzat el pagament.

Els certificats de pagament s'han de poder lliurar en mà, enviar per correu ordinari o enviar a través de les empreses de repartiment contractades.

2.3.7.10 Recaptació en via executiva

S'iniciarà el procediment de recaptació en període d'executiva per a tots aquells càrrecs que no s'hagin pogut cobrar durant el període en voluntària. L'Administració iniciarà el procediment de constrenyiment i el notificarà tant al deutor com a la Batllia, essent aquesta última la responsable de tot el procés de recaptació en via executiva.

És per això que caldrà incloure en l'abast d'aquest plec algun mecanisme d'intercanvi d'informació bidireccional entre l'Administració i la Batllia per a procedir al cobrament per via executiva dels deutes vençuts.



2.3.8 Procés per la gestió de la correspondència

Cada procés emetrà les notificacions corresponents amb tot el que això comporta (generació de documents, fitxers de respostes,...).

La gestió de notificacions serà un mòdul transversal sobre el nou sistema de gestió i recaptació que interactuarà amb tots els processos tributaris que hagin de generar documents per notificar.

L'objectiu d'aquest mòdul és ajustar els volums de notificacions a generar per a cada tipus de notificació tenint en compte les prioritats indicades en el mòdul de parametrització.

Per aquelles notificacions que s'hagin de lliurar en format paper s'ha de poder crear una tramesa amb tots els documents en format digital, imprimir-los i fer-los arribar a l'empresa que els ensobrarà (servei externalitzat), per a que l'empresa repartidora faci arribar les notificacions als interessats.

Un cop realitzades les notificacions, caldrà implementar les funcionalitats necessàries per a gestionar les respostes de notificació, que podran ser de les següents tipologies:

- Presencial: en la mateixa funcionalitat de generació d'una notificació s'haurà de poder indicar que s'ha lliurat en mà i per tant que quedi introduïda la resposta de notificació com a tal. És a dir, en el mateix moment de la generació ha de constar com a notificat.
- Manual: funcionalitat per la introducció manual de resposta de notificació a partir dels acusaments de recepció rebuts presencialment. A banda caldrà escanejar i adjuntar l'acusament de recepció a l'expedient corresponent del gestor documental.
- Massiu: a partir dels fitxers de respostes rebuts de les empreses repartidores caldrà incorporar els acusaments de recepció de les respostes rebudes a l'expedient corresponent del gestor documental.

El procés de carregar de respostes farà les actualitzacions corresponents als càrrecs i expedients.

Tota notificació que no obtingui resposta o aquesta sigui negativa derivarà a la publicació al BOPA amb les següents característiques:

- Haurà de quedar recollida la història d'intents de notificació, si s'escau.
- Caldrà parametritzar el nombre de reintents que caldrà fer en cas de respostes negatives abans de la publicació al BOPA.



Govern d'Andorra

- Quan passat un termini determinat no hagi arribat resposta de notificació la notificació es derivarà a la publicació edictal al BOPA. Aquest termini estarà parametrizat en el sistema.

Caldrà contemplar que en cas de rebre resposta negativa caldrà publicar la notificació al BOPA amb l'edecte corresponent. La selecció de les notificacions per a la publicació edictal es podrà executar de manera manual o automatitzada.

2.3.9 Comptabilitat

El sistema de gestió i recaptació ha de disposar d'un mòdul de comptabilitat que permeti la gestió mitjançant auxiliars. La informació de la comptabilitat general i la continguda als auxiliars, haurà de ser idèntica i integrada de forma nativa. En el mòdul de comptabilitat es recolliran els assentaments de totes les operacions de l'Administració.

El sistema haurà de garantir la traçabilitat de totes les operacions enregistrades.

Mensualment, s'executarà el procés de tancament del període comptable amb les següents implicacions:

- S'inhabilita que es pugui realitzar més moviments sobre el període tancat.
- S'inicialitza el següent període, tot i que cal tenir present que ja es poden haver fet moviments per aquest període previst a la seva inicialització.
- Emissió de llistats i informes de tancament que inclou els diferents quadres per garantir.

2.3.10 Inspecció i control

S'hauran de desenvolupar mecanismes per tal de garantir l'operativa diària i control del frau. A continuació s'indiquen una sèrie de llistat a mode d'exemple:

- Deute pendent d'un contribuent.
- Rebuts a prescriure en una determinada data.
- Llistat d'ingressos indeguts i la seva procedència.
- Volum d'expedients de devolució.



Govern d'Andorra

- Volum d'expedients de fraccionament.
- Estat d'expedients en concret.

Cal remarcar que s'haurà de disposar de les eines necessàries (tant tècniques com legals) per ajudar en la recerca del frau. Caldrà definir polítiques i plans d'actuació per acompanyar els obligats tributaris en l'acompliment de llurs obligacions.

Caldrà valorar com l'A AFF ha de prestar als ciutadans i a les empreses ajuda en el compliment de les seves obligacions fiscals. Serà necessari optimitzar al màxim les possibilitats que ofereixen les noves tecnologies de la informació i optimitzar els recursos humans per poder destinar més recursos humans i materials en la lluita contra el frau. Serà necessari desplegar un conjunt d'actuacions tant pel que fa a la prevenció, la col·laboració (amb l'administrat, amb la resta d'organismes de l'Administració i amb les administracions veïnes) i al control tributari i duaner. Els grans eixos hauran de ser la comprovació i investigació, la col·laboració (interna i externa) i el control del frau. L'objectiu ha de ser garantir la recaptació i els ingressos de l'Estat, la tasca de control pot concloure amb l'obertura de procediments contenciosos però les mesures que s'adoptin han de permetre un ingrés efectiu del deute tributari.

La eficàcia de les actuacions de control exigeix una correcta identificació dels riscos fiscals. Una anàlisi de risc i una bona gestió del risc han de permetre incrementar la eficiència dels mecanismes de selecció i dur a terme accions específiques (perfil d'obligats tributaris, de sectors, etc.). L'anàlisi de risc i la gestió del risc depenen intrínscament de la informació i del tractament eficaç de la informació. Caldrà posar de relleu les necessitats de l'A AFF en aquest aspecte.

2.3.11 Explotació de la informació

També s'haurà de proporcionar un entorn d'Explotació de la informació amb les extraccions i agregacions de dades corresponents perquè els usuaris especialistes puguin generar informes de gestió, fer simulacions, fer extraccions i en general treballar amb tota la informació disponible al sistema sense penalitzar el rendiment de l'entorn operatiu.



Govern d'Andorra

ANNEX. REQUERIMENTS FUNCIONALS NOVA PLATAFORMA DE GESTIÓ TRIBUTÀRIA



1.	Annex I.....	3
1.1	Requeriments transversals.....	3
1.1.1	Notificacions.....	3
1.1.2	Notificacions BOPA.....	5
1.2	Requeriments de recaptació voluntària.....	6
1.2.1	Cobraments.....	6
1.2.2	Domiciliacions.....	8
1.2.3	Devolucions.....	11
1.2.4	Fraccionament.....	15
1.2.5	Suspensions.....	20
1.2.6	Baixes.....	22
1.2.7	Al·legacions.....	23
1.3	Requeriments específics per tribut.....	25
1.3.1	Impost sobre la renda de les activitats econòmiques.....	25
1.3.2	Impost sobre la renda dels no-residents fiscals.....	30
1.3.3	Impost sobre societats.....	33
1.3.4	Impost sobre el valor afegit.....	42
1.3.5	Impost sobre transmissions patrimonials immobiliàries.....	46
1.3.6	Impost sobre les plusvàlues en les transmissions patrimonials immobiliàries.....	49
1.3.7	Impost d'establiment de la taxa per raó del servei de fe pública notarial.....	53
1.3.8	Taxa sobre el registre de titulars d'activitats econòmiques.....	55
1.3.9	Taxa sobre la tinença de vehicles.....	59
1.3.10	Taxa en matèria d'immigració.....	62
1.3.11	Taxes judicials.....	67
1.3.12	Taxes de l'Oficina de Marques.....	70
1.3.13	Taxa sobre el joc del bingo.....	72
2.	Annex II.....	75
2.1	Sol·licitud de Número de Registre Tributari (NRT).....	75



1. ANNEX I

1.1 Requeriments transversals

1.1.1 Notificacions

Gestió de Notificacions	
Sol·licitud	<p>El sistema automàticament detectarà la sol·licitud de notificació i segons el tipus de notificació o el procediment origen que la sol·licita la seva generació es realitzarà de les següents maneres possibles:</p> <ul style="list-style-type: none">- Automàtica (individual)- Sota petició (individual o massiu)
Generar sobre	<p>El sistema ha de permetre generar un sobre, és a dir, agrupar diverses notificacions del mateix destinatari com a única notificació.</p> <p>S'ha de poder seleccionar aquelles notificacions que es vulguin incloure a partir de la proposta que ha realitzat automàticament el sistema.</p> <p>Cada tipus de notificació determinarà si es pot agrupar en un sobre o no mitjançant una parametrització.</p>
Adreça destinatari	<p>El sistema registrarà les respostes de les notificacions que es realitzin, d'aquesta manera anirà creant un històric d'adreces. Es realitzarà una marca al repositori d'adreces del contribuent per aquella adreça que s'hagi pogut notificar satisfactòriament i al contrari, així com poder recollir canvis d'adreces.</p> <p>El sistema recollirà la última adreça exitosa, si la té, de manera automàtica, ara bé, aquest camp serà editable per l'usuari gestor, sempre que tingui privilegis.</p>
Generació d'impresos	<p>A partir de les accions anteriorment descrites, el sistema generarà automàticament els següents impresos a partir d'unes plantilles que podran ser administrables per l'usuari final:</p> <ul style="list-style-type: none">- Acusaments de recepció- Notificacions (segons tipus tràmit)- Relació acusaments de recepció amb notificació <p>S'haurà de tenir en compte que els documents es carregaran al gestor documental i des del sistema s'haurà de poder accedir.</p>
Tractament respostes	<p>L'empresa de repartiment enviarà les respostes de les notificacions amb acusament de recepció, el sistema les carregarà i les classificarà automàticament per a cada una de les notificacions de manera massiva en el sistema.</p>



	<p><u>Resposta OK:</u> en cas que s'hagi pogut notificar a l'interessat. En el cas de la notificació en mà, en el moment de generar la notificació ja queda inventariada com a notificada satisfactòriament en el sistema.</p> <p><u>Actuacions en el sistema</u></p> <p>Marcarà l'adreça com a vàlida per tenir-la present en altres notificacions.</p> <p>Actualitzarà l'estat de la notificació com a "notificada".</p> <p><u>Validacions</u></p> <p>Es comprova que les adreces marcades com a exitoses estiguin actualitzades en el sistema, en cas contrari s'actualitzarà l'inventari d'adreces.</p> <p><u>Resposta KO:</u> en cas que no s'hagi pogut notificar a l'interessat.</p> <p><u>Actuacions en el sistema</u></p> <p>Marcarà l'adreça com a incorrecte per no tenir-la present en altres notificacions.</p> <p>Actualitzarà l'estat de la notificació com a "no notificada" motiu "adreça incorrecta" entre d'altres, com ara pot ser desconegut.</p> <p>En el cas de "difunt", caldrà preveure l'execució automàtica un procés de recerca d'hores, per tal de cercar una nova adreça de notificació.</p> <p><u>Validacions</u></p> <p>El comprovarà si s'ha realitzat algun tipus de reintent de notificació sobre aquestes respostes KO, en el cas que s'hagi reintentat s'executarà el procés de notificació al BOPA, en cas contrari, es notificarà novament (reintent).</p>
Reintent	<p>El sistema detectarà les notificacions que no han obtingut resposta o aquelles notificacions amb resposta negativa a partir de la carrega de respostes en el sistema (i que s'hagin de tornar a notificar).</p> <p>Per tal d'automatitzar i parametritzar els reintents en la notificació, es fixarà un paràmetre per indicar el nombre de reintents abans de publicar al BOPA.</p> <p>Una vegada superat el termini límit (pendent de definir com a paràmetre) i no hagi arribat resposta de notificació el sistema automàticament farà un reintent de notificació a l'adreça qualificada com a més adequada (inventari d'adreces amb tipus de document a notificar). Si el resultat d'aquesta també és negativa, el sistema realitzarà automàticament un reintent a una altra adreça diferent de les dels últims intents.</p>



1.1.2 Notificacions BOPA

Gestió de Notificacions BOPA	
Sol·licitud	<p>El sistema automàticament detectarà la sol·licitud de notificació al BOPA i realitzarà el seu tractament.</p> <p>La publicació al BOPA es podrà sol·licitar sota petició o bé de forma automàtica (en el cas de resposta negativa).</p>
Classificació	<p>El sistema classificarà i agruparà les diferents notificacions segons tribut per tal de determinar a quin edicte es publicarà.</p> <p>A partir de l'agrupació realitzada pel sistema automàticament, es mostrarà per pantalla les relacions de notificacions vinculades a cadascun dels edictes sol·licitats.</p>
Generar edicte	<p>Depenent de la classificació prèviament realitzada, es generaran els edictes corresponents. Primerament es mostrarà una plantilla d'edicte estàndard, després aquest es podrà modificar i editar, per finalment convertir-lo en l'edicte final.</p>
Signatura	<p>En el cas que s'hagi d'aprovar l'edicte aquest haurà d'anar signat.</p>



1.2 Requeriments de recaptació voluntària

1.2.1 Cobraments

Els impostos, taxes, preus públics, multes i altres ingressos de dret públic es paguen a l'Administració amb un rebut. Els rebuts només admetran formats compatibles amb les normes bancàries que els regulen i que estiguin vigents. Els rebuts no domiciliats es poden pagar tant de manera presencial, com no presencial, amb o sense certificació digital (pels no presencials telemàtics).

Presencial:

- A les oficines de les EEFF que tenen signat amb el Govern un conveni de col·laboració en la recaptació, amb metàl·lic (fins a cert import), xec bancari o transferència.
- A les dependències del Govern d'Andorra, mitjançant els canals establerts.

No presencial:

- Internet mitjançant passarel·les de pagaments, amb o sense certificació digital.(targeta bancària i càrrec en compte).

Requeriments generals
<p>En el moment de l'aplicació d'un cobrament el sistema ha de realitzar les validacions corresponents, a continuació s'enumeren algunes d'exemple:</p> <ul style="list-style-type: none">• Correspondre l'import del rebut amb el del càrrec.• Data de la operació inferior a la data d'inici de cobrament del rebut (en càrrecs per Padró).• Càrrec ja cobrat (si l'entrada del cobrament és a nivell de càrrec).
<p>Si un contribuent té un saldo creditor, en el moment d'emetre un rebut s'ha de permetre utilitzar aquest saldo per minorar l'import del nou rebut.</p> <p>En cas que un contribuent disposi de romanent s'ha de facilitar l'aplicació d'aquest contra càrrecs pendents. Així com avisar en el moment d'aplicar cobraments contra el mateix de l'existència d'aquest romanent.</p>
<p>Totes les operacions de cobrament han de tenir el reflex corresponent a la recaptació i a la comptabilitat.</p>
Tipologia de cobraments



Quaderns bancaris	<p>Emissió de rebuts sota les normes bancàries corresponents.</p> <p>Establir canals de comunicació entre cada entitat financera col·laboradora i l'Administració per la transmissió dels rebuts cobrats i actualització automàtica d'aquests.</p> <p>Establir un mòdul de conciliació.</p>
Pagament amb targeta	<p>El pagament amb targeta s'ha de poder realitzar des de les següents vies:</p> <ul style="list-style-type: none">- Internet mitjançant passarel·les de pagaments.- Presencialment (punts d'atenció al contribuent (Tràmits) i amb disponibilitat del document a pagar). <p>El sistema, per l'import d'una autorització de VISA ha de marcar online el rebut corresponent, que immediatament es considera pagat a tots els efectes, especialment el comptable.</p> <p>El sistema haurà de verificar que el rebut que es vol pagar existeix i compleix les condicions necessàries i en cas afirmatiu el donarà per pagat online, però la confirmació del cobrament arribarà amb posterioritat a través d'un quadern bancari.</p> <p>Preveure un mòdul que faciliti la conciliació dels cobraments per aquell canal.</p>
Cobrament per transferència	<p>En els casos en que es permet el pagament per transferència bancària s'ha de preveure la gestió del quadern bancari corresponent.</p>
Tractament d'excepcions als cobraments	
Desaplicar cobrament	<p>Tot cobrament sobre un càrrec s'ha de poder desaplicar total o parcialment i quedar com a romanent del contribuent.</p>
Retrocedir cobrament	<p>Tot cobrament ha de poder ser retrocedit total o parcialment.</p>
Cobrament d'erronis	<p>El sistema haurà de gestionar els cobraments procedents de càrrecs generats en sistemes externs i que no s'hagin pogut carregar per no disposar de totes les dades o no superar les validacions.</p>
Cobraments pendents de conciliació	<p>Permetre habilitar una funcionalitat per enregistrar / emmagatzemar els cobraments pendent de conciliació.</p> <p>De manera que es pugui comptabilitzar els ingressos encara que no s'identifiqui el càrrec al que ha d'estar associat el pagament.</p>
Llistats	



Es podrà generar llistats bàsics de consulta i de gestió, per exemple el llistat d'ingressos indeguts i la seva procedència.

1.2.2 Domiciliacions

El pagament dels càrrecs periòdics (padrons fiscals, liquidacions,...) tenen la possibilitat de ser domiciliats perquè es faci efectiu el pagament mitjançant el compte corrent associat.

Aquesta domiciliació de càrrecs pot arribar des de diferents orígens.

- Presencial:
 - o Demanant la domiciliació al Departament de Tràmits.

- No presencial
 - o Omplint el camp corresponent en les autoliquidacions i liquidacions.
 - o Internet mitjançant tramitació telemàtica amb certificat digital.
 - o A través de quaderns bancaris.

L'estructura de la domiciliació ha de ser en el format establert per la normativa vigent. S'ha de tenir en compte l'obligatorietat del codi IBEN i les domiciliacions a Entitats Financeres de qualsevol país de la Zona Euro.

Cal habilitar les funcionalitats necessàries per a dur a terme tota l'operativa de domiciliació dels tributs.

Gestió de paràmetres

L'usuari amb el perfil adequat ha de poder administrar tots els paràmetres que intervinguin en aquest procés.

Actualització manual o automàtica (via fitxer) del mestre d'entitats bancàries. Caldrà guardar un històric de canvis.

Validació del compte: Entitat, oficina i número de compte.

- Cal tenir en compte que s'han d'admetre canvis, altes i modificacions de domiciliacions en les quals es faci referència a aquestes Entitats/oficines.

Paràmetres de vigència de les domiciliacions.

- Parametritzar / configurar les implicacions de la domiciliació considerant la data en la que es faci, el canal d'entrada i l'usuari. La data de vigència és la del compte bancari associat a aquesta domiciliació.

Identificació de la persona titular de la domiciliació (contribuent associat al càrrec, representant, ...)



General

Els contribuents comuniquen altes, baixes o canvis en les domiciliacions mitjançant els diferents mitjans de comunicació que tingui al seu abast. Aquestes dades hauran de quedar recollides al sistema de recaptació.

Canals presencials:

- Demanant la domiciliació al Departament de Tràmits.

Canals no presencials:

- Omplint el camp corresponent en les autoliquidacions i liquidacions.
- Internet mitjançant tramitació telemàtica amb certificat digital.
- A través de quaderns bancaris.

S'han de poder domiciliar qualsevol origen d'ingrés (padrons, liquidacions...) i s'ha de poder configurar tant a nivell de contribuent individual com a partir de regles massives que es domicilia i que no.

S'ha de contemplar lligar la gestió de les domiciliacions (vigència, etc.) amb el calendari del contribuent.

A partir del calendari del contribuent que es trobarà parametrizat en el sistema, es generarà una avís al contribuent per tal d'avisar-lo que en breu (termini pendent de definir) es durà a terme el cobrament domiciliat del tribut i per l'objecte en concret.

Gestió de domiciliacions

Alta	<p>S'han de contemplar processos manuals i massius per a la gestió de totes les altes que puguin arribar pels diferents canals i que depenen del cas seran manuals o massius, online o batch.</p> <p>L'alta entrarà en vigor en la data que correspongui segons la data en què es produeixi i tenint en compte el paràmetres de vigència corresponents. El mateix passa amb la data fi de vigència.</p> <p>La domiciliació (compte) podrà anar associada a nivell de contribuent, objecte fiscal i tribut, però quan s'envii a les Entitats Financeres hauran d'anar associades a una referència única.</p> <p>El procés haurà de tenir en compte la possible co-titularitat de l'objecte.</p>
Modificació	<p>S'han de contemplar processos manuals i massius per a la gestió de totes les modificacions que puguin arribar pels diferents canals.</p> <p>La modificació entrarà en vigor en la data que correspongui segons la data en què es produeixi i tenint en compte els paràmetres de vigència corresponents. El mateix passa amb la data fi de vigència.</p>
Baixa	<p>S'han de contemplar processos manuals i massius per a la gestió de totes les baixes que puguin arribar pels diferents canals.</p>



	<p>Procés de baixa automàtica de la domiciliació per canvi de titular de l'objecte.</p> <p>La baixa entrarà en vigor en la data que correspongui segons la data en què es produeixi i tenint en compte el paràmetres de vigència corresponents. El mateix passa amb la data fi de vigència.</p>
Generació del quadern bancari	<p>Generació arxiu format bancari de gestió de domiciliacions i tancament de remeses.</p> <ul style="list-style-type: none">• <u>Selecció</u>: periòdicament es recullen els rebuts domiciliats pendents, es valida que compleixen amb els criteris (paràmetres) per a ser posats al cobrament.• <u>Creació d'arxius de rebuts en període de pagament</u>: es gravarà en un arxiu amb format bancari de quadern a cada grup bancari i es dona per cobrat fins que no s'ha exhaurit el temps legalment establert per a retornar els impagats dels bancs. El grup bancari és aquell responsable d'una o diverses entitats, informada en el manteniment d'entitats bancàries. <p>Els càrrecs que estiguin domiciliats es carregaran en les comptes dels contribuents mitjançant les normes establertes al Quadern Bancari corresponents.</p> <p>Es generarà un fitxer per grup bancari.</p> <ul style="list-style-type: none">• Els càrrecs corresponents podran ser donats per pagats des d'un inici i es podran despagar quan arribi la domiciliació no atesa o bé considerar-los pendents i donar-los per pagats al final del període establert.
Tractament de no pagades	<p>Recepció del fitxer bancari amb els càrrecs que no s'han pogut cobrar per falta de fons i/o dades incorrectes.</p> <p>El procés actualitza els registres corresponents a cada càrrec, canvia l'estat deixant aquest com impagat i fa els moviments comptables corresponents.</p> <p>Depenent del motiu de retorn per part del banc:</p> <ul style="list-style-type: none">- Si el motiu és compte cancel·lat, es cancel·larà la domiciliació.
Conciliació	<p>Sistema de conciliació que tindrà en compte els següents conceptes:</p> <ul style="list-style-type: none">• Sumatori d'ingressos del quadern bancari (amb comptabilització de les devolucions)• Sumatori de rebuts cobrats per domiciliació• Ingressos bancaris <p>El sistema quadrarà els imports del quadern bancari amb els imports de</p>



	<p>rebuts pagats i donarà un import total per cadascú d'aquest conceptes.</p> <p>El responsable de la conciliació podrà consultar aquests imports i validar-lo amb l'extracte bancari, que es podrà consultar des del sistema de recaptació.</p> <p>Es podrà parametritzar el sistema per a que generi un avís en cas de que l'estat del rebut no sigui el previst (es detecta una baixa...)</p>
Llistats	
Informes	<p>S'hauran de definir unes consultes bàsiques per ajudar en la conciliació com ara potser la que s'anomena a continuació:</p> <ul style="list-style-type: none">- Relació d'ingressos bancaris amb els càrrecs que s'han passat en el arxiu bancari.
Consulta	<p>Transaccions habilitades per a realitzar la consulta de les domiciliacions bancàries; realitzar consultes de tota la història de domiciliacions que ha tingut un tribut o un contribuent.</p> <p>La consulta es pot fer :</p> <ul style="list-style-type: none">• <u>Per objecte tributari</u>: es mostra per aquest objecte totes les domiciliacions que ha tingut.• <u>Per contribuent</u>: es mostren totes les domiciliacions que ha tingut.• <u>Per dades bancàries</u>: es mostren els tributs / contribuents amb domiciliacions a un determinat compte.

1.2.3 Devolucions

Quan un càrrec s'ha cobrat indegudament, pel motiu que sigui (cobraments duplicats, embargaments improcedents, baixes, estimació de recursos..), l'import pot ser retornat a petició del contribuent o d'ofici per part de l'Administració.

Les sol·licitud de devolució es presentaran per les següents vies:

- Presencial, aportant la sol·licitud de devaluació al Departament de Tràmits.
- Les devolucions d'ofici realitzades per part de l'Administració

Els tipus de devolucions:

- Cobraments duplicats: devolució dels rebuts cobrats més d'un cop o de rebuts que tenen el mateix deute i import.
- Romanent: devolució del saldo a favor del contribuent produït per embargaments que han resultat improcedents o per fraccionaments.

Es donen diferents tipus de tramitació de les devolucions:

- De gestió: devolució total o parcial de l'import d'un o més càrrecs.



Govern d'Andorra

- **Dipòsit en metàl·lic:** devolució d'una fiança que el contribuent ha pagat per una sol·licitud d'un ajornament, fraccionament o suspensions. No es tracta d'una devolució d'acord amb el concepte de devolució d'ingressos, s'hauria d'establir un aplicatiu propi per les devolucions de dipòsits en metàl·lic.
- **Especial:** devolució ràpida, sense periodicitat determinada.

Els processos de devolucions inclouen totes les transaccions necessàries per fer tota la gestió des de la tramitació de l'expedient fins al retorn efectiu al contribuent de l'import pagat (total o parcial) i, si aplica, amb interessos.

Cal tenir en compte que la devolució pot ser objecte de compensació amb deutes del mateix subjecte passiu, és a dir, en cas de que el contribuent tingui deutes en executiva o bé vulgui compensar amb algun càrrec pendent en voluntària, existeix la possibilitat de compensar l'import a retornar contra aquests deutes.

Gestió de les devolucions	
Sol·licitud de devolució	<p>Caldrà tractar les sol·licituds de devolucions de la següent manera:</p> <ul style="list-style-type: none">- Les sol·licituds de devolucions que arribin en format telemàtic caldrà classificar-les a l'expedient de devolucions corresponent.- Les sol·licituds de devolucions que arribin en format paper caldrà escanejar-les a banda de classificar-les a l'expedient de devolucions corresponent. <p>La classificació de les sol·licituds de devolucions es realitzarà de la següent manera:</p> <ul style="list-style-type: none">- Devolucions per resoldre:- Devolucions per executar: <p>Per a les sol·licituds de devolucions per resoldre, es realitzarà automàticament una comprovació per validar si existeix una instància anterior de devolucions:</p> <ul style="list-style-type: none">• En el cas que <u>existeixi</u> una devolució anterior pendent de tractar, es generarà un avís al gestor responsable corresponent per a que realitzi les accions corresponents. Mentre, aquesta nova sol·licitud s'acumularà per tractar-la posteriorment.• En el cas que <u>no existeix</u> cap instància pendent de resoldre, en comprovarà si disposa de tota de la documentació per tal de continuar amb el procés. En cas que no es disposi de la tota la documentació, caldrà requerir-la al sol·licitant. <p>Per a les sol·licituds de devolucions per executar, i en alguns casos en concret es podrien tractar com a devolucions <<express>> retornant <u>in-situ</u> el total de l'import a retornar mitjançant transferència bancària al compte del contribuent.</p>
Alta	Es donarà d'alta un expedient de devolució a sol·licitud del contribuent on es recullin les dades de la sol·licitud realitzada pel contribuent i les dades



	<p>necessàries per tramitar-lo.</p> <p>També haurà de recollir el tràmit d'aprovació i resolució amb les fases que es defineixin (Sol·licitud, comprovació de les dades, resolució, notificacions, BOPA, anul·lació, ingrés, cancel·lació, tancament, ...)</p> <p>L'expedient haurà d'estar vinculat bidireccionalment amb els càrrecs corresponents de la recaptació.</p> <p>De manera equivalent hi haurà un tipus d'expedient de devolució d'ofici amb les particularitats corresponents.</p> <p>Procés massiu de proposta d'expedients de devolució automàtics motivats per processos de gestió (baixes en IAE, IVTM) o de recaptació (duplicat de cobraments,...)</p> <p>A continuació es detallen algunes de les dades de l'expedient de devolució (és una enumeració indicativa no exhaustiva):</p> <ul style="list-style-type: none">• Contribuent• Motiu• Càrrecs seleccionats• Percentatge Interessos a aplicar• Data inicial i final càlcul interessos• Compensable en executiva: aquest camp indica si es pot fer servir o no l'import a retornar per a la compensació d'altres deutes en executiva del contribuent• Compensable en voluntària: aquest camp indica si es pot fer servir o no l'import a retornar per a la compensació d'altres deutes en voluntària del contribuent• Dades bancàries: les dades bancàries on es farà l'abonament de l'import total a retornar.• Import a retornar• Import interessos• Import total <p>Sobre els càrrecs que es troben recollits en un expedient de devolució obert han de quedar bloquejats a certes operacions com anul·lació, fraccionament...</p>
Modificació	<p>Transacció que permet modificar les dades d'un expedient de devolució, sempre que sigui un expedient obert. En qualsevol cas cal recollir el motiu de la modificació i guardar-la a l'històric.</p>
Emissió de resolucions	<p>Un cop es disposi de la documentació necessària per a resoldre les resolucions de devolucions, serà l'usuari qui doni i confirmi el sentit de la resolució.</p>



	<p>Es permetrà resoldre una sol·licitud individualment o bé diverses sol·licituds en bloc, fent prèviament una cerca sobre les devolucions pendents de resoldre i seleccionant aquelles que es vulguin tractar massivament, i per tant aplicar el mateix sentit de la resolució.</p>
Edició de devolucions	<p>Procés massiu que genera l'arxiu pla amb el format establert per les entitats bancàries per a procedir al pagament de les devolucions.</p> <p>En el cas que es detecti alguna incoherència es permet fer les esmenes necessàries sobre els càrrecs a retornar i executar aquest procés tantes vegades com es vulgui, en aquest cas el procés rep el nom de 'Reedició'.</p> <p>L'operació ha de tenir el reflex corresponent a la recaptació i a la comptabilitat.</p>
Devolució per compensació	<p>Existeix la possibilitat de que una devolució no es faci efectiva, sinó que (per compensació), s'utilitzi per amortitzar deute en executiva del contribuent, excepte en casos esporàdics en la que (per determinacions jurídiques) es determini que, encara que existeixin deutes en executiva, s'ha de retornar l'import directament al contribuent (estarà recollit a l'expedient com a paràmetre).</p> <p>La compensació pot ser total o parcial.</p> <p>Cal tenir en compte que si hi ha romanent després de la compensació aquest s'haurà de poder retornar per ingrés en compte.</p> <p>En el cas que s'aprovi la devolució i es tracti d'un import "menor", en cas que no sigui viable realitzar compensació ni transferència bancària, es "reservarà" com a saldo a favor del contribuent, per a futurs càrrecs a cobrar. Aquest cas es dona en casos de devolucions fora d'Andorra.</p> <p>(Això només es pot fer en les devolucions d'ofici, en les sol·licitades pels contribuents caldrà realitzar la compensació total o parcial).</p>
Reobertura informe	<p>En cas d'error en la devolució, s'ha de permetre reobrir un informe que correspon a una devolució per tal de modificar la informació de l'expedient i poder tornar a imprimir l'informe per adjuntar-lo a la documentació corresponent.</p>
Anul·lació	<p>L'anul·lació d'un expedient de devolució. Ha de quedar recollida la motivació de l'anul·lació.</p> <ul style="list-style-type: none">• <u>Anul·lació total</u>: Transacció que permet anul·lar tot un expedient de devolució.• <u>Anul·lació per selecció</u>: Transacció que permet anul·lar la devolució d'un o més càrrecs de l'expedient. <p>L'operació ha de tenir el reflex corresponent a la recaptació i a la comptabilitat.</p>
Llistats	



Cerques i llistats	<p>Mòdul des d'on realitzar cerques per múltiples criteris sobre expedients i amb la generació dels llistats corresponents.</p> <p>Els llistats i extraccions es podran parametritzar i emmagatzemar, crear de nous, modificar els existents, etc...</p> <p>Un tipus de llistat que es poden donar són:</p> <ul style="list-style-type: none">- Control del volum d'expedient de devolució durant un període prefixat.- Estat d'un/s expedient/s en concret.- Motius de la generació de devolucions (a partir del qual analitzar-les, definir un Pla d'Acció i reduir les devolucions).- Llistat de resolucions estimatòries, desestimàtores i parcialment estimatòries. Aquestes llistats durant el període de revisió es podran modificar (afegir o treure) d'un llistat a un altre.- Llistats de devolucions realitzades per compensació.- Llistats de devolucions parcials i que per tant caldrà realitzar una transferència bancària.
Consulta	<p>Transaccions habilitades per a realitzar consultes de les devolucions que hi ha enregistrades al sistema segons diferents criteris de cerca (per expedient, per titular, per persona autoritzada, per identificador, per objecte tributari,...)</p>

1.2.4 Fraccionament

Els contribuents tenen l'opció de sol·licitar el pagament d'un o més càrrecs de forma fraccionada, això implica que el pagament s'ha de desglossar en n pagaments parcials que han de totalitzar el global a pagar més els interessos corresponents.

Es poden fraccionar càrrecs individualment o de forma agrupada sempre que els càrrecs no estiguin en un estat final (pagat, anul·lat,...)

A través d'aquest mòdul s'ha de poder dur a terme el manteniment dels fraccionaments (simulacions, alta, consulta i modificacions), poder fer un tractament per a imprimir diferents tipus de documents com rebuts, venciments, compareixença, reclamació, certificats i poder generar el cobrament dels rebuts que estan en període de pagament (format quadern de domiciliacions per a bancs i format per a no domiciliats).

General

Les sol·licituds de fraccionament es podran sol·licitar a partir dels següents canals que s'enumeren a continuació, i quedaran recollides en el Sistema de recaptació.

- Presencial (al Ministeri o Tràmits)



- Internet mitjançant el portal de Tràmits

Gestió dels fraccionaments

Sol·licitud de fracci.	<p>Un cop l'Administració disposa de tota la documentació necessària l'escanejarà per classificar-la en l'expedient corresponent.</p> <p>L'Administració Informarà de tot el deute que té el contribuent, i acordarà amb el contribuent el fraccionament a realitzar (part del deute o la seva totalitat):</p> <ul style="list-style-type: none">- <u>Acceptar les condicions</u>: Es confirma el fraccionament, i s'imprimirà la notificació corresponent al fraccionament.- <u>Rebutjar les condicions</u>: Finalitzarà el procediment, emmagatzemant la selecció de fraccionament que se li ha proposat al contribuent, durant un període redefinit. <p>En tots els casos s'emmagatzemarà la sol·licitud de fraccionament amb l'estat que correspongui, tant si ha estat acceptada com rebutjada, que posteriorment podrà ser modificat.</p>
Proposta de fracc.	<p>Un cop l'Administració disposa de tota la documentació necessària es realitzarà una simulació de fraccionament, que una vegada confirmada per l'usuari, es paraitzaran automàticament els càrrecs i es generarà la proposta de fraccionament.</p> <p>Tant els càrrecs paraitzats com la proposta de fraccionament es guardaran a l'expedient de fraccionament corresponent.</p> <p>Els càrrecs que es paraitzin, l'usuari haurà de fixar una data de paraització, per defecte el sistema oferirà l'opció de paraització d'1 mes.</p> <p>Aquesta proposta de fraccionament, es notificarà al contribuent i aquest podrà:</p> <ul style="list-style-type: none">- <u>Acceptar i signar la proposta</u>: prepararà la documentació requerida com pot ser un aval.- <u>Rebutjar la proposta</u>: Podrà resoldre els dubtes per correu electrònic, si finalment accepta la proposta sol·licitarà el fraccionament presencialment, en cas contrari, finalitzarà el procés.
Gestió de paràmetres	<p>Mòdul per a la gestió dels paràmetres propis de fraccionaments per part dels usuaris amb permisos (per exemple: interessos de demora, import mínim garantia, dies requeriment d'esmenes,...)</p>
Alta	<p>Expedient de fraccionament on es recullin les dades de la sol·licitud realitzada pel contribuent i amb les dades necessàries per tramitar-lo.</p> <p>També haurà de recollir el tràmit d'aprovació i resolució amb les fases que es defineixin (Sol·licitud, requeriment d'esmenes, aprovació, denegació, cancel·lació, tancament, ...)</p> <p>L'agrupació del deute haurà d'estar vinculat bidireccionalment amb el</p>



	<p>fraccionament i els càrrecs corresponents de la recaptació.</p> <p>S'ha de permetre generar un pla de fraccionament amb tot el deute pendent (diferents càrrecs) que tingui el contribuent. El deute a fraccionar haurà de complir certes condicions com:</p> <ul style="list-style-type: none">• Pertànyer al contribuent sol·licitant• No estar en un altre expedient de fraccionament• Etc. <p>Sobre els càrrecs que es troben recollits en un expedient de fraccionament obert han de quedar bloquejats a certes operacions com anul·lació, segon fraccionament, devolució,...</p>
Dades de fracc.	<p>A continuació es detallen algunes de les dades de l'agrupació del deute de fraccionament a tenir en compte per generar el pla de pagament (és una enumeració indicativa no exhaustiva, i que hi haurà més per a les validacions de cobrament i fraccionament.):</p> <ul style="list-style-type: none">• Contribuent• Càrrecs seleccionats• Import Principal: Import total dels càrrecs a fraccionar sense recàrrec, interessos ni costes.• Import Recàrrecs: Import total dels recàrrecs dels càrrecs a fraccionar• Interessos: Import total dels interessos de demora de l'agrupació del deutes a fraccionar.• Costes: Import total de les costes d'agrupació del deutes a fraccionar.• Tipus d'aplaçament:<ul style="list-style-type: none">01 - Fraccionament amb garantia02 - Fraccionament sense garantia03 - Ajornament amb garantia04 - Ajornament sense garantia• Període de cobrament dels rebuts:<ul style="list-style-type: none">0 - Venciment Variable (Introducció manual de les dates de cobrament dels rebuts i opcionalment dels imports).1 - Quinzenal (Venciment dels rebuts el 5 i 20 de cada mes).2 - Mensual (Venciment el dia 5 cada 1 mes).3 - Bimensual (Venciment el dia 5 cada 2 mesos).4 - Trimestral (Venciment el dia 5 cada 3 mesos).



	<p>5 - Semestral (Venciment el dia 5 cada 6 mesos).</p> <p>6 - Anual (Venciment el dia 5 cada 12 mesos).</p> <ul style="list-style-type: none">• Tipus de fraccionament: Indica si és Ajornament o Fraccionament i si té garantia.• Data inici: Data d'inici del càlcul d'interessos, en principi és la data de formalització del fraccionament.• Pagament inicial: Indica si es realitza un primer pagament el dia de formalització.• Número de venciments: Número de rebuts parcials que s'emetraran• Percentatge Interessos a aplicar• Dades bancàries (en cas que sigui domiciliat)
Càlcul de fraccions	<p>A partir de les dades anteriors es generarà el pla de fraccions indicant per a cada fracció (a nivell indicatiu):</p> <ul style="list-style-type: none">• Data Pagament• Import quota• Import recàrrecs• Import interessos• Import total <p>I es calcularan els totals:</p> <ul style="list-style-type: none">• Import total base• Import total Recàrrecs• Import total Interessos• Import total• Total Rebut
Càlcul de fraccions	<p>Es podrà calcular els fraccionaments per:</p> <ul style="list-style-type: none">- <u>Temps</u> (informar nombre de pagaments i que recalculi la quota)- <u>Quota</u> (informar la quota i que retorni el nombre de pagaments)- "Personalitzat" <p>Per tributs periòdics el termini de fraccionament estarà limitat a 1 any, per evitar solapaments entre les fraccions del deute de l'any actual amb el fraccionament del deute de l'any vivent.</p>
Simulació	<p>Abans de generar el pla de pagaments o inclús abans d'iniciar l'agrupació</p>



	<p>del deute s'ha de facilitar un mòdul que permeti simular plans de pagaments de manera àgil amb les mínimes dades necessàries.</p> <p>Transacció habilitada per a realitzar la generació de Fraccionaments sense quedar reflectides a la base de dades cap actualització, d'aquesta manera es permet tenir al abast el resultat final del fraccionament com ajuda a la decisió final de fer el procés complet de fraccionament.</p>
Modificació	<p>Un agrupació del deute de fraccionament pot ser modificat però ha de quedar recollida la motivació (sol·licitud de esmena, correcció d'errors,..)</p> <p>Si el canvi implica modificacions sobre el pla de fraccions o sobre els imports de les mateixes només s'aplicarà contra les fraccions pendents.</p> <p>Si ha de afectar a les fraccions pagades, l'usuari haurà de despagar-les o cancel·lar el pla de fraccionament i tornar-lo a generar.</p> <p>Qualsevol canvi realitzat ha de quedar recollit en l'històric de modificacions.</p>
Aprovació	<p>Procés d'emissió de les resolucions d'aprovació d'ajornament i de generació dels impresos corresponents, com ara una carta informativa que es notificarà al contribuent.</p>
Denegació	<p>Procés d'emissió de les resolucions de denegació d'ajornament i de generació dels impresos corresponents, com ara una desestimació formal de la sol·licitud de fraccionament que es notificarà al contribuent.</p>
Generació de quaderns bancaris	<p>Procés per generar els quaderns bancaris dels rebuts domiciliats</p>
Cobrament	<p>La imputació dels cobraments sobre els càrrecs fraccionats es farà segons els criteris predefinits (a gestionar per paràmetres).</p> <p>Hauran de quedar reflectits els efectes sobre la recaptació i la comptabilitat</p>
Cancel·lació	<p>Motius de cancel·lació possibles:</p> <ul style="list-style-type: none">• Per amortització del fraccionament.• Per cancel·lació d'un pla de fraccionament d'un agrupació del deute. L'usuari ha de poder cancel·lar un pla de fraccions d'un agrupació del deute i tornar-ne a generar un altre, respectant les fraccions ja pagades. Ha de quedar recollida la motivació de la cancel·lació. <p>En tots els casos han de quedar reflectits els efectes sobre la recaptació i la comptabilitat.</p>
Certificats	<p>Certificats de fraccionaments</p> <p>S'ha de tenir en compte que hi ha 3 models de certificats:</p> <ol style="list-style-type: none">1 - Finalització per cobrament de tots els venciments.2 - Cancel·lació per venciments impagats amb, aplicació d'un o més



	<p>càrrecs.</p> <p>3 - Cancel·lació FR sense aplicació de càrrecs.</p>
Recàlcul d'interessos	Procés massiu per a recalcular els plans de fraccions quan es produeix un canvi en el tipus d'interès. Aquest recàlcul s'haurà de fer des de la data efecte del nou tipus d'interès i només afectarà a les fraccions no pagades.
Garanties i avals	Mòdul per a la gestió de les garanties presentades, quan es donin les condicions. Com a mínim s'ha de recollir el tipus de garantia (aval, hipoteca,...), la data de presentació i l'import.
Tancament	<ul style="list-style-type: none">• Procés de tancament d'agrupació del deutes de fraccionament amb totes les fraccions pagades.• Tancament automàtic de l'expedient de fraccionaments, després de "N" quotes impagades. Prèviament es generarà un avís al gestor d'aquest expedient per a que realitzi les accions corresponents.
Llistats	
Cerques i llistats	<p>Mòdul des d'on realitzar cerques per múltiples criteris sobre agrupació del deutes, plans de fraccions, avals,...</p> <p>Es generarà una sèrie de llistats:</p> <ul style="list-style-type: none">- Fraccions cobrades per domiciliacions- D'ingressos bancaris.- Expedients de fraccionament per estat (cancel·lats, pendent de pagament...)
Consulta	<p>En tot moment s'ha de poder consultar una agrupació del deute de fraccionament i a través d'aquest el pla de fraccionaments en l'estat en què es trobin i els càrrecs i el seu estat.</p> <p>I viceversa, a través d'un càrrec fraccionat s'ha de poder accedir al pla i a l'agrupació del deute.</p>

1.2.5 Suspensions

Les suspensions es podran realitzar de forma manual o automàtica, en els supòsits definits. El sistema contindrà un mòdul de garanties.

Les suspensions es classificaran amb tipus i subtipus. Per cada casuística es definirà si es podran realitzar de forma automàtica o manual.

A partir del rol i perfil (eina de gestió d'usuari) es gestionaran els privilegis sobre el procés de suspensions. Qui podrà executar suspensions manualment, realitzar aixecaments, etc...



El sistema ha de poder guardar un històric de les suspensions d'un rebut integrat amb el càlcul d'interessos, és a dir que quedi registrat la data inici i la data fi de les diferents suspensions realitzades per un rebut, per tal de tenir controlats els interessos que caldrà aplicar.

Gestió de suspensions	
Alta	<p>La sol·licitud de suspensió podrà realitzar-se quan el contribuent interposi un recurs mitjançant els següents canals.</p> <ul style="list-style-type: none">• Presencial mitjançant Tràmits• Internet mitjançant el portal de Tràmits <p>La sol·licitud de suspensió es pot donar d'alta mitjançant un recurs. Per aquests casos, es necessària la comunicació amb els sistemes que gestionen els recursos, reclamacions, etc.</p> <p>També caldrà contemplar la possibilitat de donar d'alta una suspensió d'ofici per part de l'Administració.</p>
Aprovació i Signatura	<p>Un cop s'hagin dut a terme les resolucions de les suspensions sol·licitades s'enviaran a la signatura d'aprovació de l'òrgan competent per a la seva execució..</p>
Notificació	<p>El sistema iniciarà el procediment de notificació de la baixa al contribuent quan:</p> <ul style="list-style-type: none">• Hagi estat aprovada la resolució per part de l'òrgan competent (únicament les iniciades a instàncies de part)• Notificació, quan el contribuent presenta una sol·licitud per escrit.
Classificació	<p>En el moment d'aplicar la suspensions s'haurà d'informar el tipus i subtipus..</p> <p>També es podrà informar un camp explicatiu on s'informi el motiu de la suspensió com a breu explicació.</p>
Càlcul d'interessos	<p>El sistema ha de poder guardar un històric de les suspensions d'un rebut integrat amb el càlcul d'interessos, és a dir que quedi registrat la data inici i la data fi de les diferents suspensions realitzades per un rebut, per tal de tenir controlats els interessos que caldrà aplicar.</p>
Suspensió amb garanties	<p>Es realitzarà la paralització fins que el contribuent no aporti les garanties, una vegada aportades es realitzarà una valoració sobre aquestes. Si s'accepten es generarà automàticament el document d'"Acceptació de garanties" que s'incorporarà en l'expedient corresponent.</p> <p>Arribats en aquest punt, s'ha de poder realitzar la suspensió automàticament i comptabilitzar les garanties en el sistema de recaptació, que traspasarà aquesta informació al sistema de comptabilitat.</p>



Llistats

L'execució dels llistats dependrà del rol de l'usuari.

S'ha de poder consultar els rebuts en suspensió que estiguin a punt de prescriure en una determinada data, que l'usuari introduirà.

A banda també caldrà extreure un llistat de suspensions amb garanties acceptades.

1.2.6 Baixes

La gestió de baixes es podrà realitzar d'ofici o a instància de part. La gestió de baixes d'ofici ha de poder realitzar-se de forma massiva.

A partir del rol i perfil (mòdul de gestió d'usuaris) es gestionaran els privilegis sobre el procés de baixes. Es determinarà qui podrà executar baixes manualment, iniciar i aprovar procediment de baixes de forma massiva, etc...

El sistema ha de poder guardar un històric de la baixa, amb la causa i la data de baixa, així com al cas de rehabilitació la data i causa de rehabilitació del deute.

En els casos d'anul·lació de càrrecs domiciliats s'haurà de realitzar una baixa.

Gestió de Baixes

Sol·licitud	<p>La sol·licitud de baixa pot realitzar-se pels següents canals.</p> <ul style="list-style-type: none">• Presencial mitjançant Tràmits• Internet mitjançant el portal de Tràmits <p>La sol·licitud baixa es pot donar d'alta mitjançant un recurs. Per aquests casos, es necessària la comunicació amb els sistemes que gestionen els recursos, reclamacions, etc.</p>
Aprovació i Signatura	<p>Un cop s'hagin dut a terme les resolucions de les baixes sol·licitades s'enviaran a la signatura d'aprovació de l'òrgan competent per a la seva execució..</p>
Tipificació Baixes	<p>Totes les baixes caldrà classificar-les entre els següents tipus:</p> <ul style="list-style-type: none">- Anul·lació- Prescripció- Insolvència



	A banda també quedarà registrar la causa i el període de la baixa.
Notificació	<p>El sistema iniciarà el procediment de notificació de la baixa al contribuent quan:</p> <ul style="list-style-type: none">• Hagi estat aprovada la resolució de baixa per part de l'òrgan competent (únicament les iniciades a instàncies de part)• Notificació, quan el contribuent presenta una sol·licitud de baixa per escrit. <p>El sistema realitzarà una notificació automàtica al Registre Mercantil, quan per un procediment de baixa es marqui un deutor com fallit i sigui un persona jurídica.</p>
Execució	<p>L'execució de la baixa quedarà reflectit a la comptabilitat en el sistema, que es traspassaran en el procés de conciliació comptable.</p> <p>El sistema comprovarà al generar la baixa si el deute estava cobrat. En aquesta cas, generarà automàticament un expedient de devolució, que es tractarà en el procediment de devolucions.</p>
Llistats	
<p>L'execució dels llistats dependrà del rol de l'usuari.</p> <p>Cada usuari podrà generar el llistat amb les baixes generades al seu àmbit de responsabilitat, aplicant diferents criteris, entre altres:</p> <ul style="list-style-type: none">• Tipus• Subtipus• Causa• Període• Aprovada (S/N)	

1.2.7 Al·legacions

Gestió d'al·legacions



Sol·licitud	<p>L'interessat podrà al·legar a l'Administració tot allò que consideri oportú per a la seva defensa. La presentació d'al·legacions es podrà realitzar pels següents canals.</p> <ul style="list-style-type: none">• Presencial a través de l'Administració• Internet mitjançant el portal de tràmits <p>Caldrà parametritzar un període de <u>tretze dies hàbils</u> des de que l'Administració dicta un fet fins que l'interessat pugui al·legar tot allò que consideri oportú per a la seva defensa.</p> <p>Aquest període caldrà que estigui parametritzat per a que, en cas de modificació, el canvi sigui més àgil.</p>
Resolució	<p>Una vegada arribi la documentació necessària per analitzar i valorar les al·legacions, l'administració disposarà d'un període límit de <u>2 mesos</u> per poder realitzar la resolució de les al·legacions.</p> <p>Aquest període límit caldrà que estigui parametritzat per a que, en cas de modificació, el canvi sigui més àgil.</p> <p>Una vegada l'òrgan competent dicta la resolució:</p> <ul style="list-style-type: none">- Caldrà integrar-se amb el procediment de notificacions- S'haurà de contemplar la gestió de garanties- En cas de recurs caldrà integració amb els sistemes Jurídics
Notificació	<p>Una vegada realitzada la resolució caldrà notificar a l'interessat el resultat de la resolució.</p>
Contra-valoració	<p>Contra aquesta resolució l'interessat podrà recórrer interposant un recurs d'alçada o de reposició. La interposició de recurs en cap cas implicarà la suspensió de l'acte o de la resolució.</p> <p>En el cas de recurs, l'Administració podrà demanar una prorroga d'un mes, a banda dels dos mesos que té per a resoldre les al·legacions.</p>



1.3 Requeriments específics per tribut

1.3.1 Impost sobre la renda de les activitats econòmiques

La implantació a Andorra de l'impost sobre societats exigeix que es regulin també els beneficis obtinguts per residents quan aquests no hagin adoptat, per la realització de les seves activitats, forma societària. Evitant un tractament fiscal discriminatori entre els rendiments obtinguts per persones jurídiques i els obtinguts per persones físiques.

L'impost sobre activitats econòmiques és un tribut directe que s'aplica en tot el territori del Principat d'Andorra i que sotmet a gravamen de forma unitària tota la renda obtinguda per les persones físiques residents fiscals en territori andorrà que duen a terme una activitat econòmica.

Gestió del impost sobre la renda de les activitats econòmiques	
Obtenció de dades	<p>En el moment d'iniciar la declaració de l'impost sobre la renda de les activitats econòmiques, el sistema s'haurà d'integrar amb el <u>cens de contribuents</u> per tal de recuperar les dades actualitzades de l'obligat tributari a partir de número de registre tributari (NRT).</p> <p>Caldrà preveure que un obligat tributari podrà tenir més d'un NRT:</p> <ul style="list-style-type: none">- NRT per persona física- NRT per persones jurídica per activitat econòmica <p>Aquest identificador serà únic i vàlid per poder declarar qualsevol tribut estatal.</p> <p>En cas de no disposar d'aquest identificador, s'haurà de poder donar d'alta l'obligat tributari en el cens de contribuents en aquest mateix moment. Veure formulari de sol·licitud en l'annex II d'aquest mateix document.</p> <p>Una vegada, es disposi d'un NRT, el sistema s'haurà d'integrar amb el <u>registre de professionals liberals i amb el comerç</u>, per comprovar si el contribuent està registrat com a obligat tributari per declarar aquest impost.</p> <p>En cas que l'obligat tributari o alguna de les activitats que declari no consti en aquest registre es marcarà d'alguna manera per a que a posteriori es faci l'alta.</p> <p>Caldrà identificar en els registres corresponents, els obligats tributaris, empresaris emprenedors d'una nova activitat empresarial o professional, que tinguin uns ingressos inferiors a 100.000 euros, com a beneficiaris fiscals, ja que durant els 3 primers anys, se'ls hi aplicarà un tipus de gravamen diferent.</p> <p>Com s'identificaran els empresaris emprenedors com a obligats tributaris:</p> <ul style="list-style-type: none">- Si la data d'alta de l'obligat tributari i la data d'alta de l'activitat és la mateixa. <p>S'ha de preveure que un obligat tributari podrà tenir més d'una activitat econòmica i que una activitat econòmica podrà tenir més d'un obligat tributari.</p>



Autoliquidació	<p>Es declararà anualment el mes de juliol, i el seu pagament a compte es realitzarà el mes de setembre.</p> <p>Els obligats tributaris, en el moment de presentar la seva declaració, hauran de determinar el deute corresponent i ingressar-lo en el lloc i la forma que es determini reglamentàriament.</p> <p>Obligat declararà per cada activitat econòmica que tingui associada. Caldrà preveure la manera de controlar els ingressos i despeses que declari cada obligat tributari per a una mateixa activitat econòmica (segons el percentatge de titularitat de l'activitat, ...).</p> <p>S'haurà de contemplar la presentació de la declaració per les següents vies:</p> <p><u>Via telemàtica</u> (fora de l'abast d'aquest plec)</p> <p>El portal de tràmits s'haurà d'integrar amb el nou sistema, tant per obtenir les dades de l'obligat tributari com per a realitzar les validacions oportunes, i obtenir el càlcul de la quota corresponent.</p> <p><u>Presencial:</u></p> <p>L'obligat tributari presentarà a l'Administració la seva declaració, que serà introduïda en el sistema per part del tècnic realitzant les validacions oportunes.</p> <p>El sistema haurà de comprovar i avisar en cas que ja s'hagi liquidat l'IAE pel mateix període impositiu que s'està declarant.</p> <p>Caldrà contemplar que es podran realitzar declaracions complementàries (que serà una còpia de l'original on es faran les modificacions oportunes, mantenint un històric de les declaracions de l'IAE.</p> <p>Un cop introduïda la declaració i s'hagi obtingut la quota de liquidació es generarà una carta de pagament</p>
Càlcul	<p>Independentment del canal de tramitació s'hauran d'informar els següents valors que s'hauran de tenir present per poder fer el càlcul de la quota.</p> <p><u>Determinació de la base tributació (ingressos amb deducció de despeses):</u></p> <ul style="list-style-type: none">- Ingressos - Despeses de personal - Despeses d'aprovisionament <p>L'obligat tributari haurà d'indicar el percentatge de titularitat de l'activitat, els ingressos totals i els ingressos corresponents a la seva partproporcional.</p> <p>Caldrà tenir parametrizat el tipus de gravamen que caldrà aplicar sobre la base de liquidació, per tal de poder obtenir la quota de tributació. S'haurà d'informar d'una data d'inici i fi de vigència, per tal de mantenir un històric de modificacions.</p> <p>La importància de poder disposar d'aquest camp parametrizat, és que sota un canvi de llei en que s'hagi de modificar aquest valor, el canvi es realitzi de la manera més àgil possible.</p> <p>Per aquest impost el tipus de gravamen que s'aplicarà sobre la base de liquidació serà, del 10%.</p>



<p>Per als obligats tributaris identificats com a beneficiaris fiscals, és a dir, aquells obligats tributaris, empresaris emprenedors d'una nova activitat empresarial o professional, que tinguin uns ingressos inferiors a 100.000 euros, se'ls aplicarà durant els 3 primers anys d'activitat un tipus de gravamen:</p> <ul style="list-style-type: none">- el 5% per part de la base de tributació compresa entre 0 i 50.000 €.- el 10% per la base de tributació restant. <p>Aquesta bonificació no es podrà aplicar als obligats tributaris que realitzin o hagin realitzat algun tipus d'activitats, tant de forma directa com a través d'una societat.</p> <p>A banda s'ha de preveure les possibles deduccions per doble imposició nacional i internacional, i per inversions i creació de llocs de treball, entre d'altres, que s'hauran d'aplicar sobre la quota de tributació per obtenir la quota de liquidació.</p> <p>La base de tributació es reduirà amb un mínim exempt de 40.000 € per cada obligat tributari.</p> <p>A més, durant el primer any d'aplicació de l'impost caldrà contemplar que els obligats tributaris hauran de gaudir d'una reducció del 50% de la quota de liquidació.</p> <p>Caldrà preveure la quota de liquidació zero, en cas que una vegada aplicades les deduccions la quota de liquidació no es positiva, no pot ser negativa.</p> <p><u>Règim especial:</u></p> <p>El sistema contemplarà les particularitats del règim especial establert per aquest impost.</p> <p>Els obligats tributaris que podran acollir-se al règim especial hauran de complir els següents requisits:</p> <ul style="list-style-type: none">- Els obligats tributaris en els que la seva xifra de negocis en l'exercici immediatament anterior no superi els 300.000 €.- Els obligats tributaris (independentment de les activitats econòmiques que tinguin relacionades) que desenvolupin activitats professionals en els que la seva xifra de negocis en l'exercici immediatament anterior no superi els 150.000 €. <p>Una vegada hagi optat per aquest règim, l'obligat tributari s'haurà de mantenir durant un termini mínim de tres anys.</p> <p>Caldrà establir els criteris de gestió i de càlcul corresponents del règim especial.</p> <p>Els percentatges de despeses aplicables són els següents:</p> <ul style="list-style-type: none">a) Quan es tracti d'activitats estrictament comercials, les despeses
--



	<p>deduïbles es quantifiquen en el 80 % de la xifra d'ingressos.</p> <p>b) Quan es tracti de retribucions als administradors o membres dels òrgans d'administració, les despeses deduïbles es quantifiquen en el 2 % de la xifra de les retribucions.</p> <p>c) En la resta d'activitats les despeses deduïbles es quantifiquen en el 40 % de la xifra d'ingressos.</p> <p>En el cas que l'obligat tributari desenvolupi diverses activitats, el càlcul es fa activitat per activitat i s'integren en una sola liquidació per part de cada obligat tributari.</p>
Compensació quotes de tributació negatives	<p>Les bases de tributació negatives poden compensar les bases de tributació positives del mateix obligat tributari que es generin en els propers 10 anys.</p> <p>Es procedirà a realitzar una devolució per compensació en cas que l'obligat tributari no realitzi cap declaració de l'IAE en els pròxims 10 d'anys.</p>
Emissió de auto / liquidació	<p>Un cop obtinguda la quota de tributació, caldrà realitzar les següents accions:</p> <ul style="list-style-type: none">- Anotar el nou càrrec al sistema de comptabilitat- Generar el document de pagament- Integració amb el procediment de domiciliacions, en cas que es pugui domiciliar. <p>La generació de declaracions ha de poder ser individual i online, mitjançant la integració amb el procediment de notificacions. També caldrà contemplar les declaracions complementàries.</p>
Modalitats de pagament	<p>Com a norma general, el pagament s'ha de fer en efectiu, xec o taló de compte o dipòsit bancari, transferència bancària o qualsevol document mercantil equivalent.</p> <p>La llei particular de cada tribut podrà establir els canals de pagament (targetes de crèdit, lliurament de béns, ...).</p> <p>Per aquest impost es contempla com a modalitat de pagament del deute tributari es podrà efectuar mitjançant el lliurament de béns integrants del patrimoni cultural del Principat d'Andorra en la forma que preveu l'article 36 de la Llei 9/2003, del 12 de juny, del patrimoni cultural d'Andorra. (<i>"Les administracions públiques poden acceptar, a sol·licitud de la persona interessada, la dació de béns integrants del patrimoni cultural d'Andorra en pagament de deutes tributaris o d'altres tipus."</i>)</p>
Pagament a compte durant el primer any d'aplicació de l'impost	<p>Durant el primer any d'aplicació de l'impost, s'aplicarà el 2,5% sobre el resultat comptable de l'any anterior.</p> <p>En el cas que sigui el primer cop que l'obligat tributari declari l'IAE, no hi haurà pagament a compte.</p>



<p>Pagaments a compte</p>	<p>Caldrà tenir present que el mes de setembre finalitza el període de cobrament en via voluntària. Els obligats tributaris han d'efectuar un pagament a compte de la liquidació corresponent al període impositiu que estigui en curs l'1 de setembre.</p> <p>El pagament a compte es calcularà aplicant el percentatge del 50% sobre la quota de liquidació de l'exercici immediatament anterior, a excepció del primer any d'aplicació de l'impost.</p> <p>En el cas que el període anterior tingui una durada inferior als dotze mesos, el pagament a compte es farà tenint en compte la part proporcional de la quota de liquidació de períodes anteriors fins a completar un període de dotze mesos.</p>
<p>Devolució d'ofici</p>	<p>Caldrà preveure la devolució d'ofici per part de l'administració sempre que la quota diferencial sigui negativa. Entenem quota diferencial com a resultant d'aplicar les deduccions del pagament a compte sobre la quota de liquidació.</p> <p>A banda, s'haurà de contemplar l'aplicació de l'interès legal, des de l'endemà de la finalització del termini establert per ordenar el pagament de la devolució, sempre que sigui una causa imputable al ministeri encarregat de les finances.</p>
<p>Modalitats d'infraccions i sancions</p>	<p>El sistema s'haurà d'integrar amb el procediment sancionador i caldrà preveure els següents tipus d'infraccions:</p> <p>Es consideren <u>infraccions simple</u>:</p> <ul style="list-style-type: none">- Les autoliquidacions incompletes sense transcendència en la liquidació.- L'incompliment de requeriments d'informació i/o documentació. <p>Seran sancionades mitjançant una multa fixa d'entre 150 € i 3.000 €</p> <p>Es consideren <u>infraccions de defraudació</u>:</p> <ul style="list-style-type: none">- La no presentació de l'autoliquidació.- Les autoliquidacions incompletes amb transcendència en la liquidació.- Les falses autoliquidacions. <p>Seran sancionades mitjançant una multa proporcional d'entre el 50% i el 150% de la quota defraudada.</p> <p>Les infraccions i les sancions que caldrà aplicar en funció del tipus d'infracció hauran d'estar parametrizats.</p> <p>Prèviament a l'acte d'imposició d'una sanció, el sistema haurà d'integrar-se amb el procediment de notificacions per contemplar la generació d'una notificació dirigida a la persona interessada, informant de la proposta de resolució amb indicació dels fets imputats, el precepte infringit i la quantia de la multa.</p>



1.3.2 Impost sobre la renda dels no-residents fiscals

La implantació a Andorra de l'impost sobre societats i d'activitats econòmiques exigeix que es regulin també els beneficis obtinguts per no-residents quan aquests no hagin adoptat, per la realització de les seves activitats, forma societària. Evitant un tractament fiscal discriminatori entre els rendiments obtinguts per persones jurídiques i els obtinguts per persones físiques.

L'impost sobre la renda dels no-residents fiscals és un tribut directe que s'aplica en tot el territori del Principat d'Andorra i que sotmet a gravamen totes les rendes derivades de l'exercici d'activitats econòmiques o laborals desenvolupades a Andorra per persones físiques o entitats no-residents fiscals.

Gestió de l'impost sobre la renda dels no-residents fiscals	
Obtenció de dades	<p>En el moment d'iniciar la declaració de l'impost sobre la renda de les activitats econòmiques, el sistema s'haurà d'integrar amb el <u>cens de contribuents</u> per tal de recuperar les dades actualitzades de l'obligat tributari a partir de número de registre tributari (NRT).</p> <p>Aquest identificador serà únic i vàlid per poder declarar qualsevol tribut estatal.</p> <p>En cas de no disposar d'aquest identificador, s'haurà de poder donar d'alta l'obligat tributari en el cens de contribuents en aquest mateix moment. Veure formulari de sol·licitud en l'annex II d'aquest mateix document.</p> <p>Una vegada, es disposi d'un NRT, el sistema s'haurà <u>d'integrar amb el registre IRNR</u>, per comprovar si el contribuent està registrat com a no-resident fiscal amb establiment permanent i per tant haurà de declarar l'impost sobre la renda dels no-residents fiscals.</p> <p>Caldrà contemplar que els obligats tributaris no-residents fiscals sense establiment permanent no estan inventariats en el registre IRNR.</p> <p>L'obligat tributari, podrà nomenar a responsables per aquest impost, i que podran realitzar l'autoliquidació d'aquest tribut.</p>
Autoliquidació	<p>Es declararà:</p> <ul style="list-style-type: none">- Trimestralment, per als no-residents sense establiment (la fa qui rep el servei).- Anualment, per als no-residents amb establiment (la fa qui ofereix el servei). <p>Tant l'obligat tributari com els responsables associats al obligat tributari, hauran de poder presentar la declaració i l'ingrés del deute tributari en el lloc i la forma que es determini per aquest impost.</p> <p>Caldrà tenir identificat el subjecte que ofereix el servei i el subjecte que rep el servei:</p> <p>Si el no-resident ofereix un servei a un no-resident, realitzarà la declaració qui fa el servei, sense retenir res.</p> <p>Si el no-resident ofereix un servei a una societat/empresa, realitzarà la</p>



	<p>declaració qui rep el servei, aplicant la retenció al no-resident.</p> <p>S'haurà de contemplar la presentació de la declaració per les següents vies:</p> <p><u>Via telemàtica</u> (fora de l'abast d'aquest plec)</p> <p>El portal de tràmits s'haurà d'integrar amb el nou sistema, tant per obtenir les dades de l'obligat tributari com per a realitzar les validacions oportunes, i obtenir el càlcul de la quota corresponent.</p> <p><u>Presencial:</u></p> <p>L'obligat tributari o els responsables identificats presentaran a l'Administració la seva declaració, que serà introduïda en el sistema per part del tècnic realitzant les validacions oportunes</p> <p>El sistema haurà de comprovar i avisar en cas que ja s'hagi liquidat l'ISNR pel mateix període impositiu que s'està declarant.</p> <p>Caldrà contemplar que es podran realitzar declaracions complementàries (que serà una còpia de l'original on es faran les modificacions oportunes, mantenint un històric de les declaracions de l'IRNR.</p> <p>Un cop introduïda la declaració i s'hagi obtingut la quota de liquidació es generarà una carta de pagament.</p>
Càlcul	<p>Independentment del canal de tramitació s'hauran d'informar els següents valors que es tindran present per poder fer el càlcul de la quota.</p> <p><u>Determinació de la base tributació (ingressos amb deducció de despeses):</u></p> <ul style="list-style-type: none">- Ingressos - Despeses de personal - Despeses d'aprovisionament <p><u>Determinació de la base tributació (Guanyos patrimonials (no béns immobles):</u></p> <ul style="list-style-type: none">- Valor de transmissió – valor de l'adquisició (aquest valors s'hauran de comprovar a posteriori) <p>Caldrà tenir parametrizat el tipus de gravamen que caldrà aplicar sobre la base de liquidació, per tal de poder obtenir la quota de tributació. S'haurà d'informar d'una data d'inici i fi de vigència, per tal de mantenir un històric de modificacions.</p> <p>La importància de poder disposar d'aquest camp parametrizat, és que sota un canvi de llei en que s'hagi de modificar aquest valor, el canvi es realitzi de la manera més àgil possible.</p> <p>Per aquest impost s'haurà de contemplar i per tant parametritzar els següents <u>tres tipus de gravamen:</u></p> <ul style="list-style-type: none">- el 10% amb caràcter general- l'1,5% rendiments derivats d'operacions de reassegurança- el 5% rendes satisfetes en concepte de cànon <p>A banda s'ha de preveure les possibles deduccions per doble imposició nacional i internacional entre d'altres, que s'hauran d'aplicar sobre la quota de</p>



	tributació per obtenir la quota de liquidació.
Emissió de auto / liquidació	<p>Un cop obtinguda la quota de tributació, caldrà realitzar les següents accions:</p> <ul style="list-style-type: none">- Anotar el nou càrrec al sistema de comptabilitat- Generar el document de pagament- Integració amb el procediment de domiciliacions, en cas que es pugui domiciliar. <p>La generació de declaracions ha de poder ser individual i online, mitjançant la integració amb el procediment de notificacions. També caldrà contemplar les declaracions complementàries.</p>
Modalitats de pagament	Com a norma general, el pagament s'haurà de fer en efectiu, xec o taló de compte o dipòsit bancari, transferència bancària o qualsevol document mercantil equivalent.
Devolució a instància de part	<p>Caldrà contemplar la devolució a instància de part en els següents casos:</p> <ul style="list-style-type: none">- L'obligat tributari no resident fiscal hagi suportat una retenció impropcedent o superior a la quota d'aquest impost. <p>S'haurà de parametritzar el <u>termini límit establert per donar resposta</u> a la sol·licitud de devolució per part del sol·licitant. Actualment aquest termini està establert en 3 mesos a comptar des de la data de presentació de la sol·licitud de l'obligat tributari.</p> <p>Un altre termini límit que caldrà parametritzar, és el <u>termini límit</u> que el ministeri encarregat de les finances disposa <u>per retornar l'excés</u> sobre la quota de tributació al sol·licitant.</p> <p>Un cop transcorregut aquest termini, establert per llei d'un mes, l'obligat tributari té dret a que se li aboni l'interès legal, és per això que caldrà tenir en compte el recàlcul de l'import de devolució amb els interessos de demora que corresponguin.</p> <p>En cap cas es realitzarà compensació.</p>
Modalitats d'infraccions i sancions	<p>El sistema s'haurà d'integrar amb el procediment sancionador i caldrà preveure els següents tipus d'infraccions:</p> <p>Es consideren <u>infraccions simples de caràcter lleu</u></p> <ul style="list-style-type: none">- Les autoliquidacions incompletes sense transcendència en la liquidació.- L'incompliment de requeriments d'informació i/o documentació. <p>Seràn sancionades mitjançant una multa fixa d'entre 150 € i 3.000 €.</p> <p>Es consideren <u>infraccions simples de caràcter greu</u>:</p> <ul style="list-style-type: none">- L'incompliment de l'obligació a nomenar, abans de la fi del termini de declaració de la renda obtinguda a Andorra, una persona física o



	<p>jurídica amb residència a Andorra, que actuarà com a representant davant del ministeri encarregat de les finances en relació amb les seves obligacions per aquest impost.</p> <p>Serán sancionades mitjançant una multa fixa de 3.000 €.</p> <p>Es consideren <u>infraccions de defraudació</u>:</p> <ul style="list-style-type: none">- La no presentació de l'autoliquidació.- Les autoliquidacions incompletes amb transcendència en la liquidació.- Les falses autoliquidacions. <p>Serán sancionades mitjançant una multa proporcional d'entre el 50% i el 150% de la quota defraudada.</p> <p>Les infraccions i les sancions que caldrà aplicar en funció del tipus d'infracció hauran d'estar parametrizats.</p> <p>Prèviament a l'acte d'imposició d'una sanció, el sistema haurà d'integrar-se amb el procediment de notificacions per contemplar la generació d'una notificació dirigida a la persona interessada, informant de la proposta de resolució amb indicació dels fets imputats, el precepte infringit i la quantia de la multa.</p>
--	---

1.3.3 Impost sobre societats

L'impost sobre societats és un tribut directe que s'aplica en tot el territori del Principat d'Andorra i que sotmet a gravamen de forma unitària tota la renda obtinguda per les persones jurídiques residents fiscals en territori andorrà que duen a terme una activitat econòmica.

Les empreses que no hagin adoptat forma societària queden fora de l'àmbit d'aplicació d'aquest impost. Només les entitats qualificades com a residents fiscals al Principat d'Andorra queden subjectes a l'impost sobre societats.

Per aquest impost es contemplem els diferents règims especials:

- Règim especial de societats que realitzen explotació internacional d'intangibles o intervenen en el comerç internacional:
- Règim especial de societats de gestió i inversió financera intragrup
- Règim especial de determinació objectiva de la base de tributació
- Règim especial de consolidació tributària

I les següents deduccions especials:

- Societats de tinença de participacions en societats estrangeres
- Amortitzacions per a noves inversions (nou actiu)



Obtenció de dades	<p>En el moment d'iniciar la declaració de l'impost sobre societats, el sistema s'haurà d'integrar amb el <u>cens de contribuents</u> per tal de recuperar les dades actualitzades de l'obligat tributari a partir de número de registre tributari (NRT).</p> <p>Aquest identificador serà únic i vàlid per poder declarar qualsevol tribut estatal.</p> <p>En cas de no disposar d'aquest identificador, s'haurà de poder donar d'alta l'obligat tributari en el cens de contribuents en aquest mateix moment. Veure formulari de sol·licitud en l'annex II d'aquest mateix document.</p> <p>Una vegada, es disposi d'un NRT, el sistema s'haurà d'integrar amb el <u>registre de societats</u>, per comprovar si el contribuent està registrat com a obligat tributari per declarar aquest impost.</p> <p>En cas que l'obligat tributari o alguna de les activitats que declari no consti en aquest registre es marcarà d'alguna manera per a que a posteriori es faci l'alta.</p> <p>A banda de consultar el registre de societats, caldrà realitzar una consulta sobre el sistema dels <u>notaris</u>, per conèixer la constitució, l'establiment, la modificació o l'extinció de les entitats que hagin autoritzat durant el trimestre natural immediatament anterior.</p> <p>S'haurà de mantenir un històric de societats, sempre que hi hagi un canvi de sobre les dades administratives de la societat(nom, tipus (S.A, S.L...), etc.</p> <p>Caldrà tenir identificats els següents obligats tributaris, que hauran de declarar l'impost de societats.</p> <ul style="list-style-type: none">- Persones jurídiques (quedaran fora de l'àmbit d'aplicació d'aquest impost les empreses que no hagin adoptat forma societària). - Entitats qualificades com a residents fiscals al Principat d'Andorra. <p>A banda, caldrà identificar en els registres corresponents, els obligats tributaris, empresaris emprenedors d'una nova activitat empresarial o professional, que tinguin uns ingressos inferiors a 100.000 euros, com a beneficiaris fiscals, ja que durant els 3 primers anys, se'ls hi aplicarà un tipus de gravamen diferent.</p> <p>Com s'identificaran els empresaris emprenedors com a obligats tributaris:</p> <ul style="list-style-type: none">- Si la data d'alta de l'obligat tributari i la data d'alta de l'activitat és la mateixa. <p>A banda, caldrà identificar les "persones o entitats vinculades", és a dir, persones o entitats que participin directament o indirectament en la direcció, el control o el capital de dues entitats, així com el percentatge de participació de cada membre sobre l'entitat (veure article 16 de la Llei d'aquest impost).</p> <p>S'haurà de preveure les següents exempcions que hauran d'estar classificades en el sistema per les següents tipologies d'exempcions:</p> <ul style="list-style-type: none">- <u>Total</u>:<ul style="list-style-type: none">o Consell General
-------------------	--



	<ul style="list-style-type: none">o El Governo Els comunso La Caixa andorrana de la Seguretat Social <p>- <u>Parcial:</u></p> <ul style="list-style-type: none">o Veure article 8 de la Llei de l'impost sobre societats. <p>Aquests quedaran totalment exempts quan els seus ingressos resultants d'activitats accessòries no emparades per l'exempció que preveu aquest precepte siguin inferiors a 10.000 € anuals.</p>
Autoliquidació	<p>Es declararà anualment el mes de juliol, i coincideix amb l'exercici econòmic de l'entitat. El pagament en via voluntària es realitzarà l'últim dia del període impositiu.</p> <p>Els obligats tributaris, en el moment de presentar la seva declaració, hauran de determinar el deute corresponent i ingressar-lo en el lloc i la forma que es determini reglamentàriament.</p> <p>Caldrà tenir en compte que aquells obligats tributaris que estiguin parcialment exempts, hauran de declarar la totalitat de les seves rendes, exemptes i no exemptes.</p> <p>S'haurà de contemplar la presentació de la declaració per les següents vies:</p> <p><u>Via telemàtica</u> (fora de l'abast d'aquest plec)</p> <p>El portal de tràmits s'haurà d'integrar amb el nou sistema, tant per obtenir les dades de l'obligat tributari com per a realitzar les validacions oportunes, i obtenir el càlcul de la quota corresponent.</p> <p><u>Presencial:</u></p> <p>L'obligat tributari presentarà a l'Administració la seva declaració, que serà introduïda en el sistema per part del tècnic realitzant les validacions oportunes.</p> <p>El sistema haurà de comprovar i avisar en cas que ja s'hagi liquidat l'impost de societats pel mateix període impositiu que s'està declarant.</p> <p>Caldrà contemplar que es podran realitzar declaracions complementàries (que serà una còpia de l'original on es faran les modificacions oportunes), mantenint un històric de les declaracions de l'impost de societats.</p> <p>Un cop introduïda la declaració i s'hagi obtingut la quota de liquidació es generarà una carta de pagament.</p>
Càlcul	<p>Independentment del canal de tramitació s'hauran d'informar els següents valors que caldrà tenir present per poder fer el càlcul de la quota.</p>



<p><u>Determinació de la base tributació (ingressos amb deducció de despeses):</u></p> <ul style="list-style-type: none">- Ingressos - Despeses <p>Caldrà tenir parametrizat el tipus de gravamen que caldrà aplicar sobre la base de liquidació, per tal de poder obtenir la quota de tributació. S'haurà d'informar d'una data d'inici i fi de vigència, per tal de mantenir un històric de modificacions.</p> <p>La importància de poder disposar d'aquest camp parametrizat, és que sota un canvi de llei en que s'hagi de modificar aquest valor, el canvi es realitzi de la manera més àgil possible.</p> <p>Per aquest impost el tipus de gravamen que s'aplicarà sobre la base de liquidació serà, del 10%.</p> <p>I en el cas d'objectes tributaris amb beneficis fiscals que siguin emprenedors d'una nova activitat empresarials o professional amb uns ingressos inferiors a 100.000€, caldrà tenir en compte que se'ls aplicarà un tipus de gravamen especial durant els 3 primer anys:</p> <ul style="list-style-type: none">- el 5% per part de la base de tributació compresa entre 0 i 50.000 €.- el 10% per la base de tributació restant <p>A banda caldrà tenir identificades aquelles societats / institucions que se'ls aplicarà un 0% com a tipus de gravamen, com ara són:</p> <ul style="list-style-type: none">- Institucions d'inversió col·lectiva regulades per la Llei 10/2008- Institucions de regulació dels organismes d'inversió col·lectiva de dret andorrà (excloent les societats gestores). <p><u>Deduccions:</u></p> <p>Sobre la quota de tributació caldrà preveure les possibles deduccions per doble imposició interna i internacional, i per inversions i creació de llocs de treball que s'hauran d'aplicar sobre la quota de tributació per obtenir la quota de liquidació.</p> <p>A més, durant el primer any de llei d'aplicació de l'impost caldrà contemplar que els obligats tributaris hauran de gaudir d'una reducció del 50% de la quota de liquidació.</p> <p>La bonificació per als obligats tributaris emprenedors no es podrà aplicar als obligats tributaris que realitzin o hagin realitzat algun tipus d'activitats, tant de forma directa com a través d'una societat.</p> <p>A banda de les deduccions comentades anteriorment s'hauran de tenir present els imports de les quotes de tributació satisfetes per l'obligat tributari per impostos comunals, plusvàlues, ... Caldrà que l'obligat tributari adjunti els justificants de pagament per a que pugui ser acceptada com a deducció.</p> <p>Caldrà preveure la quota de liquidació zero, en cas que una vegada aplicades les deduccions la quota de liquidació no sigui positiva. La quota de liquidació no pot ser negativa. La quota diferencial serà compensada per les quotes positives que es generin durant els pròxims 10 anys.</p> <p>El sistema contemplarà les particularitats dels règims especials establerts per aquest impost.</p> <p><u>Règim especial de societats que realitzen explotació internacional</u></p>



d'intangibles o intervenen en el comerç internacional:

S'aplicarà una reducció del 80% de la base de tributació corresponent als ingressos que resultin de:

- Concessions o autoritzacions d'ús, cessions o llicències de drets
- Transmissions d'actius, béns o drets
- Prestacions de serveis

Règim especial de societats de gestió i inversió financera intragrup

S'aplicarà una reducció del 80% de la base de tributació a les societats que puguin acollir-se a aquest règim i que compleixin les següents característiques:

- Ser residents fiscals al Principat d'Andorra amb activitats relacionades amb l'obtenció de préstecs d'entitats vinculades o de tercers....
- Tenir un capital social mínim de 250.000 €
- Disposar d'1 empleat contractat al menys mitja jornada en territori andorrà
- Disposar d'1 local en territori andorrà com a mínim de 20m²

Règim especial de determinació objectiva de la base de tributació

- Ingressos – Percentatges de despeses

Aquests percentatges de despeses són els següents:

- o 80% sobre els ingressos, per activitats comercials
- o 2% sobre les retribucions, per retribucions dels membres dels òrgans d'administració
- o 40% sobre els ingressos, per a la resta d'activitats

Els obligats tributaris que podran acollir-se al règim serà aquells que compleixin les següents característiques:

- La xifra de negocis en l'exercici immediatament anterior no ha de superar els 300.000 €.
- La xifra de negocis en l'exercici immediatament anterior no ha de superar els 150.000 € (per als obligats tributaris d'activitats professionals)

Caldrà comprovar que la suma dels imports de les activitats que declara la societat estiguin sobre els llindars establerts per acollir-se a aquest règim.

L'obligat tributari podrà acollir-se de manera voluntària a aquest règim, un cop hagi optat per aquest règim, l'obligat tributari s'haurà de mantenir durant un termini mínim de tres anys. S'aplicarà aquest règim per a totes les activitats



<p>econòmiques que realitzi l'obligat tributari.</p> <p>Anualment, caldrà afegir una validació dels ingressos declarats per les societats acollides a aquest règim, ja que si superar aquests llindars automàticament quedarà exclòs d'aquest règim i se li aplicarà el règim general.</p> <p>Caldrà controlar que en cas d'entitats de nova creació, es podrà acollir a aquest règim durant el mes següent a la inscripció al Registre de Societats.</p> <p>A banda, durant el primer any d'aplicació de la Llei, el termini per optar per aquest règim és de 2 mesos a comptar des de l'entrada en vigor d'aquesta Llei.</p> <p><u>Règim especial de consolidació tributària</u></p> <p>Els obligats tributaris hauran de formar part d'un grup tributari, és a dir conjunt de societats que participen en altres societats en un grau igual o superior al 75% del seu capital o dels drets de vot. Les societats que formen el grup tributari hauran de signar un acord conforme totes les societats d'aquest grup poden consolidar.</p> <p>Les societats del grup tributari hauran de presentar la declaració individual, determinar la base de tributació i les deduccions, i no hauran d'ingressar la quota resultant. El període impositiu de totes les societats d'un grup tributari coincidirà amb el de la societat dominant.</p> <p>De cara a tenir un control de les societats que formen el grup tributari i per tal de conèixer quan s'ha de realitzar la declaració, caldrà identificar cadascuna de les societats que formen el grup i quina és la societat dominant.</p> <p>Les bases de tributació negatives del grup tributari són compensables respecte de les positives del grup que es generin durant els 10 anys següents.</p> <p>Caldrà identificar aquelles societats participades que es vulguin integrar en el grup tributari, ja que si té bases de tributació negatives pendents de compensació només es podran compensar per bases de tributació positives de la mateixa entitat.</p> <p>La gestió per acollir-se a qualsevol dels règims especials comentats anteriorment és la següent:</p> <p>La sol·licitud per acollir-se a aquest règim l'ha de sol·licitar l'obligat tributari on indicarà els sectors de l'activitat als quals aplicarà aquest règim.</p> <p>Es podrà sol·licitar de manera telemàtica o presencial, un cop arribi la sol·licitud a l'Administració, aquesta l'aprovarà o denegarà i s'haurà d'integrar amb el procediment de notificacions per fer-li arribar a l'interessat la seva resolució en un termini no superior a sis mesos (a comptar des de la data en què la sol·licitud hagi tingut entrada o des de la data en què s'hagi fet la última esmena sobre la sol·licitud inicial, en cas de requeriment d'informació a l'interessat per part de l'Administració.</p> <p>En cas que s'hagi aprovat la sol·licitud, el règim s'aplicarà des del moment en què es va presentar la sol·licitud.</p> <p>L'obligat tributari podrà sol·licitar per les vies comentades anteriorment, una extensió d'aquesta sol·licitud inicial per a períodes impositius posteriors.</p>



	<p><u>Deduccions especials:</u></p> <p><u>Societats de tinença de participacions en societats estrangeres</u></p> <p>Les societats anònimes o limitades amb gestió i tinença de participacions en societats estrangeres podran acollir-se a aquest règim.</p> <p>Obtindran una exempció en la base de tributació dels dividendes que percebin de les participacions en altres societats i dels resultats que obtinguin de la seva transmissió.</p> <p><u>Amortitzacions per a noves inversions</u>(nou actiu)</p> <p>Es deduiran sobre la base de tributació d'adquisicions de béns i drets destinats a l'activitat econòmica:</p> <ul style="list-style-type: none">- Coeficients d'amortitzacions lineal x 2,5 <table border="1"><thead><tr><th>Element a amortitzar</th><th>Període d'amortització (anys)</th></tr></thead><tbody><tr><td>Edificis i altres construccions</td><td>Entre 30 i 40</td></tr><tr><td>Instal·lacions tècniques</td><td>Entre 8 i 12</td></tr><tr><td>Maquinària</td><td>Entre 6 i 8</td></tr><tr><td>Utillatge i altres instal·lacions</td><td>Entre 3 i 5</td></tr><tr><td>Mobiliari</td><td>Entre 4 i 6</td></tr><tr><td>Equip informàtic</td><td>Entre 2 i 5</td></tr><tr><td>Elements de transport</td><td>Entre 5 i 8</td></tr></tbody></table>	Element a amortitzar	Període d'amortització (anys)	Edificis i altres construccions	Entre 30 i 40	Instal·lacions tècniques	Entre 8 i 12	Maquinària	Entre 6 i 8	Utillatge i altres instal·lacions	Entre 3 i 5	Mobiliari	Entre 4 i 6	Equip informàtic	Entre 2 i 5	Elements de transport	Entre 5 i 8
Element a amortitzar	Període d'amortització (anys)																
Edificis i altres construccions	Entre 30 i 40																
Instal·lacions tècniques	Entre 8 i 12																
Maquinària	Entre 6 i 8																
Utillatge i altres instal·lacions	Entre 3 i 5																
Mobiliari	Entre 4 i 6																
Equip informàtic	Entre 2 i 5																
Elements de transport	Entre 5 i 8																
Emissió de auto / liquidació	<p>Un cop obtinguda la quota de tributació, caldrà realitzar les següents accions:</p> <ul style="list-style-type: none">- Anotar el nou càrrec al sistema de comptabilitat- Generar el document de pagament- Integració amb el procediment de domiciliacions, en cas que es pugui domiciliar. <p>La generació de declaracions ha de poder ser individual i online, mitjançant la integració amb el procediment de notificacions. També caldrà contemplar les declaracions complementàries.</p>																
Modalitats de pagament	<p>Com a norma general, el pagament s'ha de fer en efectiu, xec o taló de compte o dipòsit bancari, transferència bancària o qualsevol document mercantil equivalent.</p> <p>La llei particular de cada tribut podrà establir els canals de pagament (targetes de crèdit, lliurament de béns, ...).</p> <p>Per aquest impost es contempla com a modalitat de pagament del deute tributari es podrà efectuar mitjançant el lliurament de béns integrants del patrimoni cultural del Principat d'Andorra en la forma que preveu l'article 36 de la Llei 9/2003, del 12 de juny, del patrimoni cultural d'Andorra. ("Les administracions públiques poden acceptar, a sol·licitud de la persona interessada, la dació de béns integrants del patrimoni cultural d'Andorra en pagament de deutes tributaris o d'altres tipus.")</p>																



<p>Pagament a compte durant el primer any d'aplicació de l'impost</p>	<p>El pagaments a compte es realitzarà el mes de setembre. En el cas que sigui el primer cop que l'obligat tributari declari l'impost de Societats, no hi haurà pagament a compte. En cas contrari, sobre el resultat comptable de l'any anterior s'aplicarà el 2,5% durant el primer any d'aplicació d'aquest impost.</p> <p>Caldrà tenir en compte que els obligats tributaris acollits al règim especial, se'ls hi 'aplicarà sobre la xifra d'ingressos ordinaris de l'activitat els següents percentatges:</p> <ul style="list-style-type: none">- el 0,5% per activitats comercials- el 2,45% per retribucions als administradors o membres dels òrgans d'administració- l'1,5 per a la resta d'activitats
<p>Pagaments a compte</p>	<p>El pagaments a compte es realitzarà el mes de setembre i es calcularà aplicant el percentatge del 50% sobre la quota de liquidació de l'exercici immediatament anterior, en cas que sigui el primer cop que l'obligat tributari declari aquest impost no hi haurà pagament a compte.</p> <p>En el cas que el període anterior tingui una durada inferior als dotze mesos, el pagament a compte es farà tenint en compte la part proporcional de la quota de liquidació de períodes anteriors fins a completar un període de dotze mesos.</p>
<p>Devolució d'ofici</p>	<p>Caldrà preveure la devolució d'ofici per part de l'administració sempre que la quota diferencial sigui negativa. Entenem quota diferencial com a resultant d'aplicar les deduccions del pagament a compte sobre la quota de liquidació. Per a tots els règims es podrà realitzarà la compensació.</p> <p>En cas que no es pugui compensar, caldrà preveure la devolució mitjançant transferència bancària.</p>
<p>Modalitats d'infraccions i sancions</p>	<p>El sistema s'haurà d'integrar amb el procediment sancionador i caldrà preveure els següents tipus d'infraccions:</p> <p>Es consideren <u>infraccions simple</u>:</p> <ul style="list-style-type: none">- Les autoliquidacions incompletes sense transcendència en la liquidació.- L'incompliment de requeriments d'informació i/o documentació.- L'incompliment de les obligacions a incloure informació a la memòria dels comptes anuals. <p>Seràn sancionades mitjançant una multa fixa d'entre 150 € i 3.000 €</p> <p>Es consideren <u>infraccions de defraudació</u>:</p> <ul style="list-style-type: none">- La no presentació de l'autoliquidació.- Les autoliquidacions incompletes amb transcendència en la liquidació.



	<p>- Les falses autoliquidacions.</p> <p>Seràn sancionades mitjançant una multa proporcional d'entre el 50% i el 150% de la quota defraudada.</p> <p>Les infraccions i les sancions que caldrà aplicar en funció del tipus d'infracció hauran d'estar parametrizats.</p> <p>Prèviament a l'acte d'imposició d'una sanció, el sistema haurà d'integrar-se amb el procediment de notificacions per contemplar la generació d'una notificació dirigida a la persona interessada, informant de la proposta de resolució amb indicació dels fets imputats, el precepte infringit i la quantia de la multa.</p>
--	---



1.3.4 Impost sobre el valor afegit

L'impost sobre el valor afegit és un tribut indirecte que grava el consum mitjançant la tributació dels lliuraments de béns i les prestacions de serveis realitzades per empresaris o professionals en territori andorrà, així com les importacions de béns.

Amb l'entrada en vigor de la Llei de l'IVA com a figura central per la imposició indirecta fa que quedin derogats les següents figures tributaries:

- Impost de mercaderies indirecte (IMI)
- Impost de cànon sobre el consum d'electricitat i telèfon
- Impost sobre la prestació de servei d'assegurança
- Impost indirecte sobre la prestació de serveis bancaris i de serveis financers
- Impost indirecte sobre la prestació de serveis empresarials i professionals
- Impost indirecte sobre la producció interna
- Impost indirecte sobre les activitats comercials

Gestió de l'impost sobre el valor afegit	
Obtenció de dades	<p>En el moment d'iniciar la declaració de l'impost sobre el valor afegit, el sistema s'haurà d'integrar amb el <u>cens de contribuents</u> per tal de recuperar les dades actualitzades de l'obligat tributari a partir del número de registre tributari (NRT).</p> <p>Aquest identificador serà únic i vàlid per poder declarar qualsevol tribut estatal.</p> <p>En cas de no disposar d'aquest identificador, s'haurà de poder donar d'alta l'obligat tributari en el cens de contribuents en aquest mateix moment. Veure formulari de sol·licitud en l'annex II d'aquest mateix document.</p> <p>Una vegada, es disposi d'un NRT, el sistema s'haurà d'integrar amb el <u>registre de societats, professions liberals i activitats econòmiques</u> per comprovar si el contribuent està registrat com a obligat tributari per declarar aquest impost.</p> <p><u>Obligats tributaris en els lliuraments de béns i prestacions de serveis:</u></p> <ul style="list-style-type: none">- Empresaris o professionals que realitzin lliurament de béns i prestin serveis (que estiguin subjectes a l'impost), que siguin residents a Andorra.- Empresaris o professionals establerts en territori andorrà que siguin els destinataris del lliuraments de béns i prestació de serveis (que estiguin subjectes a l'impost) per altres empresaris o professionals que no estiguin establerts en territori andorrà.- Societats civils, comunitats de béns i entitats sense personalitat jurídica quan realitzin operacions subjectes a l'impost, que siguin residents a Andorra.



	<p><u>Obligats tributaris en les importacions:</u></p> <ul style="list-style-type: none">- Els destinataris dels béns importats.- Els viatgers, pels béns que porten o transporten en arribar a Andorra.- Els propietaris dels béns en els casos no previstos en el punt 1 i 2.
Autoliquidació	<p>Els obligats tributaris, en el moment de presentar la seva declaració, hauran de determinar el període de liquidació, el deute corresponent i ingressar-lo en el lloc i la forma que es determini reglamentàriament.</p> <p>S'haurà de contemplar la presentació de la declaració per les següents vies:</p> <p><u>Via telemàtica</u> (fora de l'abast d'aquest plec)</p> <p>El portal de tràmits s'haurà d'integrar amb el nou sistema, tant per obtenir les dades de l'obligat tributari com per a realitzar les validacions oportunes, i obtenir el càlcul de la quota corresponent.</p> <p><u>Presencial:</u></p> <p>L'obligat tributari presentarà a l'Administració la seva declaració, que serà introduïda en el sistema per part del tècnic realitzant les validacions oportunes.</p> <p>El sistema haurà de contemplar que per aquest impost es podrà declarar en diferents períodes anuals, (anual, semestral, mensual, ...) a partir de les premisses que es defineixin. A banda, caldrà comprovar i avisar en cas que ja s'hagi liquidat l'impost sobre el valor afegit pel mateix període impositiu que s'està declarant.</p> <p>Caldrà contemplar que es podran realitzar declaracions complementàries (que serà una còpia de l'original on es faran les modificacions oportunes, mantenint un històric de les declaracions de l'impost sobre el valor afegit.</p> <p>Un cop introduïda la declaració i s'hagi obtingut la quota de liquidació es generarà una carta de pagament.</p>
Càlcul	<p>Independentment del canal de tramitació s'hauran d'informar els següents valors que caldrà tenir present per poder fer el càlcul de la quota.</p> <p><u>Determinació de la base de tributació:</u></p> <p>IVA suportat (facturat) - IVA repercutit (meritat)</p> <p>Caldrà tenir parametrizat el tipus de gravamen que caldrà aplicar sobre la base de liquidació, per tal de poder obtenir la quota de tributació. S'haurà d'informar d'una data d'inici i fi de vigència, per tal de mantenir un històric de modificacions.</p> <p>La importància de poder disposar d'aquest camp parametrizat, és que sota un canvi de llei en que s'hagi de modificar aquest valor, el canvi es realitzi de la manera més àgil possible.</p> <p>Per aquest impost es definiran diversos tipus de gravamen que s'aplicarà</p>



	<p>sobre la base de liquidació</p> <p><u>Deduccions</u></p> <p>Sobre la quota de tributació caldrà preveure les possibles següents deduccions:</p> <p>S'aplicaran deduccions a les empreses i professionals que realitzin activitats econòmiques i que <u>no hagin optat al règim especial</u>.</p> <ul style="list-style-type: none">- Lliurament de béns i prestació de serveis efectuades per un altre obligat tributari de l'impost. (s'inclou el cas particular que es pot donar si l'empresa o professionals que realitza el servei no estigui establert en territori andorrà, i l'empresa o professional que rep el servei tingui permanència en territori andorrà, essent aquest últim el responsable de realitzar la declaració del IVA).- Importacions de béns <p>Es podrà deduir els impostos indirectes (IMI, IPI, IAC) suportats anteriorment a l'entrada en vigor de la llei de l'IVA.</p> <p>El sistema haurà tenir parametrizada la documentació obligatòria que haurà d'adjuntar amb la declaració com a documents justificatius de les deduccions declarades:</p> <ul style="list-style-type: none">- <u>Factura original</u> que documenti la repercussió de les quotes de l'impost derivades del lliurament de béns o de la prestació de serveis.- <u>DUA Document administratiu</u> expedit per la Duana en el cas d'importacions.- <u>Autofactura</u> corresponent en cas de d'inversió de l'obligat tributari. <p>El sistema haurà de contemplar les particularitats dels règims especials establerts per aquest impost, és a dir en el moment que es detectin que compleixen les particularitats especials de cada règim el sistema verificarà que es tracta d'un règim especial:</p> <p>A partir de les condicions declaracions de l'obligat tributari, el sistema els hi aplicarà el règim especial corresponent, i serà responsabilitat de l'obligat presentar la <u>renúncia</u> durant el primer mes de l'any o a l'inici de l'activitat. Aquesta renúncia implicarà que durant l'any <u>en curs</u> en que es produeix la renúncia i durant els pròxims <u>dos anys</u> s'hauran d'acollir al <u>règim general</u> de l'IVA.</p> <p>Tant la renúncia com l'exclusió d'algun règim especial implica acollir-se al règim general de l'IVA.</p> <p>El sistema haurà controlar que no es puguin declarar deduccions, per tant la quota de liquidació serà el resultat de declarar tot el meritat.</p>
Emissió de auto / liquidació	<p>Un cop obtinguda la quota de tributació, caldrà realitzar les següents accions:</p> <ul style="list-style-type: none">- Anotar el nou càrrec al sistema de comptabilitat.- Generar el document de pagament.- Integració amb el procediment de domiciliacions, en cas que es pugui



	<p>domiciliar.</p> <p>La generació de declaracions ha de poder ser individual i online, mitjançant la integració amb el procés de notificacions. També caldrà contemplar les declaracions complementàries.</p>
Modalitats de pagament	Com a norma general, el pagament s'ha de fer en efectiu, xec o taló de compte o dipòsit bancari, transferència bancària o qualsevol document mercantil equivalent.
Pagaments a compte	Els obligats tributaris que realitzin importacions, hauran de declarar en el moment de presentar la declaració d'importacions.
Devolució	<p>El sistema ha de permetre realitzar la devolució a l'obligat tributari en el cas que les deduccions superi l'import de les quotes meritades en el mateix període de liquidació, aquesta és realitzarà per:</p> <ul style="list-style-type: none">- Compensació: es compensarà amb les posteriors declaracions sempre que no hagin transcorregut tres anys a partir de la liquidació que va originar la devolució.- Transferència bancària.
Modalitats d'infraccions i sancions	<p>El sistema s'haurà d'integrar amb el procediment sancionador i caldrà preveure els següents tipus d'infraccions:</p> <p>Es consideren <u>infraccions simple</u>:</p> <ul style="list-style-type: none">- Les autoliquidacions incompletes sense transcendència en la liquidació.- L'incompliment de requeriments d'informació i/o documentació.- L'incompliment de les obligacions a incloure informació a la memòria dels comptes anuals.- L'incompliment de les obligacions en la facturació. <p>Seràn sancionades mitjançant una multa fixa d'entre 150 € i 3.000 €</p> <p>Es consideren <u>infraccions de defraudació</u>:</p> <ul style="list-style-type: none">- La no presentació de l'autoliquidació. (excepte article 249 de la Llei 5/2004, codi de Duana.)- Les autoliquidacions incompletes amb transcendència en la liquidació.- Les falses autoliquidacions.- L'incompliment dels requisits formals en la confecció de les dades que es facilitin a la Duana en la declaració normal o electrònica.- L'incompliment de les obligacions en la facturació quan produeixin defraudació. <p>Seràn sancionades mitjançant una multa proporcional d'entre el 50% i el 150% de la quota defraudada, sense que aquesta multa pugui ser inferior a 150€.</p> <p>Les infraccions i les sancions que caldrà aplicar en funció del tipus d'infracció</p>



	<p>hauran d'estar parametritzats.</p> <p>Prèviament a l'acte d'imposició d'una sanció, el sistema haurà d'integrar-se amb el procediment de notificacions per contemplar la generació d'una notificació dirigida a la persona interessada, informant de la proposta de resolució amb indicació dels fets imputats, el precepte infringit i la quantia de la multa.</p>
--	--

1.3.5 Impost sobre transmissions patrimonials immobiliàries

L'impost sobre transmissions patrimonials immobiliàries és un tribut indirecte que grava totes les transmissions patrimonials oneroses i lucratives inter vivos de béns immobles, i les constitucions i les cessions de drets reals sobre els béns immobles quan estiguin situats en territori del Principat d'Andorra i en cas que s'apliqui l'impost comunal, caldrà atènyer-se a la parròquia on estigui situat l'immoble.

Gestió de l'impost sobre transmissions patrimonials immobiliàries	
Obtenció de dades	<p>En el moment d'iniciar la declaració de l'impost sobre transmissions patrimonials immobiliàries, el sistema s'haurà d'integrar amb el <u>cens de contribuents</u> per tal de recuperar les dades actualitzades de l'obligat tributari a partir del número de registre tributari (NRT).</p> <p>Aquest identificador serà únic i vàlid per poder declarar qualsevol tribut estatal.</p> <p>En cas de no disposar d'aquest identificador, s'haurà de poder donar d'alta l'obligat tributari en el cens de contribuents en aquest mateix moment. Veure formulari de sol·licitud en l'annex II d'aquest mateix document.</p> <p>Una vegada, es disposi d'un NRT, el sistema s'haurà d'integrar amb el <u>cadastre</u> per comprovar si el contribuent està registrat com a obligat tributari per declarar aquest impost.</p> <p><u>Obligats tributaris:</u></p> <ul style="list-style-type: none">- Adquirents dels béns o drets objecte de la transmissió o aquells a favor dels quals es constitueixi o cedeixi un dret real.- Reconeixements de domini a favor d'una persona determinada, aquesta persona.- En les concessions administracions, el concessionari.- Entre altres. <p>S'haurà de preveure les següents exempcions que hauran d'estar classificades en el sistema per les següents tipologies:</p> <ul style="list-style-type: none">- <u>Total:</u><ul style="list-style-type: none">o Transmissions de béns immobles i les constitucions i cessions de drets reals sobre les mateixos béns, realitzades a favor del:



	<ul style="list-style-type: none">▪ Consell General▪ Govern▪ Comuns▪ Quarts▪ Entitats parapúbliques o de dret públic▪ Coprínceps en qualitat de caps de l'Estat▪ Església
Autoliquidació	<p>Els obligats tributaris, en el moment de presentar la seva declaració, hauran de determinar el període de liquidació, el deute corresponent i ingressar-lo en el lloc i la forma que es determini reglamentàriament.</p> <p>S'haurà de contemplar la presentació de la declaració per les següents vies:</p> <p><u>Via telemàtica</u> (fora de l'abast d'aquest plec)</p> <p>El portal de tràmits s'haurà d'integrar amb el nou sistema, tant per obtenir les dades de l'obligat tributari com per a realitzar les validacions oportunes, i obtenir el càlcul de la quota corresponent.</p> <p><u>Presencial:</u></p> <p>L'obligat tributari presentarà a l'Administració la seva declaració, que serà introduïda en el sistema per part del tècnic realitzant les validacions oportunes.</p> <p>El sistema haurà de comprovar i avisar en cas que ja s'hagi liquidat l'impost sobre transmissions patrimonials immobiliàries pel mateix període impositiu que s'està declarant.</p> <p>Caldrà contemplar que es podran realitzar declaracions complementàries (que serà una còpia de l'original on es faran les modificacions oportunes, mantenint un històric de les declaracions de l'impost sobre transmissions patrimonials immobiliàries).</p> <p>Un cop introduïda la declaració i s'hagi obtingut la quota de liquidació es generarà una carta de pagament.</p>
Càlcul	<p>Independentment del canal de tramitació s'hauran d'informar els següents valors que caldrà tenir present per poder fer el càlcul de la quota.</p> <p><u>Base de tributació</u></p> <p>Constituída pel valor real dels béns transmesos o del dret que es constitueix o cedeix i es valoraran de la següent manera:</p> <ul style="list-style-type: none">- Usdefruit temporal:<ul style="list-style-type: none">○ <u>Durada d'un any</u>: 2% sobre el valor total del bé per cada període d'un any, sense que pugui accedir el límit del 70%.○ <u>Durada menor a un any</u>: 2% sobre el valor total del bé.



	<ul style="list-style-type: none">- Usdefruit vitalici:<ul style="list-style-type: none">o <u>Usufructuari menor de 20 anys</u>: 70% sobre el valor total del bé.o Per a cada any que l'usufructuari tingui de més, el percentatge es minorarà un 1% fins arribar al límit mínim del 10% del total del bé. <p>Caldrà tenir parametrizat el tipus de gravamen que caldrà aplicar sobre la base de liquidació, per tal de poder obtenir la quota de tributació. S'haurà d'informar d'una data d'inici i fi de vigència, per tal de mantenir un històric de modificacions.</p> <p>La importància de poder disposar d'aquest camp parametrizat, és que sota un canvi de llei en que s'hagi de modificar aquest valor, el canvi es realitzi de la manera més àgil possible.</p> <p>Per aquest impost es defineix un tipus de gravamen segons l'àmbit d'aplicació:</p> <ul style="list-style-type: none">- <u>Estat</u>: 1,25%- <u>Comunal</u>: segons les seves ordenances entre 0,50% i 1,25% <p>El sistema haurà de tenir parametrizat aquelles deduccions que es puguin aplicar sobre la base de tributació.</p>
Emissió de auto / liquidació	<p>Un cop obtinguda la quota de tributació, caldrà realitzar les següents accions:</p> <ul style="list-style-type: none">- Anotar el nou càrrec al sistema de comptabilitat.- Generar el document de pagament.- Integració amb el procediment de domiciliacions, en cas que es pugui domiciliar. <p>La generació de declaracions ha de poder ser individual i online, mitjançant la integració amb el procés de notificacions. També caldrà contemplar les declaracions complementàries.</p>
Modalitats de pagament	Com a norma general, el pagament s'ha de fer en efectiu, xec o taló de compte o dipòsit bancari, transferència bancària o qualsevol document mercantil equivalent.
Pagaments a compte	
Devolució	<p>El sistema ha de permetre realitzar la devolució a l'obligat tributari en els següents casos que es contemplen, sempre que no hagi finalitzat el període de prescripció de l'impost.</p> <ul style="list-style-type: none">- En aquells casos que l'impost es liquidi amb anterioritat al seu meritament, si en un termini de <u>90 dies</u> després d'efectuar la liquidació l'obligat tributari certifica que <u>no s'ha produït la transmissió</u>, sempre que <u>no hagi</u> finalitzat el període de <u>prescripció</u> de l'impost.- Quan judicialment o administrativament vingui donada l'<u>ordre de devolució</u>, sempre que s'hagi <u>solicitat abans de finalitzar el període de prescripció</u> de l'impost, per poder contemplar aquest cas caldrà integració amb els sistemes jurídics.
Modalitats d'infraccions i sancions	El sistema s'haurà d'integrar amb el procediment sancionador i caldrà preveure els següents tipus d'infraccions:



	<p>Es consideren <u>infraccions de defraudació</u>:</p> <ul style="list-style-type: none">- Deixar d'ingressar totalment o parcialment el deute tributari resultant de l'impost.- Gaudir o obtenir indegudament exempcions o devolucions de l'impost.- Tota acció o omissió d'obrar si comporta perjudici econòmic per a l'Administració.- Realitzar la transmissió d'un bé o d'un dret declarant un valor que, comprovat per l'Administració, en resulti una diferència que superi el 50% del valor declarat del bé immoble edificat o del dret real sobre el mateix o el 100% quan es tracti de terrenys no edificats. <p>Seran sancionades mitjançant una multa del 25% del deute tributari, més els interessos de demora corresponent.</p> <p>Es consideren <u>infraccions simple</u>:</p> <ul style="list-style-type: none">- Incompliment de qualsevol obligació o deure tributari derivat de la gestió de l'impost quan no constitueixi infracció de defraudació. <p>Seran sancionades mitjançant una multa fixa d'entre 500 € i 3.000 €</p> <p>Les infraccions i les sancions que caldrà aplicar en funció del tipus d'infracció hauran d'estar parametrizats.</p> <p>Prèviament a l'acte d'imposició d'una sanció, el sistema haurà d'integrar-se amb el procediment de notificacions per contemplar la generació d'una notificació dirigida a la persona interessada, informant de la proposta de resolució amb indicació dels fets imputats, el precepte infringit i la quantia de la multa. En cas que l'interessat presenti <u>al·legacions</u> durant els <u>13 dies hàbils</u> posteriors a la notificació de la sanció, caldrà integrar-se amb el procediment d'al·legacions i recursos.</p>
--	---

1.3.6 Impost sobre les plusvàlues en les transmissions patrimonials immobiliàries

L'impost sobre les plusvàlues en les transmissions patrimonials immobiliàries és un tribut indirecte que grava l'increment del valor dels béns immobles que es posi de manifest per les transmissions, oneroses o lucratives, "inter vivos" de béns immobles, les constitucions o cessions de drets reals sobre aquest mateixos béns.

Gestió de l'impost sobre les plusvàlues en les transmissions patrimonials immobiliàries	
Obtenció de dades	<p>En el moment d'iniciar la declaració de l'impost sobre les plusvàlues en les transmissions patrimonials immobiliàries (PLV), el sistema s'haurà d'integrar amb el <u>cens de contribuents</u> per tal de recuperar les dades actualitzades de l'obligat tributari a partir del número de registre tributari (NRT).</p> <p>Aquest identificador serà únic i vàlid per poder declarar qualsevol tribut estatal.</p> <p>En cas de no disposar d'aquest identificador, s'haurà de poder donar d'alta l'obligat tributari en el cens de contribuents en aquest mateix moment. Veure formulari de sol·licitud en l'annex II d'aquest mateix document.</p>



	<p>Una vegada, es disposi d'un NRT, el sistema s'haurà d'integrar amb el <u>cadastre</u> per comprovar si el contribuent està registrat com a obligat tributari per declarar aquest impost.</p> <p><u>Obligats tributaris:</u></p> <ul style="list-style-type: none">- Propietari del bé immoble que es transmet, ja siguin persones físiques o jurídiques.- L'adquirent del bé immoble haurà d'aplicar la retenció del 5% sobre el valor total de la transmissió, en cas que el propietari del bé immoble no sigui resident a Andorra,- Entre altres. <p>S'haurà de preveure les següents exempcions que hauran d'estar classificades en el sistema per les següents tipologies:</p> <ul style="list-style-type: none">- Transmissions de béns immobles i les constitucions i cessions de drets reals sobre les mateixos béns, realitzades a favor del:<ul style="list-style-type: none">▪ Consell General▪ Govern▪ Comuns▪ Quarts▪ Entitats parapúbliques o de dret públic▪ Coprínceps en qualitat de caps de l'Estat▪ Església- Les plusvàlues d'habitatges en el cas de reinversió al Principat d'Andorra- Entre d'altres
Autoliquidació	<p>Els obligats tributaris hauran de <u>presentar la declaració i ingressar l'import</u> en un <u>termini de 30 dies</u> a comptar des de la data del contracte privat.</p> <p>S'haurà de contemplar la presentació de la declaració per les següents vies:</p> <p><u>Via telemàtica</u> (fora de l'abast d'aquest plec)</p> <p>El portal de tràmits s'haurà d'integrar amb el nou sistema, tant per obtenir les dades de l'obligat tributari com per a realitzar les validacions oportunes, i obtenir el càlcul de la quota corresponent.</p> <p><u>Presencial:</u></p> <p>L'obligat tributari presentarà a l'Administració la seva declaració, que serà introduïda en el sistema per part del tècnic realitzant les validacions oportunes.</p>



	<p>El sistema haurà de comprovar i avisar en cas que ja s'hagi liquidat l'impost sobre les plusvàlues en les transmissions patrimonials immobiliàries pel mateix període impositiu que s'està declarant.</p> <p>Caldrà contemplar que es podran realitzar declaracions complementàries (que serà una còpia de l'original on es faran les modificacions oportunes, mantenint un històric de les declaracions de l'impost sobre les plusvàlues en les transmissions patrimonials immobiliàries.</p> <p>Un cop introduïda la declaració i s'hagi obtingut la quota de liquidació es generarà una carta de pagament.</p>																																									
<p>Càlcul</p>	<p>Independentment del canal de tramitació s'hauran d'informar els següents valors que caldrà tenir present per poder fer el càlcul de la quota.</p> <p><u>Base de tributació</u></p> <div style="border: 1px solid black; padding: 2px; width: fit-content; margin-bottom: 5px;"> <p>Base de tributació = Vr + Va</p> </div> <div style="border: 1px solid black; padding: 2px; width: fit-content; margin-bottom: 5px;"> <p>Va = Va * coeficients</p> </div> <p>Essent:</p> <table border="1" style="width: 100%; border-collapse: collapse;"> <tr> <td style="width: 10%;">Vr</td> <td colspan="2">Valor real dels béns transmesos</td> </tr> <tr> <td>Va</td> <td colspan="2">Valor d'adquisició (valorant les millores que s'hagin fet, sempre que es pugui acreditar la seva veracitat, amb factures emeses per empresaris o professionals establerts a Andorra).</td> </tr> <tr> <td rowspan="10" style="text-align: center; vertical-align: middle;">coeficients</td> <td>Per l'any 2007</td> <td style="text-align: center;">1,03</td> </tr> <tr> <td>Per l'any 2006</td> <td style="text-align: center;">1,06</td> </tr> <tr> <td>Per l'any 2005</td> <td style="text-align: center;">1,09</td> </tr> <tr> <td>Per l'any 2004</td> <td style="text-align: center;">1,12</td> </tr> <tr> <td>Per l'any 2003</td> <td style="text-align: center;">1,16</td> </tr> <tr> <td>Per l'any 2002</td> <td style="text-align: center;">1,19</td> </tr> <tr> <td>Per l'any 2001</td> <td style="text-align: center;">1,23</td> </tr> <tr> <td>Per l'any 2000</td> <td style="text-align: center;">1,27</td> </tr> <tr> <td>Per l'any 1999</td> <td style="text-align: center;">1,30</td> </tr> <tr> <td>Per l'any 1998</td> <td style="text-align: center;">1,34</td> </tr> </table> <p>Caldrà tenir parametrizat el tipus de gravamen que caldrà aplicar sobre la base de liquidació, per tal de poder obtenir la quota de tributació. S'haurà d'informar d'una data d'inici i fi de vigència, per tal de mantenir un històric de modificacions.</p> <p>La importància de poder disposar d'aquest camp parametrizat, és que sota un canvi de llei en que s'hagi de modificar aquest valor, el canvi es realitzi de la manera més àgil possible.</p> <p>Per aquest impost es defineix un tipus de gravamen en funció dels anys en què el bé immoble hagi estat en propietat de l'obligat tributari:</p> <table border="1" style="width: 100%; border-collapse: collapse; margin-top: 10px;"> <tr> <td style="width: 70%;">Fins a una any</td> <td style="text-align: center;">15%</td> </tr> <tr> <td>Entre un any i un dia i fins a 2 anys</td> <td style="text-align: center;">14%</td> </tr> <tr> <td>Entre 2 anys i un dia i fins a 3 anys</td> <td style="text-align: center;">13%</td> </tr> <tr> <td>Entre 3 anys i un dia i fins a 4 anys</td> <td style="text-align: center;">12%</td> </tr> <tr> <td>Entre 4 anys i un dia i fins a 5 anys</td> <td style="text-align: center;">10%</td> </tr> <tr> <td>Entre 5 anys i un dia i fins a 6 anys</td> <td style="text-align: center;">8%</td> </tr> <tr> <td>Entre 6 anys i un dia i fins a 7 anys</td> <td style="text-align: center;">6%</td> </tr> </table>	Vr	Valor real dels béns transmesos		Va	Valor d'adquisició (valorant les millores que s'hagin fet, sempre que es pugui acreditar la seva veracitat, amb factures emeses per empresaris o professionals establerts a Andorra).		coeficients	Per l'any 2007	1,03	Per l'any 2006	1,06	Per l'any 2005	1,09	Per l'any 2004	1,12	Per l'any 2003	1,16	Per l'any 2002	1,19	Per l'any 2001	1,23	Per l'any 2000	1,27	Per l'any 1999	1,30	Per l'any 1998	1,34	Fins a una any	15%	Entre un any i un dia i fins a 2 anys	14%	Entre 2 anys i un dia i fins a 3 anys	13%	Entre 3 anys i un dia i fins a 4 anys	12%	Entre 4 anys i un dia i fins a 5 anys	10%	Entre 5 anys i un dia i fins a 6 anys	8%	Entre 6 anys i un dia i fins a 7 anys	6%
Vr	Valor real dels béns transmesos																																									
Va	Valor d'adquisició (valorant les millores que s'hagin fet, sempre que es pugui acreditar la seva veracitat, amb factures emeses per empresaris o professionals establerts a Andorra).																																									
coeficients	Per l'any 2007	1,03																																								
	Per l'any 2006	1,06																																								
	Per l'any 2005	1,09																																								
	Per l'any 2004	1,12																																								
	Per l'any 2003	1,16																																								
	Per l'any 2002	1,19																																								
	Per l'any 2001	1,23																																								
	Per l'any 2000	1,27																																								
	Per l'any 1999	1,30																																								
	Per l'any 1998	1,34																																								
Fins a una any	15%																																									
Entre un any i un dia i fins a 2 anys	14%																																									
Entre 2 anys i un dia i fins a 3 anys	13%																																									
Entre 3 anys i un dia i fins a 4 anys	12%																																									
Entre 4 anys i un dia i fins a 5 anys	10%																																									
Entre 5 anys i un dia i fins a 6 anys	8%																																									
Entre 6 anys i un dia i fins a 7 anys	6%																																									



	<table border="1"><tr><td>Entre 7 anys i un dia i fins a 8 anys</td><td>4%</td></tr><tr><td>Entre 8 anys i un dia i fins a 9 anys</td><td>2%</td></tr><tr><td>Entre 9 anys i un dia i fins a 10 anys</td><td>1%</td></tr></table>	Entre 7 anys i un dia i fins a 8 anys	4%	Entre 8 anys i un dia i fins a 9 anys	2%	Entre 9 anys i un dia i fins a 10 anys	1%
Entre 7 anys i un dia i fins a 8 anys	4%						
Entre 8 anys i un dia i fins a 9 anys	2%						
Entre 9 anys i un dia i fins a 10 anys	1%						
Emissió de auto / liquidació	<p>Un cop obtinguda la quota de tributació, caldrà realitzar les següents accions:</p> <ul style="list-style-type: none">- Anotar el nou càrrec al sistema de comptabilitat.- Generar el document de pagament.- Integració amb el procediment de domiciliacions, en cas que es pugui domiciliar. <p>La generació de declaracions ha de poder ser individual i online, mitjançant la integració amb el procés de notificacions. També caldrà contemplar les declaracions complementàries.</p>						
Modalitats de pagament	Com a norma general, el pagament s'ha de fer en efectiu, xec o taló de compte o dipòsit bancari, transferència bancària o qualsevol document mercantil equivalent.						
Pagaments a compte							
Devolució	<p>El sistema ha de permetre realitzar la devolució a l'obligat tributari en els següents casos que es contemplen, sempre que no hagi finalitzat el període de prescripció de l'impost.</p> <ul style="list-style-type: none">- En aquells casos que l'impost es liquidi amb anterioritat al seu meritament, si en un termini de <u>90 dies</u> després d'efectuar la liquidació l'obligat tributari certifica que no s'ha produït la transmissió.- Quan la retenció sigui superior al deute tributari, l'administració ha de retornar aquesta diferència als obligats tributaris en la forma i els terminis previstos en el Reglament.						
Modalitats d'infraccions i sancions	<p>El sistema s'haurà d'integrar amb el procediment sancionador i caldrà preveure els següents tipus d'infraccions:</p> <p>Es consideren <u>infraccions de defraudació</u>:</p> <ul style="list-style-type: none">- Deixar d'ingressar totalment o parcialment el deute tributari resultant de l'impost.- Gaudir o obtenir indegudament exempcions o devolucions de l'impost.- Deixar d'ingressar les diferències de valor declarat i el valor real (comprovat per l'Administració), sempre que la diferència superi el 50% del valor real del bé immoble edificat o el 100% del valor real en cas de terrenys no edificats.- Tota acció o omissió d'obrar si comporta perjudici econòmic per a l'Administració. <p>Seràn sancionades mitjançant una multa del 25% del deute tributari, més els interessos de demora corresponent.</p> <p>Es consideren <u>infraccions simple</u>:</p>						



	<p>- Incompliment de qualsevol obligació o deure tributari derivat de la gestió de l'impost quan no constitueixi infracció de defraudació.</p> <p>Seràn sancionades mitjançant una multa fixa d'entre 500 € i 3.000 €</p> <p>Les infraccions i les sancions que caldrà aplicar en funció del tipus d'infracció hauran d'estar parametrizats.</p> <p>Prèviament a l'acte d'imposició d'una sanció, el sistema haurà d'integrar-se amb el procediment de notificacions per contemplar la generació d'una notificació dirigida a la persona interessada, informant de la proposta de resolució amb indicació dels fets imputats, el precepte infringit i la quantia de la multa. En cas que l'interessat presenti al·legacions durant els 13 dies hàbils posteriors a la notificació de la sanció, caldrà integrar-se amb el procediment d'al·legacions i recursos.</p>
--	--

1.3.7 Impost d'establiment de la taxa per raó del servei de fe pública notarial

L'impost d'establiment de la taxa per raó del servei de fe pública notarial és un tribut que grava tots els actes i contractes autoritzats sota la forma d'instrument públic que són prestats per notaris i que meriten honoraris.

Gestió de l'impost d'establiment de la taxa per raó del servei de fe pública notarial	
Obtenció de dades	<p>En el moment d'iniciar la declaració de l'impost d'establiment de la taxa per raó del servei de fe pública notarial, el sistema s'haurà d'integrar amb el <u>cens de contribuents</u> per tal de recuperar les dades actualitzades de l'obligat tributari a partir del número de registre tributari (NRT).</p> <p>Aquest identificador serà únic i vàlid per poder declarar qualsevol tribut estatal.</p> <p>En cas de no disposar d'aquest identificador, s'haurà de poder donar d'alta l'obligat tributari en el cens de contribuents en aquest mateix moment. Veure formulari de sol·licitud en l'annex II d'aquest mateix document.</p> <p><u>Obligat tributari:</u></p> <ul style="list-style-type: none">- Adquirent del bé o del dret- Qui insti l'actuació notarial- Notari respon subsidiàriament dels deutes tributaris relatius a la taxa <p>S'haurà de contemplar les següents <u>exempcions:</u></p> <ul style="list-style-type: none">- Consell General- Govern- Comuns- Quarts



Autoliquidació	<p>L'obligat tributari ha de declarar i liquidar la taxa a través del notari, i a banda, els notaris hauran de presentar una declaració relativa al conjunt de transaccions en què hagin intervingut i a les liquidacions que hagin percebut.</p> <p>S'haurà de contemplar la presentació de la declaració per les següents vies:</p> <p><u>Via telemàtica</u> (fora de l'abast d'aquest plec)</p> <p>El portal de tràmits s'haurà d'integrar amb el nou sistema, tant per obtenir les dades de l'obligat tributari com per a realitzar les validacions oportunes, i obtenir el càlcul de la quota corresponent.</p> <p><u>Presencial:</u></p> <p>L'obligat tributari presentarà a l'Administració la seva declaració, que serà introduïda en el sistema per part del tècnic realitzant les validacions oportunes.</p> <p>El sistema haurà de comprovar i avisar en cas que ja s'hagi liquidat la taxa pel mateix període impositiu que s'està declarant.</p> <p>Caldrà contemplar que es podran realitzar declaracions complementàries (que serà una còpia de l'original on es faran les modificacions oportunes, mantenint un històric de les declaracions de taxa per raó del servei de fe pública notarial.</p> <p>Un cop introduïda la declaració i s'hagi obtingut la quota de liquidació es generarà una carta de pagament.</p>
Càlcul	<p>Independentment del canal de tramitació s'hauran d'informar els següents valors que caldrà tenir present per poder fer el càlcul de la quota tributaria:</p> <p><u>Determinació de la base de liquidació:</u></p> <p>Suma dels honoraris notariaus establerts per a cada acte i contracte.</p> <p>Caldrà tenir parametrizat el tipus de gravamen que caldrà aplicar sobre la base de liquidació, per tal de poder obtenir la quota de tributació. S'haurà d'informar d'una data d'inici i fi de vigència, per tal de mantenir un històric de modificacions.</p> <p>La importància de poder disposar d'aquest camp parametrizat, és que sota un canvi de llei en que s'hagi de modificar aquest valor, el canvi es realitzi de la manera més àgil possible.</p> <p>Per aquesta taxa es definirà un tipus de gravamen del 5% que s'aplicarà sobre la base de liquidació.</p>
Emissió de auto / liquidació	<p>Un cop obtinguda la quota de tributació, caldrà realitzar les següents accions:</p> <ul style="list-style-type: none">- Anotar el nou càrrec al sistema de comptabilitat.- Generar el document de pagament.- Integració amb el procediment de domiciliacions, en cas que es pugui domiciliar.



	La generació de declaracions ha de poder ser individual i online, mitjançant la integració amb el procés de notificacions. També caldrà contemplar les declaracions complementàries.
Modalitats de pagament	Com a norma general, el pagament s'ha de fer en efectiu, xec o taló de compte o dipòsit bancari, transferència bancària o qualsevol document mercantil equivalent.
Pagaments a compte	L'obligació de pagar la taxa neix amb la prestació efectiva del serveis de fe pública notarial. L'obligat tributari realitzarà el pagament a través del notari, i seran aquests qui efectuarà l'ingrés a l'Administració. Els notaris hauran de presentar una declaració relativa al conjunt de transaccions en què hagin intervingut i a les liquidacions que hagin percebut.
Modalitats d'infraccions i sancions	El sistema s'haurà d'integrar amb el procediment sancionador i caldrà preveure els següents tipus d'infraccions: Es consideren <u>infraccions de defraudació</u> : <ul style="list-style-type: none"> - La inexactitud o l'error material en la percepció de la taxa, en la liquidació o en l'ingrés. - Tota acció o omissió d'obrar si comporta perjudici econòmic per a l'Administració. Seran sancionades amb amonestacions i/o una multes màximes de 300,05 euros. Les infraccions i les sancions que caldrà aplicar en funció del tipus d'infracció hauran d'estar parametrizats. Prèviament a l'acte d'imposició d'una sanció, el sistema haurà d'integrar-se amb el procediment de notificacions per contemplar la generació d'una notificació dirigida a la persona interessada, informant de la proposta de resolució amb indicació dels fets imputats, el precepte infringit i la quantia de la multa. En cas que l'interessat presenti al·legacions durant els <u>13 dies hàbils</u> posteriors a la notificació de la sanció, caldrà integrar-se amb el procediment d'al·legacions i recursos.

1.3.8 Taxa sobre el registre de titulars d'activitats econòmiques

La taxa sobre el registre de titulars d'activitats econòmiques és un tribut que grava la seva inscripció i permanència en el Registre, sobre el qual s'hauran d'inscriure totes les societats mercantils.

Gestió de la taxa sobre el registre de titulars d'activitats econòmiques	
Obtenció de dades	En el moment d'iniciar la declaració de la taxa sobre el registre de titulars d'activitats econòmiques , el sistema s'haurà d'integrar amb el <u>cens de</u>



	<p><u>contribuents</u> per tal de recuperar les dades actualitzades de l'obligat tributari a partir del número de registre tributari (NRT).</p> <p>Aquest identificador serà únic i vàlid per poder declarar qualsevol tribut estatal.</p> <p>En cas de no disposar d'aquest identificador, s'haurà de poder donar d'alta l'obligat tributari en el cens de contribuents en aquest mateix moment. Veure formulari de sol·licitud en l'annex II d'aquest mateix document.</p> <p>Una vegada, es disposi d'un NRT, el sistema s'haurà d'integrar amb el <u>registre de Titulats d'Activitats Econòmiques</u> per comprovar si el contribuent està registrat com a obligat tributari per declarar aquesta taxa.</p> <p>Aquest registre el gestiona el Departament de Comerç i està constituït pel <u>Registre de Societats Mercantils</u>, el <u>Registre de Persones de Comerç i Indústria</u> i el <u>Registre de Persones Autoritzades a Exercir Professions Liberals</u>.</p> <p>Obligació d'inscripció:</p> <ul style="list-style-type: none">- En el <u>Registre de Societats</u> de totes les societats mercantils.- En el <u>Registre de Comerç i Indústria</u> de tots els locals on s'efectuïn activitats d'indole mercantil dins del territori andorrà.- En el <u>Registre de Persones Autoritzades a Exercir Professions Liberals</u> de totes les persones físiques que realitzin una activitat. <p>Obligats tributaris:</p> <p>Persones físiques o entitats jurídiques que estiguin obligats a inscriure's en el Registre de Titulars d'Activitats Econòmiques.</p>
Autoliquidació	<p>S'haurà de contemplar la presentació de la declaració per les següents vies:</p> <p><u>Via telemàtica</u> (fora de l'abast d'aquest plec)</p> <p>El portal de tràmits s'haurà d'integrar amb el nou sistema, tant per obtenir les dades de l'obligat tributari com per a realitzar les validacions oportunes, i obtenir el càlcul de la quota corresponent.</p> <p><u>Presencial:</u></p> <p>L'obligat tributari presentarà a l'Administració la seva declaració, que serà introduïda en el sistema per part del tècnic realitzant les validacions oportunes.</p> <p>Els obligats tributaris que s'hagin d'inscriure en el Registre de Titulars d'Activitats Econòmiques i ho facin per primera vegada hauran de realitzar l'abonament en aquell mateix moment.</p> <p>Per obligats tributaris que ja estiguin inscrits en el registre, el sistema s'haurà d'integrar amb el registre de Titulars d'Activitats Econòmiques per tal d'obtenir les dades i poder consultar aquells obligats tributaris que s'hagin inscrit en el registre en un període superior a un any, per tal de poder generar les liquidacions de l'any natural corresponen i no generar liquidació per als obligats tributaris que no portin més d'un any, ja que aquests ja hauran abonat la seva quota en el moment de la inscripció.</p>



	<p>El sistema haurà de comprovar i avisar en cas que ja s'hagi liquidat la taxa pel mateix període impositiu que s'està declarant.</p> <p>Caldrà contemplar que es podran realitzar declaracions complementàries (que serà una còpia de l'original on es faran les modificacions oportunes, mantenint un històric de les declaracions de taxa sobre el registre de titulars d'activitats econòmiques.</p> <p>Un cop introduïda la declaració i s'hagi obtingut la quota de liquidació es generarà una carta de pagament.</p>
Càlcul	<p>Els obligats tributaris en funció del Registre on estiguin inscrits pagaran una quota o una altra:</p> <ul style="list-style-type: none">- Inscrits en el <u>Registre de Comerç i Indústria</u>: 201,80 euros per a cada local registrat.- Inscrits en el <u>Registre de Societats</u> i en el <u>Registre de Comerç i Indústria</u> per a cada local registrat:<ul style="list-style-type: none">o Societats per accions o anònimes: 591,30 euros.o Altres tipus de societats: 395 euros- Inscrits en el <u>Registre de Societats</u> i no en el <u>Registre de Comerç i Indústria</u> (abans de 3 mesos des de la seva inscripció en el Registre de Societats):<ul style="list-style-type: none">o Societats per accions o anònimes: 881,30 euroso Altres tipus de societats: 801,70 euros- Inscrits en el <u>Registre de Professions Liberals</u>: 401,70 euros per cada professió liberal a partir del tercer any d'inscripció en aquest registre.- Inscrits en el <u>Registre de Professions Liberals</u> i en el <u>Registre de Comerç i Indústria</u> (sempre que la inscripció en ambdós registres sigui per la mateixa activitat): 201,80 euros per a cada local registrat. <p>Caldrà tenir present que en cas de realitzar el pagament fora dels terminis previstos (període voluntari entre l'1 d'abril i 30 de juny) caldrà aplicar el recàrrec a tot import pendent de pagament, incloses les sancions.</p> <ul style="list-style-type: none">- 1% de l'import per cada mes natural o fracció de mes natural transcorregut entre el termini i la data de pagament efectiu.
Emissió de auto / liquidació	<p>Abans d'enviar-la a notificar, caldrà realitzar les següents accions:</p> <ul style="list-style-type: none">- Anotar el nou càrrec al sistema de comptabilitat- Generar el document de pagament- Integració amb el procediment de domiciliacions, en cas que disposi de domiciliació bancària vigent per aquesta taxa. <p>El moment que el sistema genera la liquidació, caldrà integrar-se amb el procés de notificació per tal de fer-li arribar al interessat la notificació de la liquidació:</p>



	<p>El sistema haurà d'identificar si l'obligat tributari disposa de domiciliació bancària vinculada a aquesta taxa. En cas que en tingui i estigui vigent, la presentació del rebut a la domiciliació bancària tindrà efectes de notificació.</p>
Modalitats de pagament	<p>Com a norma general, el pagament s'ha de fer en efectiu, xec o taló de compte o dipòsit bancari, transferència bancària o qualsevol document mercantil equivalent.</p>
Pagaments	<p>El sistema haurà de validar si el cobrament de la taxa arriba dins del termini establert en període voluntari de la quota (entre l'1 d'abril i el 30 de juny de cada any). Si es realitza el pagament en una data posterior al 30 de juny, s'aplicaran els interessos de demora corresponents.</p> <p>En casos de primera inscripció i de modificació de les dades dels registres, el pagament s'ha de realitzar en el mateix acte.</p>
Modalitats d'infraccions i sancions	<p>El sistema s'haurà d'integrar amb el procediment sancionador i caldrà preveure els següents tipus d'infraccions:</p> <p>Es consideren <u>infraccions de defraudació</u>:</p> <ul style="list-style-type: none">- Tota acció o omissió d'obrar si comporta perjudici econòmic per a l'Administració.<ul style="list-style-type: none">o No presentar la declaració d'alta d'una activitats abans de l'inicio No ingressar el deute tributari en els terminis previstos. <p>Seràn sancionades mitjançant una multa del 50% de l'import defraudat o deixat d'ingressar.</p> <p>Es consideren <u>infraccions simple</u>:</p> <ul style="list-style-type: none">- Incompliment de qualsevol obligació o deute tributari derivat de la gestió de la taxa quan no constitueixi infracció de defraudació. <p>Seràn sancionades mitjançant una multa fixa d'entre 601,01 euros.</p> <p>Les infraccions i les sancions que caldrà aplicar en funció del tipus d'infracció hauran d'estar parametrizats.</p> <p>A banda, caldrà contemplar el cas en que un mateix obligat tributari que comet <u>dues o més infraccions</u> durant un període <u>de tres anys consecutius</u> es considera reincident, i caldrà tenir-los identificats en el sistema. Sancionant a aquest reincidents amb una multa corresponent a les <u>infraccions</u> comeses durant el període de reincidència per el <u>seu doble</u>.</p> <p>En cas que l'obligat tributari pagui la sanció dins d'un <u>termini d'1 mes a partir de la notificació</u> es beneficia d'una <u>reducció d'un 20%</u> de l'import de sanció.</p> <p>Prèviament a l'acte d'imposició d'una sanció, el sistema haurà d'integrar-se amb el procediment de notificacions per contemplar la generació d'una notificació dirigida a la persona interessada, informant de la proposta de resolució amb indicació dels fets imputats, el precepte infringit i la quantia de la multa. En cas que l'interessat presenti al·legacions durant els <u>13 dies hàbils</u> posteriors a la notificació de la sanció, caldrà integrar-se amb el procediment d'al·legacions i recursos.</p>



1.3.9 Taxa sobre la tinença de vehicles

La taxa sobre la tinença de vehicles és un tribut que grava la titularitat de vehicles donat d'alta en el registre de vehicles dins l'àmbit del Principat d'Andorra.

Gestió de la taxa sobre la tinença de vehicles	
Obtenció de dades	<p>En el moment d'iniciar la declaració de la taxa sobre la tinença de vehicles, el sistema s'haurà d'integrar amb el <u>cens de contribuents</u> per tal de recuperar les dades actualitzades de l'obligat tributari a partir del número de registre tributari (NRT).</p> <p>Aquest identificador serà únic i vàlid per poder declarar qualsevol tribut estatal.</p> <p>En cas de no disposar d'aquest identificador, s'haurà de poder donar d'alta l'obligat tributari en el cens de contribuents en aquest mateix moment. Veure formulari de sol·licitud en l'annex II d'aquest mateix document.</p> <p>Una vegada, es disposi d'un NRT, el sistema s'haurà d'integrar amb el <u>registre de vehicles</u> per comprovar si el contribuent està registrat com a obligat tributari per declarar aquesta taxa i per calcular la seva quota segons les característiques del vehicle.</p> <p>Obligats tributaris:</p> <ul style="list-style-type: none">- Persones físiques o entitats jurídiques, amb personalitat jurídica o sense, en nom de les quals figuri el vehicle en el permís de circulació. <p>Objectes no subjectes:</p> <ul style="list-style-type: none">- Vehicles dipositats en museus oberts al públic- Vehicles de col·lecció proveïts del permís de circulació i la matrícula especials- Vehicles en què el titular i conductor sigui una persona amb minusvalidesa física. <p>Exempcions:</p> <ul style="list-style-type: none">- Vehicles de representacions diplomàtiques, oficines consulars, agents diplomàtics i funcionaris consulars de carrera acreditats a Andorra, que siguin súbdits dels països respectius, i que tinguin signes externs d'identificació, amb la condició de reciprocitat en l'extensió o el grau.- Vehicles dels organismes internacionals, amb seu o oficina a Andorra, i als dels seus funcionaris o membres amb estatut diplomàtic.- Els remolcs sempre i quan es destinin per activitats exclusivament de caràcter agrícola.
Autoliquidació	<p>S'haurà de contemplar la presentació de la declaració per les següents vies:</p> <p><u>Via telemàtica</u> (fora de l'abast d'aquest plec)</p> <p>El portal de tràmits s'haurà d'integrar amb el nou sistema, tant per obtenir les dades de l'obligat tributari com per a realitzar les validacions oportunes, i obtenir el càlcul de la quota corresponent.</p>



	<p><u>Presencial:</u></p> <p>L'obligat tributari presentarà a l'Administració la seva declaració, que serà introduïda en el sistema per part del tècnic realitzant les validacions oportunes.</p> <p>En cas de primera adquisició del vehicle, l'obligat tributari haurà de declarar i ingressar l'import de la quota de la taxa proporcional als mesos naturals fins arribar a l'any.</p> <p>En la resta de casos la taxa es liquidarà per a tot l'any natural i el període impositiu començarà el dia en que l'adquisició hagi tingut lloc.</p> <p>El sistema haurà de comprovar i avisar en cas que ja s'hagi liquidat la taxa pel mateix període impositiu que s'està declarant.</p> <p>Caldrà contemplar que es podran realitzar declaracions complementàries (que serà una còpia de l'original on es faran les modificacions oportunes, mantenint un històric de les declaracions de taxa sobre la tinença de vehicles.</p> <p>Un cop introduïda la declaració i s'hagi obtingut la quota de liquidació es generarà una carta de pagament.</p>																																				
Càlcul	<p>El sistema s'integrarà amb el registre de vehicles per obtenir les característiques dels vehicles i així poder generar la liquidació corresponent amb l'import de la quota a ingressar per part de l'obligat tributari. En base a les característiques tècniques del vehicle caldrà abonar una quota o una altra:</p> <p><u>Turismes:</u></p> <table border="1" data-bbox="432 1176 1123 1294"> <tr> <td>Menys de 8 cavalls fiscals</td> <td>48,40 euros</td> </tr> <tr> <td>De 8 a 12 cavalls fiscals</td> <td>70 euros</td> </tr> <tr> <td>Més de 12 i fins a 16 cavalls fiscals</td> <td>93,90 euros</td> </tr> <tr> <td>Més de 16 cavalls fiscals</td> <td>158,20 euros</td> </tr> </table> <p><u>Camions, camionetes i autobusos:</u></p> <table border="1" data-bbox="432 1384 1123 1503"> <tr> <td>Menys de 10 cavalls fiscals</td> <td>34 euros</td> </tr> <tr> <td>De 10 a 20 cavalls fiscals</td> <td>59 euros</td> </tr> <tr> <td>Més de 20 i fins a 25 cavalls fiscals</td> <td>90,70 euros</td> </tr> <tr> <td>Més de 25 cavalls fiscals</td> <td>116,90 euros</td> </tr> </table> <p><u>Ciclomotors i motos:</u></p> <table border="1" data-bbox="432 1592 1015 1711"> <tr> <td>Fins 80 cc</td> <td>14,40 euros</td> </tr> <tr> <td>Més de 80 i fins a 250 cc</td> <td>17,60 euros</td> </tr> <tr> <td>Més de 250 i fins a 500 cc</td> <td>32,80 euros</td> </tr> <tr> <td>Més de 500 cc</td> <td>50,40 euros</td> </tr> </table> <p><u>Tractors i remolcs:</u></p> <table border="1" data-bbox="432 1800 1214 2029"> <tr> <td>Fins a 16 cavalls fiscals</td> <td>15,40 euros</td> </tr> <tr> <td>Més de 16 cavalls fiscals</td> <td>17,60 euros</td> </tr> <tr> <td>Remolcs fins a 750 K de pes màx. autoritzat</td> <td>11,10 euros</td> </tr> <tr> <td>Remolcs de més de 750 K fins a 3.500 K de pes màxim autoritzat</td> <td>26,30 euros</td> </tr> <tr> <td>Remolcs de més de 3.500 K de pes màx. Autoritzat</td> <td>68,80 euros</td> </tr> <tr> <td>Motos de neu</td> <td>70 euros</td> </tr> </table>	Menys de 8 cavalls fiscals	48,40 euros	De 8 a 12 cavalls fiscals	70 euros	Més de 12 i fins a 16 cavalls fiscals	93,90 euros	Més de 16 cavalls fiscals	158,20 euros	Menys de 10 cavalls fiscals	34 euros	De 10 a 20 cavalls fiscals	59 euros	Més de 20 i fins a 25 cavalls fiscals	90,70 euros	Més de 25 cavalls fiscals	116,90 euros	Fins 80 cc	14,40 euros	Més de 80 i fins a 250 cc	17,60 euros	Més de 250 i fins a 500 cc	32,80 euros	Més de 500 cc	50,40 euros	Fins a 16 cavalls fiscals	15,40 euros	Més de 16 cavalls fiscals	17,60 euros	Remolcs fins a 750 K de pes màx. autoritzat	11,10 euros	Remolcs de més de 750 K fins a 3.500 K de pes màxim autoritzat	26,30 euros	Remolcs de més de 3.500 K de pes màx. Autoritzat	68,80 euros	Motos de neu	70 euros
Menys de 8 cavalls fiscals	48,40 euros																																				
De 8 a 12 cavalls fiscals	70 euros																																				
Més de 12 i fins a 16 cavalls fiscals	93,90 euros																																				
Més de 16 cavalls fiscals	158,20 euros																																				
Menys de 10 cavalls fiscals	34 euros																																				
De 10 a 20 cavalls fiscals	59 euros																																				
Més de 20 i fins a 25 cavalls fiscals	90,70 euros																																				
Més de 25 cavalls fiscals	116,90 euros																																				
Fins 80 cc	14,40 euros																																				
Més de 80 i fins a 250 cc	17,60 euros																																				
Més de 250 i fins a 500 cc	32,80 euros																																				
Més de 500 cc	50,40 euros																																				
Fins a 16 cavalls fiscals	15,40 euros																																				
Més de 16 cavalls fiscals	17,60 euros																																				
Remolcs fins a 750 K de pes màx. autoritzat	11,10 euros																																				
Remolcs de més de 750 K fins a 3.500 K de pes màxim autoritzat	26,30 euros																																				
Remolcs de més de 3.500 K de pes màx. Autoritzat	68,80 euros																																				
Motos de neu	70 euros																																				



	<p>Caldrà tenir present que els <u>cavalls fiscals</u> es determinen d'acord amb la següent fórmula:</p> $P = C \times 1.91 \times K \times a$ <table border="1"><tr><td>P</td><td>Cavalls fiscals</td></tr><tr><td>C</td><td>cilindrada expressada en decímetres cúbics</td></tr><tr><td>K</td><td>* 3.0 turisme * 2.5 camionetes * 2.0 camions i d'altres vehicles</td></tr><tr><td>a</td><td>* 0.7 dièsel * 1 gasolina</td></tr></table>	P	Cavalls fiscals	C	cilindrada expressada en decímetres cúbics	K	* 3.0 turisme * 2.5 camionetes * 2.0 camions i d'altres vehicles	a	* 0.7 dièsel * 1 gasolina
P	Cavalls fiscals								
C	cilindrada expressada en decímetres cúbics								
K	* 3.0 turisme * 2.5 camionetes * 2.0 camions i d'altres vehicles								
a	* 0.7 dièsel * 1 gasolina								
Emissió de auto / liquidació	<p>Abans d'enviar-la a notificar, caldrà realitzar les següents accions:</p> <ul style="list-style-type: none">- Anotar el nou càrrec al sistema de comptabilitat- Generar el document de pagament- Integració amb el procediment de domiciliacions, en cas que disposi de domiciliació bancària vigent per aquesta taxa. <p>El moment que el sistema genera la liquidació, caldrà integrar-se amb el procés de notificació per tal de fer-li arribar al interessat la notificació de la liquidació.</p>								
Modalitats de pagament	<p>Com a norma general, el pagament s'ha de fer en efectiu, xec o taló de compte o dipòsit bancari, transferència bancària o qualsevol document mercantil equivalent.</p>								
Pagaments a compte	<p>El sistema realitzarà un control del cobrament en voluntària, comprovant que el pagament de la quota resultant es realitzi en el termini de <u>3 mesos des de la data d'acreditament de la taxa</u>. Fora d'aquest termini caldrà tenir en compte l'increment de la quota aplicant els interessos de demora.</p>								
Modalitats d'infraccions i sancions	<p>El sistema s'haurà d'integrar amb el procediment sancionador i caldrà preveure els següents tipus d'infraccions:</p> <p>Es consideren <u>infraccions greus</u>:</p> <ul style="list-style-type: none">- Deixar d'ingressar dins del termini establert el deute tributari <p>Seràn sancionades mitjançant una multa del 50% del deute tributari.</p> <p>Es consideren <u>infraccions lleu</u>:</p> <ul style="list-style-type: none">- Incompliment o vulneració per part del subjecte passiu de la resta de les seves obligacions derivades de l'aplicació d'aquesta taxa. <p>Seràn sancionades mitjançant una multa fixa d'entre 6,01 euros i 30,05 euros.</p> <p>Les sancions que caldrà aplicar segons el tipus d'infracció hauran d'estar parametrizats i caldrà comprovar que en cap cas la sanció superi al 50% de l'import de la taxa.</p> <p>Prèviament a l'acte d'imposició d'una sanció, el sistema haurà d'integrar-se amb el procediment de notificacions per contemplar la generació d'una notificació dirigida a la persona interessada, informant de la proposta de resolució amb indicació dels fets imputats, el precepte infringit i la quantia de</p>								



	la multa. En cas que l'interessat presenti al·legacions durant els <u>13 dies hàbils</u> posteriors a la notificació de la sanció, caldrà integrar-se amb el <u>procediment d'al·legacions i recursos</u> .
--	---

1.3.10 Taxa en matèria d'immigració

La taxa en matèria d'immigració és un tribut que regula l'entrada, el sojorn i l'establiment al Principat d'Andorra de les persones que no són de nacionalitat andorrana.

Gestió de la taxa en matèria d'immigració	
Obtenció de dades	<p>En el moment d'iniciar la declaració de la taxa en matèria d'immigració, el sistema s'haurà d'integrar amb el <u>cens de contribuents</u> per tal de recuperar les dades actualitzades de l'obligat tributari a partir del número de registre tributari (NRT).</p> <p>Aquest identificador serà únic i vàlid per poder declarar qualsevol tribut estatal.</p> <p>En cas de no disposar d'aquest identificador, s'haurà de poder donar d'alta l'obligat tributari en el cens de contribuents en aquest mateix moment. Veure formulari de sol·licitud en l'annex II d'aquest mateix document.</p> <p>Una vegada, es disposi d'un NRT, el sistema s'haurà d'integrar amb el <u>registre central d'immigració</u> que centralitza tots els expedients i dades referents a la situació d'immigració de tots els estrangers al Principat d'Andorra, llevat d'aquells que sojornin en situació de règim turístic.</p> <p>Obligats tributaris:</p> <ul style="list-style-type: none">- Patró, per la prestació dels següents serveis:<ul style="list-style-type: none">o Lliurament d'autorització d'immigració de fronterer (inicial)o Lliurament d'autorització d'immigració temporal de fronterer.o Lliurament d'autorització d'immigració temporal.o Lliurament d'autorització d'immigració temporal per a treballadors d'empreses estrangeres.o Lliurament d'autorització d'immigració de residència i treball (inicial).- Persona que sol·licita el reagrupament familiar:<ul style="list-style-type: none">o Lliurament d'autorització d'immigració de residència i treball (inicial per reagrupament familiar).o Lliurament d'autorització d'immigració de residència sense treball (inicial).- Persona física de nacionalitat estrangera que sol·licita la prestació del servei administratiu:



	<ul style="list-style-type: none"> ○ Lliurament del rebut de sol·licitud. ○ Lliurament d'autorització d'immigració de fronterer (renovació) ○ Lliurament d'autorització d'immigració per estudis o per recerca. ○ Lliurament d'autorització d'immigració de residència i treball (renovació). ○ Lliurament d'autorització d'immigració de residència sense treball (renovació). ○ Lliurament d'autorització d'immigració de residència passiva (inicial). ○ Lliurament d'autorització d'immigració de residència passiva (renovació). ○ Lliurament de certificat d'inscripció. ○ Lliurament de certificat de baixa. ○ Lliurament de duplicat de targeta. <p>Caldrà parametritzar i vincular l'obligat tributari amb el tipus de tràmit que podrà sol·licitar.</p>								
Autoliquidació	<p>S'haurà de contemplar la presentació de la declaració per les següents vies:</p> <p><u>Via telemàtica</u> (fora de l'abast d'aquest plec)</p> <p>El portal de tràmits s'haurà d'integrar amb el nou sistema, tant per obtenir les dades de l'obligat tributari com per a realitzar les validacions oportunes, i obtenir el càlcul de la quota corresponent.</p> <p><u>Presencial:</u></p> <p>L'obligat tributari presentarà a l'Administració la seva declaració, que serà introduïda en el sistema per part del tècnic realitzant les validacions oportunes.</p> <p>El sistema haurà de comprovar i avisar en cas que ja s'hagi liquidat la taxa pel mateix període impositiu que s'està declarant.</p> <p>Caldrà contemplar que es podran realitzar declaracions complementàries (que serà una còpia de l'original on es faran les modificacions oportunes, mantenint un històric de les declaracions de taxa en matèria d'immigració.</p> <p>Un cop introduïda la declaració i s'hagi obtingut la quota de liquidació es generarà una carta de pagament.</p>								
Càlcul	<p>Les quotes tributàries de les taxes en matèria d'immigració que caldrà parametritzar en el sistema amb les dades de vigència corresponents són les següents:</p> <table border="1" data-bbox="432 1921 1329 2042"> <thead> <tr> <th>Descripció</th> <th>Euros</th> </tr> </thead> <tbody> <tr> <td>Lliurament del rebut de sol·licitud</td> <td>5,40</td> </tr> <tr> <td>Lliurament d'autorització d'immigració de fronterer (inicial)</td> <td>179,90</td> </tr> <tr> <td>Lliurament d'autorització d'immigració de fronterer (renovació)</td> <td>21,30</td> </tr> </tbody> </table>	Descripció	Euros	Lliurament del rebut de sol·licitud	5,40	Lliurament d'autorització d'immigració de fronterer (inicial)	179,90	Lliurament d'autorització d'immigració de fronterer (renovació)	21,30
Descripció	Euros								
Lliurament del rebut de sol·licitud	5,40								
Lliurament d'autorització d'immigració de fronterer (inicial)	179,90								
Lliurament d'autorització d'immigració de fronterer (renovació)	21,30								



	<table border="1"><tbody><tr><td>Lliurament d'autorització d'immigració temporal de fronterer</td><td>179,90</td></tr><tr><td>Lliurament d'autorització d'immigració temporal</td><td>179,90</td></tr><tr><td>Lliurament d'autorització d'immigració temporal determinada</td><td>179,90</td></tr><tr><td>Lliurament d'autorització d'immigració per estudis o per recerca</td><td>21,30</td></tr><tr><td>Lliurament d'autorització d'immigració de residència i treball (inicial)</td><td>179,90</td></tr><tr><td>Lliurament d'autorització d'immigració de residència i treball (inicial, per reagrupament familiar)</td><td>21,30</td></tr><tr><td>Lliurament d'autorització d'immigració de residència i treball (renovació)</td><td>21,30</td></tr><tr><td>Lliurament d'autorització d'immigració de residència sense treball (inicial)</td><td>21,30</td></tr><tr><td>Lliurament d'autorització d'immigració de residència sense treball (renovació)</td><td>21,30</td></tr><tr><td>Lliurament de certificat d'inscripció</td><td>5,40</td></tr><tr><td>Lliurament de certificat de baixa</td><td>2,20</td></tr></tbody></table>	Lliurament d'autorització d'immigració temporal de fronterer	179,90	Lliurament d'autorització d'immigració temporal	179,90	Lliurament d'autorització d'immigració temporal determinada	179,90	Lliurament d'autorització d'immigració per estudis o per recerca	21,30	Lliurament d'autorització d'immigració de residència i treball (inicial)	179,90	Lliurament d'autorització d'immigració de residència i treball (inicial, per reagrupament familiar)	21,30	Lliurament d'autorització d'immigració de residència i treball (renovació)	21,30	Lliurament d'autorització d'immigració de residència sense treball (inicial)	21,30	Lliurament d'autorització d'immigració de residència sense treball (renovació)	21,30	Lliurament de certificat d'inscripció	5,40	Lliurament de certificat de baixa	2,20
Lliurament d'autorització d'immigració temporal de fronterer	179,90																						
Lliurament d'autorització d'immigració temporal	179,90																						
Lliurament d'autorització d'immigració temporal determinada	179,90																						
Lliurament d'autorització d'immigració per estudis o per recerca	21,30																						
Lliurament d'autorització d'immigració de residència i treball (inicial)	179,90																						
Lliurament d'autorització d'immigració de residència i treball (inicial, per reagrupament familiar)	21,30																						
Lliurament d'autorització d'immigració de residència i treball (renovació)	21,30																						
Lliurament d'autorització d'immigració de residència sense treball (inicial)	21,30																						
Lliurament d'autorització d'immigració de residència sense treball (renovació)	21,30																						
Lliurament de certificat d'inscripció	5,40																						
Lliurament de certificat de baixa	2,20																						
	<p>Les taxes es meriten el dia de la presentació de la sol·licitud o bé el dia del lliurament del certificat, del rebut o de l'autorització d'immigració.</p>																						
Emissió de auto / liquidació	<p>Abans d'enviar-la a notificar, caldrà realitzar les següents accions:</p> <ul style="list-style-type: none">- Anotar el nou càrrec al sistema de comptabilitat- Generar el document de pagament- Integració amb el procediment de domiciliacions, en cas que disposi de domiciliació bancària vigent per aquesta taxa. <p>El moment que el sistema genera la liquidació, caldrà integrar-se amb el procés de notificació per tal de fer-li arribar al interessat la notificació de la liquidació.</p>																						
Modalitats de pagament	<p>Com a norma general, el pagament s'ha de fer en efectiu, xec o taló de compte o dipòsit bancari, transferència bancària o qualsevol document mercantil equivalent.</p>																						
Pagaments al compte	<p>El pagament de les taxes es realitzarà en el moment de la presentació de la sol·licitud o bé el dia del lliurament del certificat, del rebut o de l'autorització d'immigració.</p> <p>No es lliurarà el certificat, el rebut o l'autorització d'immigració sense que hagi rebut el pagament de la taxa corresponent.</p>																						
Modalitats d'infraccions i sancions	<p>El sistema s'haurà d'integrar amb el procediment sancionador i caldrà preveure els següents tipus d'infraccions:</p> <p>Es consideren <u>infraccions lleus</u>:</p> <ul style="list-style-type: none">- Qui treballi al Principat d'Andorra:<ul style="list-style-type: none">o sense ser titular de cap autorització d'immigració.o amb unes condicions altres que les que queden especificades en l'autorització d'immigració.o després del venciment de l'autorització d'immigració.o malgrat haver-se donat de baixa de baixa voluntària del registre Central d'Immigració.																						



	<ul style="list-style-type: none">- Qui pernocti de forma habitual al Principat d'Andorra sent titular:<ul style="list-style-type: none">o d'una autorització de fronterer.o d'una autorització temporal de fronterer.- Qui sigui titular d'una autorització d'immigració renovable caducada.- El patró incompleix la obligació de comunicar:<ul style="list-style-type: none">o la contractació d'un treballadoro l'acabament de l'activitat laboral d'un treballador <p>Seran sancionades amb un import de <u>50 a 200 euros</u>. Es fixarà en funció del nombre d'infraccions constatades i es tindrà en compte una reincidència eventual.</p> <p>Es consideren <u>infraccions greus</u>:</p> <ul style="list-style-type: none">- El patró que fa treballar al Principat d'Andorra una persona estrangera:<ul style="list-style-type: none">o titular d'una autorització de residència passiva o de residència sense treball.o en unes condicions inadequades a la seva autorització d'immigració.o després del venciment de la seva autorització d'immigració.- El patró que es rescabali d'un treballador estranger d'un treballador estranger que hagi satisfet pel seu desplaçament a Andorra, i també el que efectuï retencions sobre el salari per qualsevol despesa de trasllat de la persona treballadora o de la seva família o pels conceptes o les taxes que li correspongui satisfer com a patró.- Persona beneficiària dels serveis prestats per un treballadors estrangers:<ul style="list-style-type: none">o que deixa realitzar els treballs abans de l'obtenció de l'autorització d'immigració temporal.o que deixa efectuar treballs que no han estat autoritzats.o que deixa continuar l'execució dels treballs després del venciment de l'autorització sense haver obtingut la pròrroga corresponent.- Qui treballi al Principat d'Andorra:<ul style="list-style-type: none">o després que li hagin denegat la renovació de l'autorització que li permetia treballar.o després que li hagin denegat la regularització de l'autorització caducada que li permetia treballar.o amb una autorització d'una categoria que permetia treballar però que ha estat anul·lada.
--	--



	<ul style="list-style-type: none">o sent titular d'una autorització de residència sense treball.o sent titular d'una autorització de residència passiva. <p>Seràn sancionades amb un import de <u>1.000 a 3.000 euros</u>. Es fixarà en funció del nombre d'infraccions constatades i es tindrà en compte una reincidència eventual.</p> <p>Es consideren <u>infraccions molt greus</u>:</p> <ul style="list-style-type: none">- El patró que fa treballar al Principat d'Andorra una persona estrangera<ul style="list-style-type: none">o sense autorització d'immigració.o que es troba en situació irregular en els supòsits previstos als articles 70, 76,77 a), c) i d), 78 i 80 a partir de la notificació.- Qualsevol persona que indueixi, promogui, afavoreixi o faciliti, directament o indirectament, la immigració clandestina, o l'estada irregular de persones al Principat d'Andorra, sempre que el fet no constitueixi un delictes. <p>Seràn sancionades amb un import de <u>3.000 a 6.000 euros</u>. Es fixarà en funció del nombre d'infraccions constatades i es tindrà en compte una reincidència eventual.</p> <p>Caldrà preveure la <u>reincidència</u>, és a dir que una <u>mateixa persona</u> sigui sancionada pel <u>mateix tipus d'infracció</u> en un període de <u>dos anys</u>. Si cas que hi hagi reincidència la sanció a imposar serà del doble que la vegada anterior (sense poder excedir en cap cas del doble de l'import màxim establert per el tipus d'infracció).</p> <p>Les infraccions i les sancions que caldrà aplicar en funció del tipus d'infracció hauran d'estar parametrizats.</p> <p>A banda caldrà preveure que les infraccions prescriuen al cap de <u>tres anys</u> de la data de comissió. I les sancions prescriuen al cap de tres anys de la data en què esdevenen fermes.</p> <p>Prèviament a l'acte d'imposició d'una sanció, el sistema haurà d'integrar-se amb el procediment de notificacions per contemplar la generació d'una notificació dirigida a la persona interessada, informant de la proposta de resolució amb indicació dels fets imputats, el precepte infringit i la quantia de la multa.</p>
--	---



1.3.11 Taxes judicials

Les taxes judicials grava les actuacions i els procediments de jurisdicció civil i administrativa prestats per l'Administració de Justícia.

Gestió de les taxes judicials	
Obtenció de dades	<p>En el moment d'iniciar la declaració de les taxes judicials, el sistema s'haurà d'integrar amb el <u>cens de contribuents</u> per tal de recuperar les dades actualitzades de l'obligat tributari a partir del número de registre tributari (NRT).</p> <p>Aquest identificador serà únic i vàlid per poder declarar qualsevol tribut estatal.</p> <p>En cas de no disposar d'aquest identificador, s'haurà de poder donar d'alta l'obligat tributari en el cens de contribuents en aquest mateix moment. Veure formulari de sol·licitud en l'annex II d'aquest mateix document.</p> <p>L'obligat tributari és l'agent, demandant o el peticionari del servei prestat per l'Administració de Justícia.</p> <p>Estan subjectes a la taxa totes les actuacions que es materialitzen amb els documents següents:</p> <ul style="list-style-type: none">- Demanda d'embargament preventiu- Oposició a l'embargament- Demanda en judici- Demanda reconvençional i incidental- Demanda de mesures provisionals- Demanda de separació, divorci o nul·litat matrimonial- Proposició de proves de la part actora, de la reconvençional i de la promotora d'incident- Escrit de motivació de recurs- Demanda d'execució de sentència, d'aute, de transacció judicial o laude arbitral, incident d'execució de sentència- Escrit de qualificació i quantificació per responsabilitat civil en els judicis penals- Peticions en matèria de jurisdicció voluntària- Fallides- Actes de subhasta judicial- Arranjaments judicials i concordats subsegüents a fallides- Suspensió de pagaments- Concurs de creditors <p>El sistema haurà de validar el tipus d'actuacions judicial que declararà l'obligat</p>



	<p>tributari a partir dels documents comentats anteriorment, per tal de determina si s'aplica o no la tarifa determinada.</p> <p>Exempts:</p> <p>El sistema comprovarà si l'obligat tributari s'ha declarat judicialment en estat de pobresa o insolvència o ha disposat d'assistència lletrada d'ofici, en una data anterior a l'aplicació d'aquesta taxa.</p>																														
<p>Autoliquidació</p>	<p>S'haurà de contemplar la presentació de la declaració per les següents vies:</p> <p><u>Via telemàtica</u> (fora de l'abast d'aquest plec)</p> <p>El portal de tràmits s'haurà d'integrar amb el nou sistema, tant per obtenir les dades de l'obligat tributari com per a realitzar les validacions oportunes, i obtenir el càlcul de la quota corresponent.</p> <p><u>Presencial:</u></p> <p>L'obligat tributari presentarà a l'Administració la seva declaració, que serà introduïda en el sistema per part del tècnic realitzant les validacions oportunes.</p> <p>El sistema haurà de comprovar i avisar en cas que ja s'hagi liquidat la taxa pel mateix període impositiu que s'està declarant.</p> <p>Caldrà contemplar que es podran realitzar declaracions complementàries (que serà una còpia de l'original on es faran les modificacions oportunes, mantenint un històric de les declaracions de taxes judicials.</p> <p>Un cop introduïda la declaració i s'hagi obtingut la quota de liquidació es generarà una carta de pagament.</p>																														
<p>Càlcul</p>	<p>Les quotes tributàries per actuacions i per procediments de jurisdicció civil prestats per l'Administració de Justícia són les següents i hauran d'estar parametritzades en el sistema:</p> <p>Afers amb quantia determinada o determinable:</p> <table border="1" data-bbox="432 1496 1062 1789"> <tr><td>Fins a 1.202,02</td><td>12,02 euros</td></tr> <tr><td>De 12,03 a 6.010,12</td><td>18,03 euros</td></tr> <tr><td>De 6.010,13 a 12.020,24</td><td>36,03 euros</td></tr> <tr><td>De 12.020,25 a 30.050,61</td><td>60,10 euros</td></tr> <tr><td>De 30.050,62 a 60.101,21</td><td>90,15 euros</td></tr> <tr><td>De 60.101,22 a 150.253,03</td><td>180,30 euros</td></tr> <tr><td>De 150.253,03 a 300.506,05</td><td>240,40 euros</td></tr> <tr><td>De 300.506,06 a 601.012,10</td><td>300,51 euros</td></tr> <tr><td>De 601.012,11 a 1.803.036,31</td><td>450,76 euros</td></tr> <tr><td>A partir de 1.803.036,31</td><td>0,03 %</td></tr> </table> <p>Afers sense quantia:</p> <table border="1" data-bbox="432 1879 1094 2027"> <tr><td>Demanda principal</td><td>90,15 euros</td></tr> <tr><td>Demanda incidental</td><td>60,10 euros</td></tr> <tr><td>Demanda reconvençional</td><td>90,15 euros</td></tr> <tr><td>Demanda de mesures provisionals</td><td>60,10 euros</td></tr> <tr><td>Demanda de separació, divorci o nul·litat</td><td>90,15 euros</td></tr> </table>	Fins a 1.202,02	12,02 euros	De 12,03 a 6.010,12	18,03 euros	De 6.010,13 a 12.020,24	36,03 euros	De 12.020,25 a 30.050,61	60,10 euros	De 30.050,62 a 60.101,21	90,15 euros	De 60.101,22 a 150.253,03	180,30 euros	De 150.253,03 a 300.506,05	240,40 euros	De 300.506,06 a 601.012,10	300,51 euros	De 601.012,11 a 1.803.036,31	450,76 euros	A partir de 1.803.036,31	0,03 %	Demanda principal	90,15 euros	Demanda incidental	60,10 euros	Demanda reconvençional	90,15 euros	Demanda de mesures provisionals	60,10 euros	Demanda de separació, divorci o nul·litat	90,15 euros
Fins a 1.202,02	12,02 euros																														
De 12,03 a 6.010,12	18,03 euros																														
De 6.010,13 a 12.020,24	36,03 euros																														
De 12.020,25 a 30.050,61	60,10 euros																														
De 30.050,62 a 60.101,21	90,15 euros																														
De 60.101,22 a 150.253,03	180,30 euros																														
De 150.253,03 a 300.506,05	240,40 euros																														
De 300.506,06 a 601.012,10	300,51 euros																														
De 601.012,11 a 1.803.036,31	450,76 euros																														
A partir de 1.803.036,31	0,03 %																														
Demanda principal	90,15 euros																														
Demanda incidental	60,10 euros																														
Demanda reconvençional	90,15 euros																														
Demanda de mesures provisionals	60,10 euros																														
Demanda de separació, divorci o nul·litat	90,15 euros																														



	<table border="1"> <tr> <td>de matrimoni</td> <td></td> </tr> <tr> <td>Demanda d'execució de sentència, d'auto de transacció judicial o laude arbitral</td> <td>90,15 euros</td> </tr> <tr> <td>Incident d'execució de sentència</td> <td>90,15 euros</td> </tr> <tr> <td>Tots els tràmits restants taxats ho són pel mateix import que l'escrit de demanda</td> <td></td> </tr> </table> <p>Jurisdicció voluntària:</p> <table border="1"> <tr> <td>Tota mena de peticions (excepte dipòsits i autes d'insolvència)</td> <td>90,15 euros</td> </tr> <tr> <td>Certificats d'antecedents penals</td> <td>6,01 euros</td> </tr> <tr> <td>Legalització de documents i visat de llibres de comerç (excepte fe de vida)</td> <td>30,05 euros</td> </tr> </table> <p>Subhastes judicials:</p> <table border="1"> <tr> <td colspan="2">Percentatge sobre el producte obtingut.</td> </tr> <tr> <td colspan="2">- Es liquida per retenció i ingrés al compte de l'INAF.</td> </tr> <tr> <td colspan="2">- Document acreditatiu de l'ingrés de la taxa queda adjunt a l'acta de la subhasta.</td> </tr> <tr> <td>Fins a 6.010,12 euros</td> <td>3 %</td> </tr> <tr> <td>L'excés fins a 30.050,61 euros</td> <td>2 %</td> </tr> <tr> <td>L'excés fins a 150.253,03 euros</td> <td>0,50 %</td> </tr> <tr> <td>L'excés fins a 601.012,10 euros</td> <td>0,25 %</td> </tr> <tr> <td>Per l'excés</td> <td>0,15 %</td> </tr> </table> <p>Arranjaments judicials i concordats:</p> <table border="1"> <tr> <td colspan="2">Percentatge sobre el quàntum total objecte de l'arranjament o concordat, a càrrec del concursat o suspès i amb la consideració, a tots els efectes, de crèdit privilegiat. S'acredita el pagament mitjançant ingrés al compte de l'INAF.</td> </tr> <tr> <td>Fins a 6.010,12 euros</td> <td>3 %</td> </tr> <tr> <td>L'excés fins a 30.050,61 euros</td> <td>2 %</td> </tr> <tr> <td>L'excés fins a 150.253,03 euros</td> <td>0,50 %</td> </tr> <tr> <td>L'excés fins a 601.012,10 euros</td> <td>0,25 %</td> </tr> <tr> <td>Per l'excés</td> <td>0,15 %</td> </tr> </table> <p>En judicis en matèria d'arrendament s'aplica la taxa segons un procediment de quantia entre 30.050,61 a 60101,21 euros</p> <p>Als escrits de motivació de recurs s'aplica la taxa segons el quàntum de la demanda principal.</p> <p>Als escrits de qualificació i quantificació per responsabilitat civil en el judici penal, s'aplica la taxa prenent com a base la quantia global de la reclamació.</p> <p>En tots aquells altres supòsits en què l'afer sotmès a jurisdicció sigui de quantia realment indeterminada i indeterminable, s'apliquen les taxes d'un procediment de quantia entre 30.050,61 a 60101,21 euros</p>	de matrimoni		Demanda d'execució de sentència, d'auto de transacció judicial o laude arbitral	90,15 euros	Incident d'execució de sentència	90,15 euros	Tots els tràmits restants taxats ho són pel mateix import que l'escrit de demanda		Tota mena de peticions (excepte dipòsits i autes d'insolvència)	90,15 euros	Certificats d'antecedents penals	6,01 euros	Legalització de documents i visat de llibres de comerç (excepte fe de vida)	30,05 euros	Percentatge sobre el producte obtingut.		- Es liquida per retenció i ingrés al compte de l'INAF.		- Document acreditatiu de l'ingrés de la taxa queda adjunt a l'acta de la subhasta.		Fins a 6.010,12 euros	3 %	L'excés fins a 30.050,61 euros	2 %	L'excés fins a 150.253,03 euros	0,50 %	L'excés fins a 601.012,10 euros	0,25 %	Per l'excés	0,15 %	Percentatge sobre el quàntum total objecte de l'arranjament o concordat, a càrrec del concursat o suspès i amb la consideració, a tots els efectes, de crèdit privilegiat. S'acredita el pagament mitjançant ingrés al compte de l'INAF.		Fins a 6.010,12 euros	3 %	L'excés fins a 30.050,61 euros	2 %	L'excés fins a 150.253,03 euros	0,50 %	L'excés fins a 601.012,10 euros	0,25 %	Per l'excés	0,15 %
de matrimoni																																											
Demanda d'execució de sentència, d'auto de transacció judicial o laude arbitral	90,15 euros																																										
Incident d'execució de sentència	90,15 euros																																										
Tots els tràmits restants taxats ho són pel mateix import que l'escrit de demanda																																											
Tota mena de peticions (excepte dipòsits i autes d'insolvència)	90,15 euros																																										
Certificats d'antecedents penals	6,01 euros																																										
Legalització de documents i visat de llibres de comerç (excepte fe de vida)	30,05 euros																																										
Percentatge sobre el producte obtingut.																																											
- Es liquida per retenció i ingrés al compte de l'INAF.																																											
- Document acreditatiu de l'ingrés de la taxa queda adjunt a l'acta de la subhasta.																																											
Fins a 6.010,12 euros	3 %																																										
L'excés fins a 30.050,61 euros	2 %																																										
L'excés fins a 150.253,03 euros	0,50 %																																										
L'excés fins a 601.012,10 euros	0,25 %																																										
Per l'excés	0,15 %																																										
Percentatge sobre el quàntum total objecte de l'arranjament o concordat, a càrrec del concursat o suspès i amb la consideració, a tots els efectes, de crèdit privilegiat. S'acredita el pagament mitjançant ingrés al compte de l'INAF.																																											
Fins a 6.010,12 euros	3 %																																										
L'excés fins a 30.050,61 euros	2 %																																										
L'excés fins a 150.253,03 euros	0,50 %																																										
L'excés fins a 601.012,10 euros	0,25 %																																										
Per l'excés	0,15 %																																										
Emissió de auto / liquidació	<p>Abans d'enviar-la a notificar, caldrà realitzar les següents accions:</p> <ul style="list-style-type: none"> - Anotar el nou càrrec al sistema de comptabilitat - Generar el document de pagament 																																										



	<p>- Integració amb el procediment de domiciliacions, en cas que disposi de domiciliació bancària vigent per aquesta taxa.</p> <p>El moment que el sistema genera la liquidació, caldrà integrar-se amb el procés de notificació per tal de fer-li arribar al interessat la notificació de la liquidació.</p>
Modalitats de pagament	Com a norma general, el pagament s'ha de fer en efectiu, xec o taló de compte o dipòsit bancari, transferència bancària o qualsevol document mercantil equivalent.
Pagaments a compte	Quan l'import de la taxa sigui superior a les 601,01 euros es pot acreditar la liquidació i el pagament mitjançant l'aportació de l'acreditatiu d'ingrés, directe o per mitjà de la Batllia, al compte de l'Institut Nacional Andorrà de Finances.

1.3.12 Taxes de l'Oficina de Marques

La taxa de l'Oficina de Marqueses crea per raó dels serveis prestats per l'Oficina de Marques.

Gestió de la taxes de l'Oficina de Marques	
Obtenció de dades	<p>En el moment d'iniciar la declaració de la taxa de l'Oficina de Marques, el sistema s'haurà d'integrar amb el cens de contribuents per tal de recuperar les dades actualitzades de l'obligat tributari a partir del número de registre tributari (NRT).</p> <p>Aquest identificador serà únic i vàlid per poder declarar qualsevol tribut estatal.</p> <p>En cas de no disposar d'aquest identificador, s'haurà de poder donar d'alta l'obligat tributari en el cens de contribuents en aquest mateix moment. Veure formulari de sol·licitud en l'annex II d'aquest mateix document.</p> <p>Una vegada, es disposi d'un NRT, el sistema s'haurà d'integrar amb el <u>registre de marques</u> per comprovar si el contribuent està registrat com a obligat tributari per declarar aquesta taxa.</p> <p>L'obligat tributari és la persona física o jurídica, nacional o estrangera que sol·licita i rep un dels serveis constitutius de fet imposable.</p>
Autoliquidació	<p>Els obligats tributaris, en el moment de presentar la seva sol·licitud, hauran de determinar el període de liquidació, el deute corresponent i ingressar-lo en el lloc i la forma que es determini reglamentàriament.</p> <p>S'haurà de contemplar la presentació de la sol·licitud per les següents vies:</p> <p><u>Via telemàtica</u> (fora de l'abast d'aquest plec)</p> <p>El portal de tràmits s'haurà d'integrar amb el nou sistema, tant per obtenir les dades de l'obligat tributari com per a realitzar les validacions oportunes, i obtenir el càlcul de la quota corresponent.</p> <p><u>Presencial:</u></p> <p>L'obligat tributari presentarà a l'Administració la seva declaració, que serà introduïda en el sistema per part del tècnic realitzant les validacions oportunes.</p> <p>Les autoritzacions tenen una <u>vigència de deu anys</u>, en el cas que vulgui renovar</p>



	<p>i la data del venciment ja ha exhaurit, s'ha de permetre renovar dins el termini de gràcia de <u>sis mesos</u> mitjançant el pagament de la taxa addicional prescrita.</p> <p>En cap cas, el sistema renovarà automàticament.</p>																																
Càlcul	<p>Les quotes tributàries dels serveis prestats per l'Oficina de Marques sónles següents i hauran d'estar parametritzades en el sistema::</p> <p>Serveis de registre i renovació:</p> <table border="1"> <tr> <td>Quota per registre o renovació per a productes o serveis corresponents a 1, 2 o 3 classes de la classificació de Niça</td> <td>156,20 euros</td> </tr> <tr> <td>Quota per registre o renovació per cada classe addicional per sobre la tercera</td> <td>24,10 euros</td> </tr> <tr> <td>Quota addicional per registre o renovació d'una marca col·lectiva</td> <td>24,10 euros</td> </tr> <tr> <td>Quota addicional per renovació dins el termini de gràcia segons l'article 13.3) de la Llei de marques de l'11 de maig de 1995</td> <td>50 % de la quota de renovació</td> </tr> </table> <p>Serveis complementaris:</p> <table border="1"> <tr> <td>Quota addicional per reivindicació d'un dret de prioritat</td> <td>24,10 euros</td> </tr> <tr> <td>Quota addicional per marca figurativa en blanc i negre</td> <td>24,10 euros</td> </tr> <tr> <td>Quota addicional per marca figurativa i en color</td> <td>39,80 euros</td> </tr> <tr> <td>Quota addicional per marca en color</td> <td>24,10 euros</td> </tr> </table> <p>Serveis d'inscripció i modificació:</p> <table border="1"> <tr> <td>Quota per inscripció de cessió, quota per registre</td> <td>24,10 euros</td> </tr> <tr> <td>Quota per inscripció de concessió de llicència, o de pignoració, o de traspàs, o d'una altra inscripció, quota per registre</td> <td>39,80 euros</td> </tr> <tr> <td>Quota per inscripció d'una modificació relativa al nom del titular, o a l'adreça del titular, quota per registre</td> <td>39,80 euros</td> </tr> <tr> <td>Quota per inscripció d'una renúncia, quota per registre</td> <td>39,80 euros</td> </tr> <tr> <td>Quota per correcció d'error, quota per registre</td> <td>39,80 euros</td> </tr> </table> <p>Serveis de certificació:</p> <table border="1"> <tr> <td>Quota per certificació de la classificació de productes o serveis</td> <td>2,10 euros per paraula amb un mínim de 42,07 euros per certificat de classificació</td> </tr> <tr> <td>Reducció per certificació de la classificació de productes o serveis feta segons una proposta de classificació</td> <td>60 %</td> </tr> </table> <p>Serveis per acreditar la persona mandatària:</p> <table border="1"> <tr> <td>Quota per examen, acreditació i inscripció registral de la persona mandatària</td> <td>601,01 euros</td> </tr> </table>	Quota per registre o renovació per a productes o serveis corresponents a 1, 2 o 3 classes de la classificació de Niça	156,20 euros	Quota per registre o renovació per cada classe addicional per sobre la tercera	24,10 euros	Quota addicional per registre o renovació d'una marca col·lectiva	24,10 euros	Quota addicional per renovació dins el termini de gràcia segons l'article 13.3) de la Llei de marques de l'11 de maig de 1995	50 % de la quota de renovació	Quota addicional per reivindicació d'un dret de prioritat	24,10 euros	Quota addicional per marca figurativa en blanc i negre	24,10 euros	Quota addicional per marca figurativa i en color	39,80 euros	Quota addicional per marca en color	24,10 euros	Quota per inscripció de cessió, quota per registre	24,10 euros	Quota per inscripció de concessió de llicència, o de pignoració, o de traspàs, o d'una altra inscripció, quota per registre	39,80 euros	Quota per inscripció d'una modificació relativa al nom del titular, o a l'adreça del titular, quota per registre	39,80 euros	Quota per inscripció d'una renúncia, quota per registre	39,80 euros	Quota per correcció d'error, quota per registre	39,80 euros	Quota per certificació de la classificació de productes o serveis	2,10 euros per paraula amb un mínim de 42,07 euros per certificat de classificació	Reducció per certificació de la classificació de productes o serveis feta segons una proposta de classificació	60 %	Quota per examen, acreditació i inscripció registral de la persona mandatària	601,01 euros
Quota per registre o renovació per a productes o serveis corresponents a 1, 2 o 3 classes de la classificació de Niça	156,20 euros																																
Quota per registre o renovació per cada classe addicional per sobre la tercera	24,10 euros																																
Quota addicional per registre o renovació d'una marca col·lectiva	24,10 euros																																
Quota addicional per renovació dins el termini de gràcia segons l'article 13.3) de la Llei de marques de l'11 de maig de 1995	50 % de la quota de renovació																																
Quota addicional per reivindicació d'un dret de prioritat	24,10 euros																																
Quota addicional per marca figurativa en blanc i negre	24,10 euros																																
Quota addicional per marca figurativa i en color	39,80 euros																																
Quota addicional per marca en color	24,10 euros																																
Quota per inscripció de cessió, quota per registre	24,10 euros																																
Quota per inscripció de concessió de llicència, o de pignoració, o de traspàs, o d'una altra inscripció, quota per registre	39,80 euros																																
Quota per inscripció d'una modificació relativa al nom del titular, o a l'adreça del titular, quota per registre	39,80 euros																																
Quota per inscripció d'una renúncia, quota per registre	39,80 euros																																
Quota per correcció d'error, quota per registre	39,80 euros																																
Quota per certificació de la classificació de productes o serveis	2,10 euros per paraula amb un mínim de 42,07 euros per certificat de classificació																																
Reducció per certificació de la classificació de productes o serveis feta segons una proposta de classificació	60 %																																
Quota per examen, acreditació i inscripció registral de la persona mandatària	601,01 euros																																
Emissió de auto / liquidació	<p>Abans d'enviar-la a notificar, caldrà realitzar les següents accions:</p> <ul style="list-style-type: none"> - Anotar el nou càrrec al sistema de comptabilitat 																																



	<ul style="list-style-type: none"> - Generar el document de pagament - Integració amb el procediment de domiciliacions, en cas que disposi de domiciliació bancària vigent per aquesta taxa. <p>El moment que el sistema genera la liquidació, caldrà integrar-se amb el procés de notificació per tal de fer-li arribar al interessat la notificació de la liquidació.</p>
Modalitats de pagament	Com a norma general, el pagament s'ha de fer en efectiu, xec o taló de compte o dipòsit bancari, transferència bancària o qualsevol document mercantil equivalent.
Pagaments a compte	L'obligat tributari realitzarà el pagament en el moment de sol·licitar la prestació d'un dels serveis que ofereix l'Oficina de Marques. El servei no es prestarà fins que la taxa no sigui percebuda per l'Oficina de Marques.
Devolució	Caldrà contemplar la devolució d'ofici en cas que el servei sol·licitat i pagat pel sol·licitant no es presti per causa imputable a l'Oficina de Marques.

1.3.13 Taxa sobre el joc del bingo

La taxa sobre el joc del bingo és un tribut que grava la pràctica d'aquest joc a les sales de joc del bingo autoritzades.

Gestió de la taxa sobre el joc del bingo	
Obtenció de dades	<p>En el moment d'iniciar la declaració de la taxa sobre el joc del bingo, el sistema s'haurà d'integrar amb el <u>cens de contribuents</u> per tal de recuperar les dades actualitzades de l'obligat tributari a partir del número de registre tributari (NRT).</p> <p>Aquest identificador serà únic i vàlid per poder declarar qualsevol tribut estatal.</p> <p>En cas de no disposar d'aquest identificador, s'haurà de poder donar d'alta l'obligat tributari en el cens de contribuents en aquest mateix moment. Veure formulari de sol·licitud en l'annex II d'aquest mateix document.</p> <p>Obligat tributari:</p> <ul style="list-style-type: none"> - Societat titular de l'autorització per a l'explotació d'una sala de joc del bingo. - Capital social com a mínim de 601.012,10 euros. - El president del consell d'administració i l'administrador han d'ésser de nacionalitat andorrana o acreditar una residència de més de <u>vint anys</u> al Principat d'Andorra, i que han d'exercir de forma permanent la representació legal de la societat davant de terceres persones.
Autoliquidació	<p>Els obligats tributaris, en el moment de presentar la seva sol·licitud, hauran de determinar el període de liquidació, el deute corresponent i ingressar-lo en el lloc i la forma que es determini reglamentàriament.</p> <p>S'haurà de contemplar la presentació de la sol·licitud per les següents vies:</p> <p><u>Via telemàtica</u> (fora de l'abast d'aquest plec)</p>



	<p>El portal de tràmits s'haurà d'integrar amb el nou sistema, tant per obtenir les dades de l'obligat tributari com per a realitzar les validacions oportunes, i obtenir el càlcul de la quota corresponent.</p> <p><u>Presencial:</u></p> <p>L'obligat tributari presentarà a l'Administració la seva declaració, que serà introduïda en el sistema per part del tècnic realitzant les validacions oportunes.</p> <p>Les societats que vulguin explotar una sala de joc del bingo, hauran de lliurar una sol·licitud al Govern i la documentació associada següent:</p> <ul style="list-style-type: none">- Document identitat personal de tots els administradors, socis, accionistes, ...- Certificats negatius d'antecedents penals de tots els administradors, socis, accionistes, ...- Informe econòmic de viabilitat, signat per tots els administradors i accionistes.- Una memòria del projecte d'explotació de la sala de joc del bingo.- Un document acreditatiu conforme s'ha efectuat un dipòsit a l'INAF de 300.506,05 euros.- Un certificat de la societat peticionària el qual s'acrediti el nomenament d'auditors externs i l'acceptació per part d'aquests. <p>Les autoritzacions tenen una <u>vigència de cinc anys</u>, en el cas que la societat vulgui renovar, caldrà que presenti una sol·licitud de renovació <u>un any abans de cada venciment</u>.</p> <p>En cap cas, el sistema renovarà automàticament l'autorització per l'exercici d'una sala de joc del bingo.</p> <p>L'Administració podrà <u>denegar l'autorització</u>:</p> <ul style="list-style-type: none">- Per manca de documentació- Per valoració negativa de la documentació- Per incompliment dels requisits <p>L'Administració podrà declarar <u>la caducitat o denegar les renovacions</u>:</p> <ul style="list-style-type: none">- Titular de l'autorització perdi alguna d'elles condicions o deixi de complir els requisits legals- Si no es produeix l'obertura del local en el termini màxim d'1 any.- Si el local es troba tancat més de 30 dies consecutius sense autorització prèvia (llegat que sigui per causes de força major).
Càlcul	<p>Base de tributació, és el valor facial total dels cartrons mitjançant els quals es practica el joc del bingo.</p> <p>El valor en euros dels cartrons que es posaran en circulació el dia 1 de gener del 2002, és de 1, 2, 3, 5 i 10 euros.</p> <p>Caldrà tenir parametrizat el tipus de gravamen que caldrà aplicar sobre la base de liquidació, per tal de poder obtenir la quota de tributació. S'haurà d'informar d'una data d'inici i fi de vigència, per tal de mantenir un històric de modificacions.</p> <p>La importància de poder disposar d'aquest camp parametrizat, és que sota un canvi de llei en que s'hagi de modificar aquest valor, el canvi es realitzi de la manera més àgil possible.</p>



	<p>Per aquesta taxa sobre el joc del bingo el tipus de gravamen s'estableix en un mínim del 10% i un màxim del 15% de la base de tributació.</p>
Emissió de auto / liquidació	<p>Abans d'enviar-la a notificar, caldrà realitzar les següents accions:</p> <ul style="list-style-type: none">- Anotar el nou càrrec al sistema de comptabilitat- Generar el document de pagament- Integració amb el procediment de domiciliacions, en cas que disposi de domiciliació bancària vigent per aquesta taxa. <p>El moment que el sistema genera la liquidació, caldrà integrar-se amb el procés de notificació per tal de fer-li arribar al interessat la notificació de la liquidació.</p>
Modalitats de pagament	<p>Com a norma general, el pagament s'ha de fer en efectiu, xec o taló de compte o dipòsit bancari, transferència bancària o qualsevol document mercantil equivalent.</p>
Pagaments a compte	<p>L'obligat tributari ha de fer efectiu el pagament de la quota tributària en el moment de l'adquisició dels cartrons.</p>
Modalitats d'infraccions i sancions	<p>El sistema s'haurà d'integrar amb el procediment sancionador i caldrà preveure els següents tipus d'infraccions:</p> <p>Es consideren <u>infraccions greus</u>:</p> <ul style="list-style-type: none">- Comeses pels administradors de les empreses autoritzades o pel personal de les sales de bingo- Comeses pels visitants i els jugadors <p>Seràn sancionades amb la revocació temporal o definitiva de l'autorització i amb una multa de fins a 60.10 euros.</p> <p>Es consideren <u>infraccions lleus</u>:</p> <ul style="list-style-type: none">- Qualsevol que no sigui greu i sempre que no sigui constitutiva de delictes, no produeixi perjudici a tercers ni beneficis per a l'infractor o per a persones relacionades amb ell. <p>Seràn sancionades conjuntament o alternativament amb la suspensió de l'autorització per un període màxim d'un any i amb una multa de fins a 30.050,60 euros.</p> <p>Les infraccions i les sancions que caldrà aplicar en funció del tipus d'infracció hauran d'estar parametrizats.</p> <p>Prèviament a l'acte d'imposició d'una sanció, el sistema haurà d'integrar-se amb el procediment de notificacions per contemplar la generació d'una notificació dirigida a la persona interessada, informant de la proposta de resolució amb indicació dels fets imputats, el precepte infringit i la quantia de la multa.</p>



2. ANNEX II

2.1 Sol·licitud de Número de Registre Tributari (NRT)



Sol·licitud de Número de Registre Tributari (NRT)

1. Dades de l'obligat tributari

Nom i cognoms o raó social:		Núm. de passaport/DNI:	
Adreça:			
Residència fiscal:	<input type="checkbox"/> Sí	<input type="checkbox"/> No	
En el cas de no tenir residència fiscal, es disposa d'establiment permanent:	<input type="checkbox"/> Sí	<input type="checkbox"/> No	
Adreça electrònica:		Tel.fix/mòbil:	

2. Sol·licitud del Número de Registre Tributari (NRT)

<input type="checkbox"/> Alta	<input type="checkbox"/> Modificació	<input type="checkbox"/> Baixa
<input type="checkbox"/> Persona física	<input type="checkbox"/> Persona jurídica	<input type="checkbox"/> Entitats sense personalitat jurídica pròpia

3. Dades del representant legal

Nom i cognoms:		Núm. de passaport/DNI:	
Càrrec:			

4. Data i signatura

Andorra la Vella,		d		del	
Signatura del representant legal					

5. Dades bancàries

Titular del compte:	
Titular del tribut:	
Banc:	
Compte IBAN: AD	

Documentació general que s'ha d'adjuntar

- Si és una persona física, Passaport/DNI per als no andorrans.
- Si és una persona jurídica, l'escriptura de constitució, la inscripció al Registre de Comerç i/o al Registre de Societats, l'escriptura d'apoderament o càrrec suficient amb el document d'identitat de la persona que en té la representació
- Si és una entitat sense personalitat jurídica pròpia, document constitutiu
- Nomenament del representant fiscal de l'obligat tributari no-resident fiscal